

■ ■ ■ UAR SIBIU ■ ■ ■

# B I L U A R

MAI

2026



UAR

# CUPRINS

---

**INFO 1**

**CAV. Seara Meșterilor**  
de Ana DONȚU & Mircea ȚIBULEAC

---

**INFO 2**

**CAV. Povestea Lemnului**  
de Ana DONȚU & Mircea ȚIBULEAC

---

**INFO 3**

**Conferință N. Lascu: Spațiile verzi ale capitalei**  
de Ana DONȚU

---

**INFO 4**

**Conferința Națională a Uniunii Arhitecților din România**  
de Ana DONȚU

---

**INFO 5**

**Conferință N. Lascu: Concursul**  
de Ana DONȚU

---

**INFO 6**

**Concursul de acuarelă „Gheorghe Leahu”**  
de Ana DONȚU

---

**INFO 7**

**Amintiri în ordine. Episodul I**  
de Șerban ȚIGĂNAȘ

---

**INFO 8**

**Ce înseamnă arhitectura într-un proces asistat de AI?**  
ARHISPEC

---

**INFO 9**

**Eficiența sistemelor: relația dintre cost și amprenta de carbon**  
ARHISPEC

---

# CAV

CLUBUL DE  
ARHITECTURĂ  
VERNACULARĂ

# SEARA MEȘTERILOR

CENTRUL DE CULTURĂ  
ARHITECTURALĂ

PIAȚA MICĂ,  
NR. 24

VINERI, 24 APRILIE

18:00-20:00

INFO 1 / DE ANA DONȚU  
foto&video: Mircea ȚIBULEAC



UNIUNEA  
ARHITECȚILOR DIN  
ROMANIA  
SUCURSALA SIBIU



Evenimentul desfășurat vineri, 24 aprilie, la Centrul de Cultură Arhitecturală (Piața Mică nr. 24, Sibiu) a adus în prim-plan meșteri cu experiență în intervenții asupra clădirilor istorice. Meșterii invitați au prezentat expertiza lor în restaurarea și repararea elementelor de zidărie, tencuială, tâmplărie, dulgherie, fernerie și ceramică, oferind participanților o perspectivă aplicată asupra practicilor tradiționale și a tehnicilor de intervenție specifice patrimoniului construit.





## MIRCEA ȚIBULEAC

Pentru cine încă nu a auzit sau nu a reținut ce înseamnă **CAV**, precizez că este un club tânăr, chiar foarte tânăr dacă mă gândesc mai bine, care a avut lansarea anul acesta, pe 30 ianuarie, tot la noi, la Centrul de Cultură Arhitecturală. Mă refer la Clubul de Arhitectură Vernaculară, care vinerea trecută se afla deja la a 7-a întâlnire. Merită menționat faptul că spațiul nostru, de fiecare dată, a fost neîncăpător, participarea fiind între 30 și chiar 50 de persoane, fapt care ne bucură, dar care mă face să-mi pară rău că nu este mai mare.

Cu o săptămână înainte, clubul a avut ca invitați patru proprietari de construcții din satele transilvănene, salvate prin reabilitare și restaurare. Această ultimă întâlnire a beneficiat de prezența a 5 meșteșugari de diferite specialități: **Andra Simuț** – inginer de formație, care reprezintă atelierul TRANSYLVANIAN CRAFTS din Sibiu – uși, ferestre și obloane din lemn stratificat; **Iulian Niță** – specialist în tâmplărie universală din lemn, restaurare, reabilitarea și reconstruirea elementelor de tâmplărie istorice din lemn, care reprezintă firma DECOLEMN din Sibiu; **Timotei Păcurar** – dulgher de formație, constructor, ciclist de performanță și fost primar în Micăsasa, care s-a săturat de politică; **Claudiu Bartuș** – zidar care face „cele mai faine hoarne”; **Ovidiu Miclea** – fierar-potcovar de la Fierăria Albastră din Apoș, continuator al tradiției din familie, și **Mihai Hurezanu** – meșter lemnar, cum s-a autointitulat după ce a aflat din cărți că a existat acest meșteșug.





Ideea întâlnirii a fost inspirată de dese plângeri din partea proprietarilor că nu au găsit meșteri sau au găsit foarte greu. Dacă, totuși, s-a întâmplat să „bată palma”, la final prestația cu care s-au ales a fost o mare dezamăgire.

„Majoritatea au venit cu prezentări, alții au venit cu experiența lor. Unii dintre meșteri chiar au adus obiecte făcute de ei, la care au contribuit sau pe care le-au făcut de la zero. M-am minunat, înainte să ajungă lumea aici, de câteva obiecte aduse de Ovi, pe care abia aștept să le luăm în mână. Mai sunt încă doi meșteri pe care noi îi cunoaștem, meșteșugari, mai bine zis producători de cărămidă și de țiglă ceramică, dar care nu au putut să ajungă astăzi aici”, a precizat la demararea întâlnirii coordonatorul clubului, tânărul și entuziastul **Tudor Coman**.





## TUDOR COMAN

**link video: <https://we.tl/t-cRcogCkuybCbLDGc>**

*Odată ce i-am chemat aici pe proprietari – o parte dintre ei fiind prezenți în seara aceasta – s-au creat și anumite așteptări.*

*Cred că toți am observat aceeași reacție a proprietarilor: „Nu există meșteri.” Sau: „Nu găsim meșteri.” Sau: „Nu ne înțelegem cu meșterii.” Sau chiar: „Ne mai dau și țeapă meșterii.” Ultimele două nu le vom aborda încă. Este un subiect pe care nu știm încă cum să-l navigăm; este un subiect greu, la fel ca primul.*

*În schimb, ceea ce putem face este să încercăm să aducem în această încăpere cât mai mulți meșteri. Am început deja și vom continua să-i aducem împreună, aici, la Sibiu, alături de proprietari.*

*Mulți dintre meșteri și dintre proprietari au domiciliul în Sibiu, iar dacă nu îl au, sunt, în mare parte, din apropiere, din ceea ce am putea numi aria culturală a Sibiului. I-am rugat pe o parte dintre meșteri să vină cu o prezentare. Majoritatea au făcut-o; alții au venit cu experiența lor, pur și simplu.*

*Unii dintre meșteri au adus chiar obiecte la care au lucrat sau pe care le-au realizat de la zero. M-am minunat, înainte să ajungă toată lumea, de câteva dintre aceste obiecte. Abia aștept să le analizăm mai îndeaproape. Sunt câteva cu adevărat interesante. Și sunt curios să văd și ce a adus Iulian, acolo, acoperit.*

*Din partea CAV, vă vom spune câteva lucruri și acum, și la final. Mai sunt cel puțin doi meșteri pe care îi cunoaștem – mai bine spus meșteșugari, producători de cărămizi, țiglă și ceramică – care nu au putut ajunge astăzi. Despre ei vom spune câteva cuvinte la final. Avem și un membru nou, un tânăr meșter, care își va prezenta pe scurt meșteșugul și ceea ce îl atrage la această muncă.*



## IULIAN NIȚĂ

**link video: <https://we.tl/t-PkQ7rsZNabZjgy3i>**

*M-am născut, am crescut și am învățat în Sibiu, în zona istorică, unde trăiesc și astăzi. De peste 60 de ani sunt legat de acest oraș, iar apropierea mea de domeniul restaurării vine firesc, inclusiv din lucrul cu lemnul, pe care l-am învățat în familie, din generație în generație. Punctul de cotitură a fost anul 2000, când m-am întors din Germania și am intrat în contact cu echipa implicată în restaurarea zonei istorice a Sibiului. Am urmat timp de șapte ani cursuri și lucrări practice chiar în acest context, iar pentru mine totul s-a potrivit: locuiam în zonă, aveam un mic atelier și am putut lucra direct pe clădiri istorice.*

*Am început ca persoană fizică, apoi, din 2004, am înființat o firmă pentru a putea lucra cu angajați. Primele intervenții au fost în zona istorică, iar una dintre lucrările de început a fost realizarea unei porți, copie după original. Ulterior, un reper important a fost intervenția la Biserica Romano-Catolică din Piața Mare, unde am reabilitat porțile de acces. Aceasta a fost, practic, lucrarea de lansare în domeniu.*

*De atunci am realizat numeroase lucrări – de la porți și uși până la ferestre –, inclusiv proiecte precum clădirea care găzduiește astăzi localul Max, unde am refăcut tâmplăria exterioară după modelul original. În multe situații, intervențiile au presupus reabilitare, nu restaurare propriu-zisă, deoarece, de cele mai multe ori, aceasta a fost cerința și direcția proiectelor.*

*Un principiu important în activitatea mea este păstrarea elementelor originale. Chiar și atunci când clienții solicită adaptări – de exemplu montarea de geam termoizolant – am căutat să integrez aceste soluții în structura existentă, fără a elimina componentele originale. În alte cazuri, când s-a acceptat varianta corectă, am păstrat integral arhitectura inițială a ferestrelor.*

*Din experiența mea, lucrările realizate corect, cu materiale adecvate și respectarea tehnologiei, pot rezista peste 10 ani fără intervenții. Există exemple concrete: porțile de la Biserica Romano-Catolică nu au necesitat reparații de la intervenția inițială, iar alte lucrări executate în urmă cu 10–15 ani se prezintă încă foarte bine. Chiar și acolo unde întreținerea a lipsit, finisajele s-au păstrat surprinzător de bine.*



## ANDRA SIMUȚ

**link video: <https://we.tl/t-n1381Mv0V3ZnOM5N>**

*Reprezint atelierul Transylvanian Crafts, unde realizăm în principal ferestre și obloane din lemn stratificat – tâmplărie nouă, iar atunci când timpul ne permite, și lucrări de recondiționare. Sunt inginer de formație, iar mult timp am asociat construcțiile aproape exclusiv cu betonul și tehnologiile moderne.*

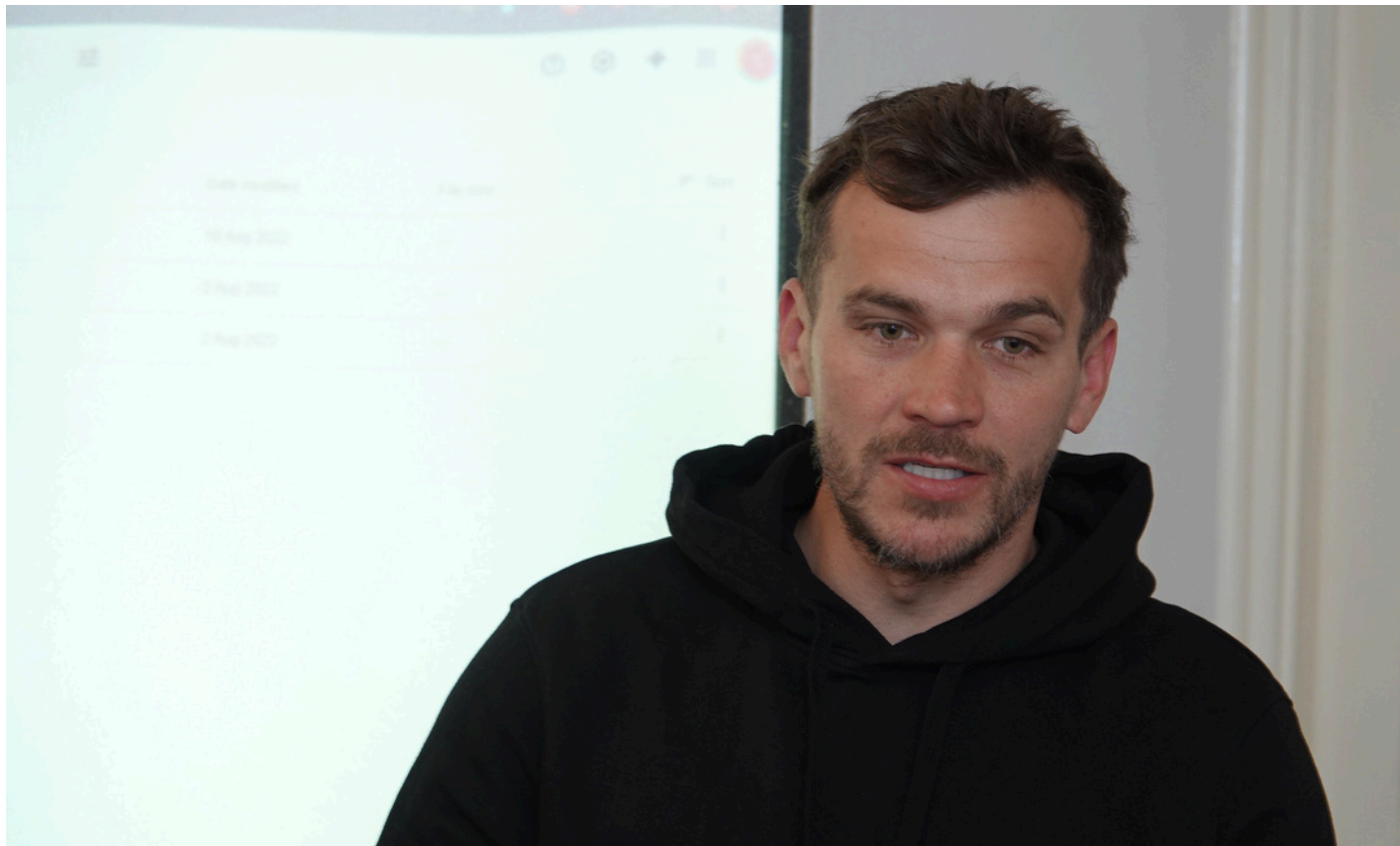
*Schimbarea de perspectivă a venit în jurul anului 2020, odată cu participarea mea în proiectul „Țara Colibelor”. Acolo am descoperit o cu totul altă logică a construcției: soluții simple, directe, bazate pe materiale și tehnici tradiționale. Nimic din ceea ce învățasem anterior nu părea aplicabil. A fost momentul în care am început să înțeleg altfel relația dintre construcție, material și context.*

*În aceeași perioadă am preluat atelierul de tâmplărie existent în familie de aproximativ 20 de ani și, împreună cu colaboratorii mei, am orientat activitatea tot mai mult către patrimoniu și restaurare. Astăzi, majoritatea proiectelor noastre sunt intervenții pe case vechi, atât în mediul rural, cât și urban. Fiecare astfel de intervenție contribuie, inevitabil, la transformarea imaginii locului.*

*Experiența ne-a arătat că lucrul pe clădiri existente ține foarte mult de așteptările proprietarilor. De cele mai multe ori, oamenii ajung la noi pentru că își doresc să păstreze cât mai mult din elementele originale, dar și pentru că își doresc un confort mai apropiat de cel contemporan. Acesta este, de fapt, echilibrul dificil: între conservare și adaptare.*

*În practică, am constatat că o casă veche poate funcționa foarte bine și cu tâmplărie nouă, inclusiv termoizolantă, atâta timp cât sunt înțelese corect principiile de funcționare: ventilația, încălzirea, relația dintre interior și exterior. Nu este vorba doar despre un element izolat, ci despre un sistem.*

*Proiectele ideale sunt cele în care proprietarii își doresc explicit păstrarea formelor și a caracterului inițial. În aceste cazuri, intervențiile devin coerente și rezultatul este apropiat de spiritul locului. Există însă și situații mai dificile, în care clădirile au fost deja modificate nepotrivit. Chiar și atunci încercăm să salvăm ce se mai poate și să orientăm intervenția într-o direcție mai echilibrată, deși nu întotdeauna reușim.*



## TIMOTEI PĂCURAR

**link video: <https://we.tl/t-J5m36QxHvgtff0py>**

*Tranziția mea spre domeniul restaurării a început destul de devreme, încă din liceu, când lucram pe șantiere în timpul vacanțelor. La un moment dat am ajuns să coordonez echipe și să fac acoperișuri, iar de atunci am rămas legat de construcții, chiar dacă între timp viața m-a dus și spre alte direcții: sport de performanță, apoi administrație locală.*

*O perioadă am fost primar în Micăsasa, iar unul dintre lucrurile care m-au preocupat cel mai mult a fost salvarea castelului din sat. Era într-o stare foarte proastă și multă lume nu înțelegea de ce insistăm să îl salvăm. Oamenii spuneau că sunt alte priorități – apă, drumuri, lucruri practice. Și aveau dreptate într-un fel. Dar, între timp, s-au făcut și drumuri, a venit și apa, iar castelul a rămas.*

*În perioada aceea am început să mă reapropii de construcții și de lucrul efectiv pe șantier. Mi-am dat seama că acolo mă simt cu adevărat bine – cu ciocanul în mână și pe acoperiș, nu în birou. Așa că, după mandat, am decis să mă întorc complet la domeniul acesta și să lucrez în restaurare și construcții tradiționale.*

*Am început inclusiv cu propria casă, o casă veche din sat, aflată aproape în ruină atunci când am cumpărat-o. Am restaurat-o treptat, folosind materiale recuperate și tehnici tradiționale. Mai târziu am construit și șuri noi, realizate după modele istorice, cu îmbinări din lemn și proporții specifice zonei. Cred că este important nu doar să mutăm și să salvăm construcții vechi, ci și să știm să construim corect lucruri noi, care să respecte peisajul și arhitectura locului.*

*Astăzi am o firmă care lucrează în restaurare, zidărie și construcții tradiționale. Lucrăm la proiecte de patrimoniu, mobilier și intervenții pe clădiri istorice. Din experiența mea, una dintre cele mai mari probleme este lipsa de informație despre compatibilitatea materialelor. Mulți oameni încă nu înțeleg de ce anumite materiale moderne distrug casele vechi sau de ce o țiglă veche poate rezista mai bine decât una nouă.*

*Cred foarte mult în ideea că restaurarea are nevoie și de meșteri tineri, nu doar de firme consacrate și proiecte foarte mari. Nu orice casă are nevoie de intervenții spectaculoase sau extrem de scumpe. Uneori ai nevoie doar de oameni care înțeleg materialele, tehnicile și specificul locului și care sunt dispuși să învețe și să lucreze corect.*



## CLAUDIU BARTUȘ

link video: <https://we.tl/t-UoHtGE5jb45YZQpV>

Claudiu lucrează de aproape un deceniu în domeniul caselor vechi, al șurilor, porților și bisericilor de lemn, iar în ultimii ani și-a concentrat activitatea pe intervenții realizate cu materiale și tehnici tradiționale. Evită termenul de „restaurare” în sens rigid și preferă să vorbească despre lucrul direct cu clădirile vechi, despre păstrarea materialului original și despre intervenții făcute cu grijă față de ceea ce există deja. Spune despre sine că vorbește mai bine pe șantier decât în fața unui public, iar experiența acumulată vine tocmai din anii petrecuți la lucru, în contact direct cu oamenii și cu clădirile.

În proiectele sale încearcă să păstreze cât mai mult din structura și materialele originale. Lucrează aproape exclusiv cu var și nisip, fără ciment, chiar și în zone considerate dificile, precum cornișele sau fațadele degradate. Din experiența lui, o tencuială aplicată manual, pe un suport bine curățat și pregătit, rezistă mai bine și păstrează caracterul autentic al casei. Pentru Claudiu, finisajul nu este doar o chestiune tehnică, ci și una legată de perioada istorică a clădirii. O casă de început de secol XIX nu trebuie să arate perfect uniform și mecanizat; urmele bidinelei, textura mai grunțuroasă și imperfecțiunile fac parte din materialitatea firească a unei astfel de construcții.

A lucrat la numeroase case din Hosman, Richiș, Naș sau Sighișoara, unde a încercat să recupereze atât tehnicile tradiționale, cât și culorile specifice locului. Uneori procesul înseamnă încercări repetate, teste de pigment sau soluții găsite direct pe șantier. Alteori înseamnă convingerea proprietarilor să păstreze elemente vechi care par fără valoare. Tocmai aici vede una dintre marile probleme ale restaurării de astăzi: lipsa unei educații vizuale și arhitecturale care să permită oamenilor să recunoască valoarea unui detaliu autentic, chiar dacă acesta nu arată „perfect” după standardele contemporane.

Claudiu spune că a avut șansa să învețe de la oameni foarte buni și consideră că meseria se transmite mai ales prin lucru direct, nu prin teorie. A colaborat la intervenții pe monumente istorice, acoperișuri și șarpante vechi, inclusiv în cadrul proiectelor de la Sighișoara și al Ambulanței pentru Monumente. Dincolo de tehnică, ceea ce îl interesează este păstrarea caracterului caselor și a meșteșugului care le-a făcut posibile.



## OVIDIU MICLEA

**link video: <https://we.tl/t-GZEb3bmm43gMr808>**

Ovidiu Miclea este unul dintre meșterii care lucrează cu metalul într-un mod tot mai rar întâlnit astăzi: realizând piese personalizate, gândite special pentru clădiri și proiecte de restaurare. Deși este mai degrabă discret și vorbește mai puțin despre munca lui, obiectele pe care le realizează spun foarte clar povestea preocupării sale pentru detaliu, funcționalitate și relația dintre tradiție și design contemporan.

În ultimii ani a colaborat la numeroase proiecte de restaurare și intervenție în patrimoniu, realizând de la elemente structurale și feronerie tradițională până la obiecte decorative și mobilier. Printre lucrările sale se numără chei și sisteme de închidere inspirate din exemple istorice transilvănene, zăvoare, scoabe, piese de fixare, elemente pentru porți și șuri, dar și obiecte contemporane realizate prin reinterpretarea unor forme tradiționale.

Un exemplu important este colaborarea din cadrul școlii de vară de la Șona, unde a realizat o serie de tiranți metalici decorativi, inspirați de simbolul berzei. Proiectul a pornit de la o schiță simplă și s-a transformat, prin dialog și lucru direct în atelier, într-un obiect funcțional și expresiv, integrat într-o intervenție de restaurare. Tocmai această capacitate de a transforma rapid o idee într-un prototip și apoi într-un obiect finit face ca lucrul cu un fierar să fie atât de valoros în proiectele de patrimoniu.

Ovidiu Miclea lucrează aproape exclusiv manual, folosind tehnici tradiționale și evitând soluțiile standardizate. Multe dintre piesele sale sunt realizate fără sudură, prin îmbinări și prinderi mecanice inspirate din tehnicile istorice. În același timp, munca lui demonstrează că fierăria nu înseamnă doar obiecte rustice sau decorative, ci poate avea un rol firesc și în arhitectura contemporană, atunci când este integrată cu sensibilitate și atenție la context. Prin obiectele sale – fie că este vorba despre feronerie pentru case vechi, mobilier sau detalii constructive – Ovidiu Miclea contribuie la păstrarea unui meșteșug care presupune nu doar execuție tehnică, ci și capacitatea de a înțelege materialul, locul și istoria lui.



## MIHAI HUREZANU

link video: <https://we.tl/t-bw1UAtXNk84L8Nxm>

*Aș vrea să vă vorbesc puțin despre un meșteșug aproape dispărut și despre un cuvânt pe care foarte puțini îl mai cunosc astăzi: „lemnar”. Nu tâmplar, nu dulgher, ci lemnar. În trecut, omul care lucra cu lemnul făcea de toate: case, șindrila, garduri, lăzi, mobilier, unelte. Meșteșugul nu era împărțit atât de strict ca astăzi.*

*Citind și cercetând, mi-am dat seama că acest cuvânt a dispărut relativ recent, odată cu dispariția unei lumi întregi. Pentru că un meșteșug înseamnă două lucruri: tradiție și artă. Iar oamenii care lucrau odinioară cu lemnul erau, fără să se numească astfel, artiști. Tot ceea ce făceau purta urmele mâinii și ale sensibilității lor.*

*Am început să caut obiecte vechi și să încerc să înțeleg cum erau făcute. Așa am descoperit o ladă țărănească abandonată, folosită afară, pe prispă, pentru cărămizi. Pentru proprietari era doar o vechitură fără valoare. Dar când am studiat-o mai atent, am descoperit că fusese făcută chiar de omul care construise casa de peste drum – un lemnar care își făcea singur cărămizile, șindrila, gardurile și mobilierul.*

*Ce m-a fascinat a fost faptul că întreaga ladă era realizată cu doar două unelte: toporul și o sculă aproape uitată astăzi, numită „horj”. Cu ea se făceau toate motivele decorative pe care le vedeți pe astfel de obiecte. În trecut, unelta aceasta exista aproape în fiecare sat. Astăzi, aproape nimeni nu mai știe ce este.*

*Aceste tradiții au fost transmise sute de ani, până când industrializarea și fabricile au făcut ca obiectele lucrate manual să fie considerate semne ale sărăciei. Lăzile au fost scoase din case, meșterii au dispărut, iar odată cu ei s-au pierdut și cunoștințele.*

*Pentru mine, meșteșugul înseamnă relația directă dintre mâna omului și material. Cu cât materialul este mai apropiat de mâna celui care îl lucrează, cu atât obiectul păstrează mai multă viață și mai mult adevăr în el. O cărămidă făcută manual, o ladă cioplită cu horjul sau o grindă lucrată cu toporul poartă în ele ceva ce obiectele produse industrial nu mai pot transmite.*

*De aceea cred că este important nu doar să păstrăm obiectele vechi, ci și să recuperăm cunoștințele și gesturile care le-au făcut posibile.*

# CAV

CLUBUL DE  
ARHITECTURĂ  
VERNACULARĂ

## POVESTEA LEMNULUI

DIN PĂDURE PÂNĂ ÎN PODUL PALMEI

INFO 2 / DE MIRCEA ȚIBULEAC & ANA DONȚU

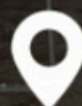
VINERI



8 MAI  
18:00- 20:00



UNIUNEA  
ARHITECȚILOR DIN  
ROMÂNIA  
SUCURSALA SIBIU



PIAȚA MICĂ,  
NR. 24  
Centrul de cultură  
arhitecturală, UAR SIBIU



## MIRCEA ȚIBULEAC:

CAV, adică, pentru cei care încă nu au reținut, prescurtarea de la Clubul de Arhitectură Vernaculară, s-a întâlnit, ca de fiecare dată, vineri seara, la sediul Centrului de Cultură Arhitecturală UAR Sibiu. În timp ce noi — nucleul de bază al clubului — aranjăm sala, membrele clubului, voluntarele de nădejde pe care le întâlnești de regulă pe șantierele Ambulanței pentru Monumente, pregăteau o gustare aspectuoasă și gustoasă pentru oaspeții serii, care, alături de un pahar de vin pus la rece, urmau să profite de atmosfera relaxată a întâlnirii. Intenția mea este doar aceea de a face un portret al vedetei serii. El a fost conferențiarul acestei ediții.

Cu toate că are numai 21 de ani, experiența lui Mihai HUREZANU, membru fondator CAV, se întinde deja pe zece ani. Dragostea pentru lemn și pasiunea pentru prelucrarea acestuia s-au născut când, la vârsta de 11 ani, a văzut cum se ridică casa părintească, construită din lemn de tatăl său. A meșterit pe cont propriu, a făcut cunoștință, ca autodidact, cu esențele de lemn din pădure și a ajuns să le recunoască de la distanță, până când, la 16 ani, a ajuns pe șantierul deschis de Ambulanța pentru Monumente pentru refacerea șarpantei bisericii din Bistreț, județul Dolj.

Ajuns acolo fără nicio recomandare, i-a surâs norocul. Șansa lui a fost să aibă la el o daltă pentru lemn. Acest amănunt nu i-a scăpat lui Ștefan VAIDA, care, într-una dintre seri, la o altă întâlnire CAV, a mărturisit că tocmai acest detaliu i-a dat ideea cum să se ocupe de acest „intrus”, de care nu avea timp să se ocupe. L-a pus să cherteze o grindă și s-a urcat pe acoperiș ca să-și vadă de treabă. Seara, când a coborât, a rămas pur și simplu uimit de felul în care se descurcase „intrusul”. L-a ținut minte, iar când, după o pauză de un an, s-au întâlnit pe un alt șantier, colaborarea le-a fost de folos amândurora, fiecare știind deja pe ce poate conta de la celălalt.

De data aceasta, intervenția era mult mai amplă. Lucrarea Ambulanței la biserica de lemn din Căpățânești, comuna Broșteni, monument de categoria A, era mult mai complexă.



*Aici, lucrările au fost conduse de Eugen VAIDA, care a muncit cot la cot cu tinerii voluntari aflați în practică. Tot în practică se afla și Mihai, devenit între timp student la secția sibiană de Conservare–Restaurare a UAUIM București. De data aceasta nu mai era „intrus”, ci deținea statutul onorant de voluntar al Ambulanței.*

*Timp de șase săptămâni a avut șansa să ia parte la toate intervențiile realizate, de la temelie până la acoperiș. A avut ocazia să fure tainele meseriei, printre alții, și de la meșterul dulgher Nicolae TOADER. Să nu vă imaginați că după șantier s-a întors doar la studiul teoretic de la școală. A petrecut mult timp pe lângă meșterii din Complexul Muzeal ASTRA din Sibiu, învățând cum se alege lemnul din pădure și cum se crapă manual. Aceste noi abilități îl fac astăzi să recunoască imediat cum a fost ales un material, cum a fost gândit și pus în operă.*

*Anul acesta este în anul al treilea al facultății, an terminal al etapei sibiene, însă mi-a mărturisit că nu dorește să continue pregătirea teoretică în anul al patrulea la București. Este convins că poate învăța și continua pregătirea mult mai bine direct pe șantier. Tehnicile folosite astăzi în restaurarea dulgheriei sunt tehnici care au existat dintotdeauna, iar dacă știi să construiești de la zero, știi și să restaurezi. Din acest motiv, vrea să descopere aceste secrete direct pe șantier, fără însă a abandona studiul teoretic și perfecționările ulterioare prin masterate.*

*Cu aceste concluzii am încheiat interviul pe care i l-am luat astăzi telefonic. În completare, am „furat” de pe internet câteva fotografii cu care ilustrez încercarea mea de a-i face un portret lui Mihai HUREZANU, lectorul CAV din vinerea care tocmai a trecut.*

*Nu numai că a fost ascultat cu mare atenție de tinerii din sală, care și-au notat toate informațiile împărtășite cu generozitate de Mihai, dar în sală l-am surprins și pe arhitectul Cosmin PAVEL, profesorul său de la facultate, ascultând cu aceeași atenție, fără să țină cont că a fost unul dintre premianții secțiunii Restaurare–Reabilitare la BNA 2025, pentru o minunată lucrare de restaurare apreciată la superlativ de juriul de anul trecut.*

*Nu se știe niciodată de unde și de la cine mai poți afla un secret al meseriei de restaurator!*

**Interviul poate fi ascultat aici: <https://we.tl/t-gKZ86HeoiQ06zXeB>**





## MIHAI HUREZANU

link video: <https://we.tl/t-bw1UAtXNk84L8Nxm>

Lemnul este unul dintre cele mai vechi și mai complete materiale folosite de om. Timp de secole, el a fost prezent în aproape toate aspectele vieții cotidiene: în case, unelte, mobilier, garduri sau obiecte de uz zilnic. Povestea lui începe în pădure, iar ceea ce numim astăzi „pădure naturală” este, de cele mai multe ori, un peisaj modelat de oameni de-a lungul a sute sau mii de ani. Multe dintre pădurile pe care le vedem astăzi sunt rezultatul exploatării, replantării și selecției făcute constant de om.

Înțelegerea lemnului începe cu înțelegerea pădurii. Un copac nu poate fi identificat doar după scoarță sau după frunză, ci printr-un ansamblu de caracteristici: modul în care crește, forma coroanei, tipul de teren și speciile din jur. Toate acestea spun o poveste despre materialul pe care îl va oferi mai târziu. Dintre esențele folosite în construcții, cele mai importante rămân fagul, stejarul și bradul sau molidul. Fagul este considerat un lemn mai slab pentru exterior, pentru că este sensibil la umezeală și la insecte, însă în construcțiile vernaculare regula era simplă: se folosea ceea ce exista la îndemână. Dacă într-o zonă exista fag, din fag se construia. Tratat și întreținut corect, poate rezista foarte mult timp.

Stejarul este unul dintre cele mai rezistente lemne, datorită conținutului ridicat de tanin, care îl protejează natural împotriva umezelii și a factorilor biologici. În multe construcții vechi, mai ales la biserici sau structuri importante, stejarul a fost folosit aproape exclusiv. În același timp, are și o frumusețe aparte, dată de textura și striațiile sale, care devin vizibile în funcție de felul în care este debitat.

Bradul și molidul sunt astăzi principalele lemne de construcție. Cresc repede, sunt ușor de prelucrat și suficient de rezistente pentru majoritatea structurilor. De aceea au devenit standardul în construcțiile contemporane. Totuși, felul în care lemnul este tăiat și uscat influențează enorm calitatea lui. În trecut, copacii erau tăiați iarna și lăsați luni întregi în pădure, unde se uscau lent și uniform. Astăzi, lemnul este transportat rapid și debitat imediat, ceea ce duce adesea la fisuri și instabilitate.

Meșteșugul tradițional înțelegea foarte bine aceste procese. Nu era vorba doar despre material, ci despre răbdare, observație și adaptare la ceea ce oferea locul. Tocmai de aceea multe construcții vechi rezistă și astăzi, chiar fără tratamente moderne sau tehnologii sofisticate.

link capturi ecran:  
<https://we.tl/t-SCju5GiNEkOpXwu>





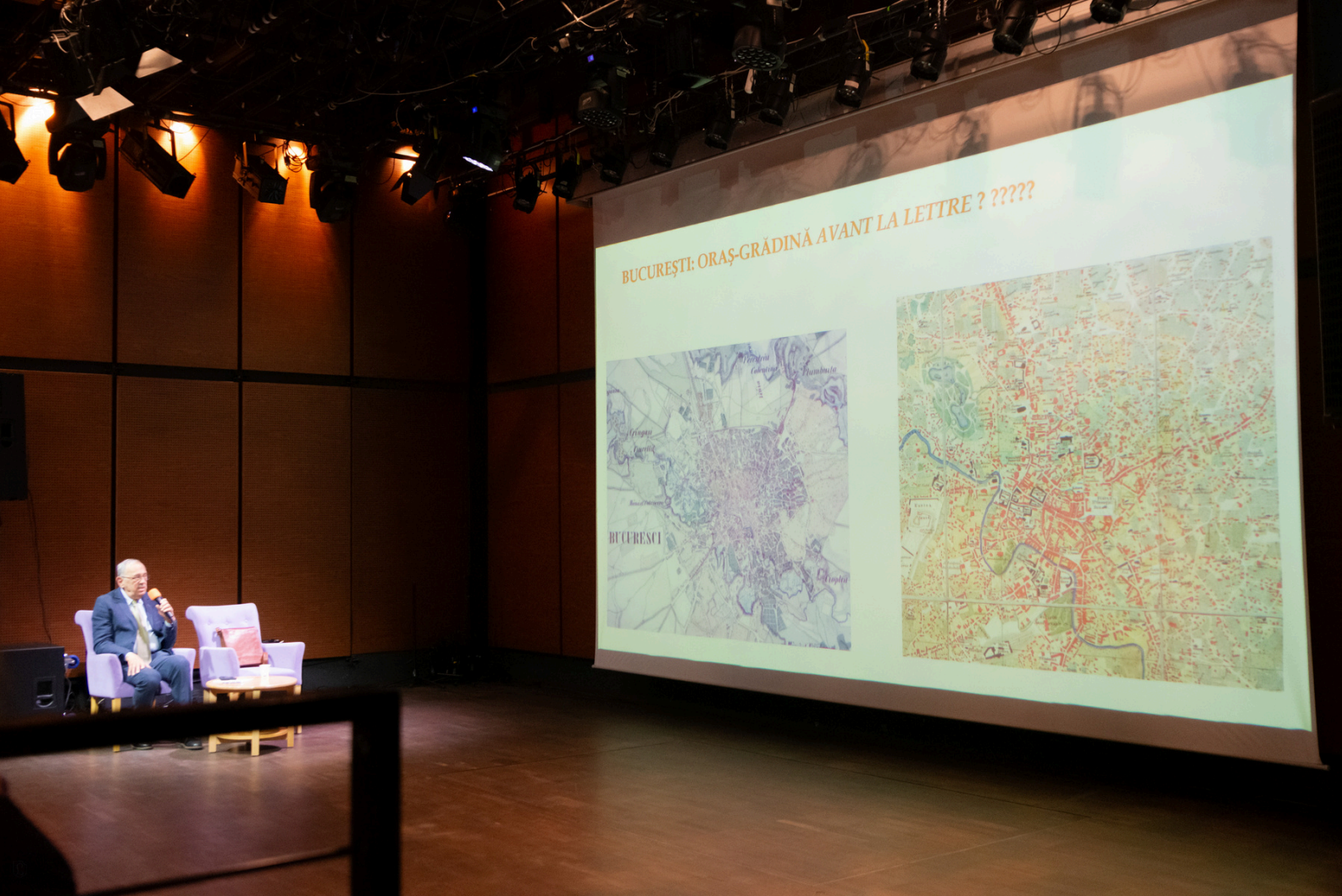




Seria de conferințe „Bucureștii între regulă și întâmplare. O lectură critică a formării și transformării Capitalei”, organizată de Uniunea Arhitecților din România, cu sprijinul Primăriei Capitalei prin ARCUB – Centrul Cultural al Municipiului București, a continuat marți, 28 aprilie, cu cea de-a treia întâlnire din această primăvară.



Găzduită de ARCUB, conferința susținută de arh. Nicolae Lascu, intitulată „Spațiile verzi ale Capitalei”, a propus o analiză a modului în care aceste intervenții au însoțit și reflectat evoluția orașului. Pornind de la ideea că momentele de coerență urbană au fost generate de viziuni asumate și cadre legislative clare, în timp ce perioadele de fragmentare au coincis adesea cu absența acestora, discuția a adus în prim-plan rolul spațiilor verzi în structurarea Bucureștiului modern.



## NICOLAE LASCU:

*Interesul primăriei bucureștene pentru amenajarea spațiilor verzi publice și raporturile acestora cu orașul a fost o preocupare constantă a întregii perioade moderne. Este firesc ca interesul pentru acest aspect al vieții urbane să se înscrie în tendința tot mai accentuată de dezvoltare generală a orașului. În această perioadă de aproape două secole pot fi desprinse direcții majore în evoluția acestora și a raporturilor lor cu orașul.*

*Pe de o parte, a avut loc trecerea treptată de la realizări (și amenajări) izolate, independente, fără o corelare la nivel urban (cu excepția celor prevăzute în Regulamentul Organic) – situație caracteristică perioadei îndelungate de până după Primul Război Mondial – către structurarea unei rețele tot mai ample, mai încheiate și mai coerente de zone verzi, înscrisă în documentele urbanistice de planificare a dezvoltării orașului, caracteristică perioadei următoare, până în prezent.*

*Pe de altă parte, a avut loc lărgirea sferei de cuprindere a funcționalității suprafețelor de teren incluse generic în această categorie, de la câteva (puține) parcuri și grădini publice și de la începuturile plantațiilor de aliniament de pe unele artere importante, până la accepțiunea actuală a spațiilor verzi, care înglobează, pe lângă cele menționate, terenuri cu destinații variate: locuri de joacă pentru copii, zone dedicate diferitelor sporturi, cimitire, scuaruri, grădina botanică, spații destinate loisirului în general, fie în interiorul teritoriului urban, fie în afara acestuia, cum sunt pădurile.*



Au fost urmărite etapele prin care interesul pentru amenajarea spațiilor verzi s-a concretizat, de la intervenții izolate la conturarea unui sistem mai amplu și coerent. Exemplele parcurilor istorice Carol și Herăstrău, precum și plantarea principalelor artere de circulație, au ilustrat direcții semnificative ale administrației bucureștene din prima jumătate a secolului al XX-lea, oferind totodată un cadru de reflecție asupra întrebării recurente: este Bucureștiul un oraș proiectat sau rezultatul unei succesiuni de improvizații?

link video: <https://we.tl/t-TnGGdYarjVkf2PL5>



# CONFERINȚA NAȚIONALĂ A UNIUNII ARHITECȚILOR DIN ROMÂNIA



**DE ANA DONȚU**

**foto&video:**

**MIRCEA ȚIBULEAC  
RALUCA HAGIU**

Conferința Națională a Uniunii Arhitecților din România, convocată de Senatul organizației pentru data de 16 mai 2026, s-a desfășurat la ARCUB – Hanul Gabroveni, reunind delegații desemnați de structurile teritoriale ale Uniunii din întreaga țară. Evenimentul a reprezentat un moment esențial pentru viața profesională și instituțională a organizației, marcând încheierea mandatului 2022–2026 și alegerea noii conduceri pentru perioada 2026–2030.

Ordinea de zi a conferinței a inclus prezentarea rapoartelor de activitate ale forurilor de conducere pentru mandatul 10 mai 2022 – 30 aprilie 2026, alegerea președintelui, a membrilor Senatului și ai Comisiei de cenzori, aprobarea unor modificări și completări ale Statutului Uniunii Arhitecților din România, precum și adoptarea unor măsuri organizatorice privind activitatea viitoare a organizației.

La lucrările conferinței au participat 143 de delegați cu drept de vot, din totalul de 161 desemnați la nivel național. Au fost distribuite 143 de buletine de vot, iar numărul total al voturilor exprimate a fost de 142.

În urma votului, arh. **ILEANA TUREANU** a fost aleasă în funcția de Președinte al Uniunea Arhitecților din România pentru mandatul 2026–2030.



„Doamnelor și domnilor, dragi colegi, vă mulțumesc foarte mult pentru încrederea acordată și felicit noul Senat al Uniunii Arhitecților din România. Sper să lucrăm împreună, în continuare, cu aceeași responsabilitate și cu aceeași dorință de a construi lucruri bune pentru organizația noastră și pentru profesie.

Înainte de toate, aș vrea să mulțumesc tuturor colegilor care au fost alături de noi încă de dimineață și care au făcut posibilă desfășurarea acestei conferințe. Le mulțumesc Nicoletei, Mirelei, Cludiei, doamnei Țepure, Olimpiei Sultana, Ioanei Alexe, Cristinei și întregii echipe care a lucrat astăzi cu multă implicare și răbdare.

Așa cum prevede Statutul, există colegi care, deși nu au obținut un loc în Senat, vor continua să lucreze alături de noi în cadrul comisiilor și structurilor de conducere ale Uniunii. De asemenea, le mulțumesc membrilor Comisiei de cenzori pentru disponibilitatea și responsabilitatea cu care își asumă acest rol important. Nu suntem foarte mulți, dacă ne raportăm la dimensiunea Uniunii și la volumul de muncă pe care îl avem înaintea. Tocmai de aceea cred că avem nevoie, mai mult decât oricând, de colaborare, de încredere reciprocă și de o atitudine constructivă. Viitorul organizației depinde de contribuția fiecăruia dintre noi și de capacitatea noastră de a lucra împreună, dincolo de diferențe. În perioada imediat următoare vom organiza o întâlnire cu președinții structurilor teritoriale, cu membrii Senatului și cu cei care vor face parte din comisiile Uniunii, pentru a construi un plan clar de acțiune pentru mandatul care urmează.”

# UNIUNEA ARHITECȚILOR DIN ROMÂNIA 2022-2026



Totodată, au fost aleși membrii noului Senat al Uniunii, structură formată din 17 membri, dintre care 16 aleși și președintele, membru de drept. Din componența Senatului pentru mandatul 2026–2030 fac parte arhitecții: Marian Moiceanu, Silvia Pinteș, Gabriela Petrescu, Sorin Doru Ciomârțan, Casandra Roșu, Ramona Isăcescu, Cristina Olga Gociman, Yvonne Toader, Dan Nițescu, Mircea Țibuleac, Vlad Alexandru Gaivoronschi, Ildiko Mitru, Mirela Didă, Gheorghe Alexandru Rugescu, Miron Emil Dragoș Ciolacu și Constantin Gorcea.





## MARIAN MOICEANU

Absolvent al Facultății de Arhitectură din București, promoția 1985 și, din anul 2016, Marian MOICEANU a fost rectorul Universității de Arhitectură și Urbanism Ion Mincu din București. A parcurs pas cu pas treptele carierei universitare începute în anul 1990.

Are o amplă activitate de cercetare și proiectare, publică studii și cărți, participă intens la viața profesională a breslei. Este câștigătorul a numeroase premii naționale și internaționale, precum Premiul special al juriului la Concursul pentru Museum for Architecture - Belgia, locul 1 la Concursul pentru Headquarters Building for the Youth and Sport General Authority în Qatar, premii și nominalizări la Anualele și Bienalele Naționale de Arhitectură.

## SILVIA PINTEA

Absolventă a Institutului de arhitectură „Ion Mincu” (1978), a lucrat în diferite firme de proiectare începând cu Institutul Proiect București până la firmele proprii unde activează și în prezent - Arhitectural.

În cadrul Asociației Heritage a inițiat, colaborat, contribuit și condus mai multe proiecte culturale Bucovina, Roșia Montană, Nicolae Porumbescu, Romanian Heritage Day, Mărtișor, Romanian Spring Traditions Exhibition, IASI – Peisaj industrial în transformare, Între blocuri – Revitalizare urbană în cartiere, Anul european al patrimoniului, Premiile Brâncoveanu-Gale 2018 și 2019, etc.



## GABRIELA PETRESCU

Arhitectă, doctor în arhitectură, activând în cadrul biroului individual de arhitectură, unde elaborează proiecte de arhitectură, amenajări interioare, urbanism. Dintre proiectele realizate în calitate de autor și coautor, se numără: Sedii Ministere Iatura Nord, Sală de 1000 locuri str. Dr.Felix, Baza de utilaje pentru STVR, Parc industrial Jibou, Sedii pentru s.c. Astra Sa, în București și Constanța, locuințe B.dul Unirii, Piața Alba Iulia, Piața Victoriei, Piața Crângași, Calea 13 Septembrie. A colaborat la lucrări precum: Hotel București, World Trade Center, PUG-uri pentru diverse localități. A fost membru al echipei de cercetători care a elaborat studiul privind Patrimoniul Cultural al Comunității Evreiești din România.



## SORIN DORU CIOMÂRTAN

„În calitate de membru al Senatului, m-am ocupat în principal de programul Regina Maria, un proiect care s-a dezvoltat considerabil în ultimii ani și al cărui parcurs îl cunosc încă de la începuturile sale. Cred că este important ca structurile teritoriale să fie mai prezente și mai implicate în accesarea și valorificarea acestui program, iar în perioada următoare voi încerca să susțin și să stimulez această direcție cât mai mult posibil. De asemenea, pentru colegii interesați să afle mai multe informații sau să se implice activ, intenționez să organizăm un grup de lucru și de dialog dedicat acestei inițiative.”



## CASANDRA ROȘU

„În ultima perioadă m-am gândit tot mai mult că ar fi păcat să ratăm energia și transformările care au loc acum în București. Orașul traversează o etapă intensă de dezvoltare — se construiește, se intervine asupra spațiilor urbane, apar proiecte noi — iar acest moment cred că trebuie valorificat și din perspectiva reflecției arhitecturale și urbane.

În acord cu doamna președinte Ileana Tureanu, mi-am propus ca în cadrul viitoarei Bienale de Arhitectură să inițiem o secțiune dedicată proiectelor de idei pentru spațiile publice și pentru marile piețe ale Bucureștiului. Ne dorim organizarea unui concurs care să aducă în discuție viziuni noi și soluții valoroase pentru oraș.”



## RAMONA ISĂCESCU

„Sunt președinte al Sector 6 Info și profesez ca arhitect de peste 20 de ani. Am urmat un master în administrație publică europeană, iar în prezent sunt doctorandă la Universitatea Națională de Știință și Tehnologie Politehnica București, unde dezvolt o cercetare care pornește de la convingerea că doctoratul în arhitectură poate și trebuie să aibă o importantă dimensiune multidisciplinară. Cred că pot contribui la dezvoltarea programelor pe care Uniunea le desfășoară deja și, în același timp, mi-ar plăcea să aduc idei și inițiative noi. Recent am câștigat un proiect european, experiență pe care mi-aș dori să o valorific și în sprijinul colegilor noștri, astfel încât să putem dezvolta mai multe proiecte și colaborări la nivel profesional și cultural.”





## CRISTINA OLGA GOCIMAN

Este profesor universitar asociat Școlii doctorale de arhitectură. A fost membră în Comisia de Urbanism a Primăriei Municipiului București. A coordonat proiecte internaționale de cercetare științifică. A susținut numeroase conferințe în țară și străinătate. A publicat studii și cărți de arhitectură a căror valoare a fost recunoscută pe plan internațional. A fost coordonatoarea proiectului cultural național „Arhitecți români creatori de patrimoniu cultural”; Comisar al Bienalei Naționale de Arhitectură București - ”120 de ani de organizare profesională și învățământ superior de arhitectură” ediția a 10-a; curatoarea a Anualei de Arhitectură București 2003 – 2010; coordonatoarea programului cultural „Orașul, aproapele meu” – UAR, 1999. În anul 2019 a primit titlul Profesor Emerit al Universității de Arhitectură și Urbanism „Ion Mincu”.

## YVONNE TOADER

Arhitecta Yvonne Toader este o profesionistă dedicată în special designului interior în România. Originară din București și crescută într-un mediu creativ, a absolvit Universitatea de Arhitectură și Urbanism „Ion Mincu” și a urmat cursuri de specializare, inclusiv la Universitatea din Amsterdam, unde a studiat conexiunile dintre arhitectură, geometrie și corpul uman. Deține un master în Urbanism, iar din 2023 este doctorandă la Școala Doctorală de Arhitectură, ceea ce îi oferă o perspectivă complexă asupra modului în care spațiile construite influențează viața comunităților. Între 1997 și 2003, a locuit și a profesat în Barcelona, unde și-a continuat formarea profesională și s-a dedicat înțelegerii stilurilor de viață și locuire din diverse culturi.



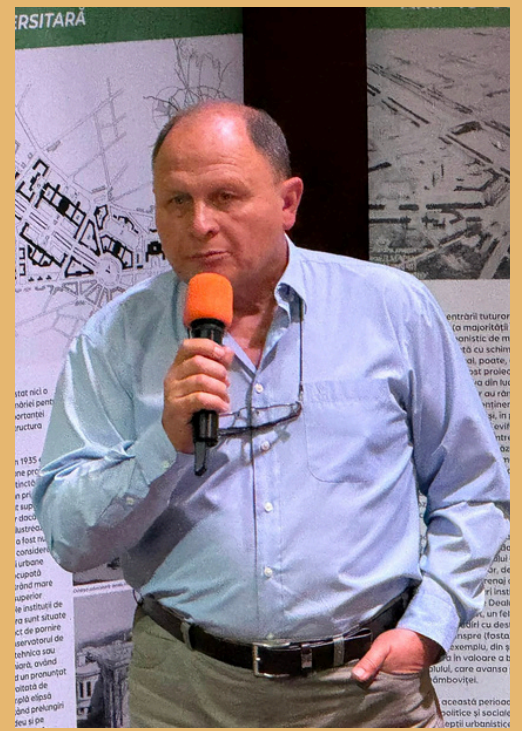
## DAN NIȚESCU

*„În mandatul precedent am îndeplinit funcția de trezorer al Uniunii și cred că am reușit, împreună cu colegii mei, să traversăm o perioadă dificilă din punct de vedere financiar. La preluarea mandatului exista un deficit de aproximativ 600.000 de lei, însă am reușit să stabilizăm situația și să echilibrăm bugetul încă din primul an. De atunci, toate bugetele Uniunii au fost construite într-o manieră echilibrată și responsabilă, așa cum a reieșit și din raportul prezentat de Comisia de cenzori. În declarația mea de intenție am vorbit despre faptul că traversăm o perioadă de transformări importante și cred că una dintre prioritățile următorului mandat trebuie să fie consolidarea relațiilor interne ale organizației. Îmi doresc o colaborare mai strânsă între Senat și președinții structurilor teritoriale, astfel încât dialogul, consultarea și implicarea reciprocă să devină mai puternice și mai eficiente în activitatea Uniunii.”*



## MIRCEA ȚIBULEAC

„Mă ocup în mod constant de două proiecte care au devenit foarte importante pentru mine: Centrul de Cultură Arhitecturală și Buletinul Informativ pe care îl edităm de 13 ani și pe care îl transmitem către aproximativ 4.000 de destinatari, cu informații despre ceea ce se întâmplă în breasla noastră. În timp, mi-am găsit un rol firesc în a promova activitatea colegilor noștri, mai ales a celor din mediul academic, care au realizări remarcabile, dar care de multe ori nu sunt suficient de cunoscute, așa cum ar merita. Cred că este important ca atât tinerii arhitecți, cât și cei care au construit de-a lungul timpului un parcurs profesional excepțional să fie mai vizibili și mai prezenți în spațiul public profesional. Colegii noștri sunt, în general, foarte modești — ceea ce nu este un lucru rău — însă aici cred că avem o responsabilitate: nu de a ne lăuda, ci de a face cunoscute exemplele valoroase care pot inspira generațiile care vin.”



## VLAD ALEXANDRU GAIVORONSKI

În 1990 a fondat unul dintre primele birouri de arhitectură din România, Andreescu & Gaivoronschi Arhitecți Asociați, împreună cu prietenul și colegul său, arhitectul Ioan Andreescu, cu care a participat în cadrul unui grup underground de avangardă de reflecție în anii 1980. Aflat în Timișoara, biroul ocupă un loc special în peisajul arhitecturii contemporane românești. Pe lângă a proiecta, a educa și a scrie, Gaivoronschi și-a asumat multe responsabilități în cadrul noii vieți ale organizațiilor profesiei, contribuind consistent la elaborarea principiilor și reglementărilor menite a promova o practică onestă, onorabilă a profesiei libérale de arhitect în România.



## ILDIKO MITRU

Activitatea sa a fost remarcată și premiată în cadrul Concursurilor, Anualelor, Bienalelor de arhitectură, astfel, Revitalizarea Centrului Istoric al Municipiului Baia Mare a obținut numeroase premii, de la PREMIUL I la Concursul de idei - din partea Primăriei Baia Mare, până la Diploma de Excelență a OAR, Marele Trofeu al Ministerului Culturii și Cultelor, Premiul „Nicolae Ghika – Budești” al Ministerului Culturii și Cultelor. A obținut Premiul Arhitect Design, al Trienalei de Arhitectură pentru Reabilitarea Pieței „Libertății”, Baia Mare, premii pentru Birouri Ciplea - Baia Mare, Hotel „Diafan” - Baia Mare, Muzeul Privat Cetățele și Pavilion Expo-Baia Mare. A fost distinsă, alături de Ștefan Paskucz cu Premiul Președintelui la Bienala Națională de Arhitectură - ediția 2018 și cu Premiul Academiei Române „Duliu Marcu”, în anul 2019, pentru „Restaurare și reabilitare Colonia Pictorilor din Baia Mare”.



## MIRELA DIDĂ



*„Am lucrat timp de aproape 20 de ani atât în administrație, cât și în proiectare, iar în cadrul Senatului m-am ocupat în principal de problemele organizatorice ale Uniunii. În continuare, îmi doresc să susțin, alături de doamna președinte, promovarea unei arhitecturi de calitate la nivelul întregii țări, nu doar în marile centre urbane. Venind dintr-un oraș mic, cunosc foarte bine lipsa acestor oportunități și nevoia reală de acces la viața culturală și profesională a breslei. În multe locuri nu există întâlniri cu arhitecți importanți, lansări de carte sau evenimente care să creeze dialog și emulație profesională. Cred că este important ca aceste inițiative să ajungă mai aproape de comunitățile locale și de colegii noștri din teritoriu.”*

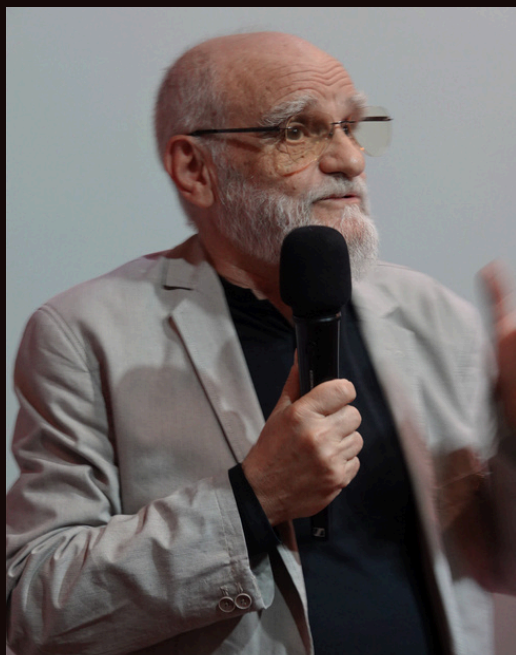
## GHEORGHE ALEXANDRU RUGESCU



*„Ocup funcția de președinte al sucursalei UAR Hunedoara în cadrul Uniunii Arhitecților din România. De asemenea, fac parte din conducerea Consiliului Teritorial al filialei OAR Hunedoara. Sunt înscris ca specialist cu drept de semnătură și în Registrul Urbaniștilor din România.*

*Am absolvit Institutul de Arhitectură „Ion Mincu” din București. Îmi desfășor activitatea prin biroul meu individual și prin firma Rugescu + Rugescu Arhitecți Asociați S.R.L. din Deva. Elaborez proiecte de construcții și documentații de urbanism de tip PUZ. În paralel, particip în comisiile tehnice de urbanism ale administrațiilor locale din județ.”*

## MIRON EMIL DRAGOȘ CIOLACU



*Este conferențiar doctor la Facultatea de Arhitectură „G.M. Cantacuzino” din Iași unde predă, pe lângă atelierul de proiectare, cursurile de Istoria Arhitecturii Românești și Arhitectura Spațiului Eclezial. Deasemenea, este profesor doctor habil la Școala Doctorală a Universității de Arhitectură „Ion Mincu” din București.*

*A participat la numeroase concursuri naționale și internaționale, câștigând unele dintre ele, dintre care amintim Ansamblul Palas - Iași și Catedrala Mântuirii Neamului - București.*

*Activitatea practică o desfășoară în cadrul propriului birou de arhitectură unde a realizat proiecte de urbanism, restaurări și arhitectură importante, prin complexitate și anvergură. În prezent definitivează proiectul extinderii Ansamblului Mitropolitan din Iași.*

## CONSTANTIN GORCEA

Absolvent al Institutului de arhitectură „Ion Mincu” București, promoția 1985, arhitect (1985-1991) la Centrul de proiectare județean Suceava, șef al atelierului de arhitectură după 1989.

În anii 1991-1993, urmează cursuri post universitare la École d'architecture de Paris - Belleville și lucrează în agențiile de arhitectură AARD și Remy Butler din Paris.

Din 1994 este președinte co-fondator al societății de proiectare AGD Suceava. Proiectele realizate ([www.agd.ro](http://www.agd.ro)), remarcate prin distincții profesionale și prezentate în reviste și expoziții de arhitectură, manifestă o constantă preocupare și viziune culturală asupra arhitecturii.

Este membru al UAR, OAR, RUR și expert atestat pentru monumente istorice.



## MICHAELA GAFAR

*„Sunt arhitect, urbanist și proiect manager cu o experiență de peste 25 de ani în conducerea proiectelor complexe de arhitectură și în managementul birourilor de proiectare. În calitate de managing partner la Asix Design, coordonez echipe și proiecte de anvergură, îmbinând creativitatea din urbanism cu rigoarea administrativă și legislativă.*

*Dincolo de activitatea de proiectare, sunt profund implicată în dezvoltarea comunității profesionale. Colaborez activ cu Ordinul Arhitecților din România (OAR), unde, din postura de lector, susțin cursuri dedicate managementului financiar și antreprenoriatului în arhitectură, sprijinind tinerii colegi să își construiască practici sustenabile.”*



## STELA AGNETA PETRESCU

Constat că mă număr printre cei mai tineri candidați și membri prezenți aici, iar vârsta mea coincide probabil, în multe cazuri, cu experiența pe care dumneavoastră o aveți în cadrul Uniunii Arhitecților. Tocmai de aceea cred că este important ca generațiile tinere să fie încurajate să se implice mai activ în organizațiile culturale și profesionale ale breslei, în special în cadrul Uniunii, despre care mulți tineri arhitecți cunosc încă prea puține lucruri. Consider că experiența acumulată de generațiile care au construit această organizație este esențială în contextul actual, în care profesia este tot mai mult afectată de tendințe superficiale și de presiunea unor criterii care țin mai degrabă de profit decât de cultură.



Un moment special al conferinței l-a reprezentat ceremonia de acordare a titlurilor de Membru de Onoare al UAR. Distingțiile au fost oferite academicienilor arhitecți Romeo Belea și Dorin Ștefan, pentru contribuția lor remarcabilă la dezvoltarea arhitecturii românești contemporane. De asemenea, Uniunea Arhitecților din România i-a omagiat pe tinerii arhitecți Daniel și Maximilian Zielinski, precum și pe **Caroline FERNOLEND**, personalitate cunoscută pentru implicarea sa de peste 35 de ani în revitalizarea satului românesc. Potrivit prezentării realizate în cadrul conferinței, Caroline Fernolend a coordonat numeroase proiecte de restaurare și conservare în peste 45 de localități, de la satul Viscri până la proiecte premiate la nivel european, precum restaurarea bisericii fortificate din Alma Vii, distinsă cu Premiul Europa Nostra.

Tot în cadrul ceremoniei a fost apreciată activitatea restauratorului **Ștefan VAIDA**, implicat în salvarea monumentelor rurale prin proiectele desfășurate în cadrul Asociației Monumentum și al inițiativei "Ambulanța pentru Monumente".





## Concursul – instrument major al lucrărilor urbane importante



Pe 12 mai, la ARCUB, a avut loc conferința „Concursul – instrument major al lucrărilor urbane importante”, susținută de prof. dr. arh. Nicolae Lascu. Pornind de la experiența și cercetările sale privind evoluția Bucureștiului, conferința a adus în discuție rolul concursurilor de arhitectură și urbanism ca mecanisme esențiale în configurarea orașului modern. Accentul a fost pus pe modul în care aceste concursuri nu sunt doar etape tehnice de selecție a unor proiecte, ci momente de clarificare a ideilor despre spațiul urban și despre semnificația sa publică.



Au fost analizate în mod special câteva dintre cele mai importante piețe ale Bucureștiului — Piața Victoriei, Piața Universității, Piața Unirii și Piața Palatului Regal (actuala Piață a Revoluției) — ca exemple relevante în care concursurile au contribuit la formularea și reformularea continuă a identității urbane. Discuția a evidențiat felul în care aceste spații au fost modelate printr-un proces complex, în care ideile de proiect, administrația și contextul istoric s-au intersectat constant.



## BOGDAN FEZI

„Ne bucurăm că ați venit în număr atât de mare la începutul acestei conferințe, parte dintr-o serie care și-a format deja un public constant și interesat. Este o plăcere și o onoare să-l avem și de această dată pe domnul profesor și arhitect Nicolae Lascu, o personalitate de referință a arhitecturii românești, care de fapt nu mai are nevoie de prezentare.

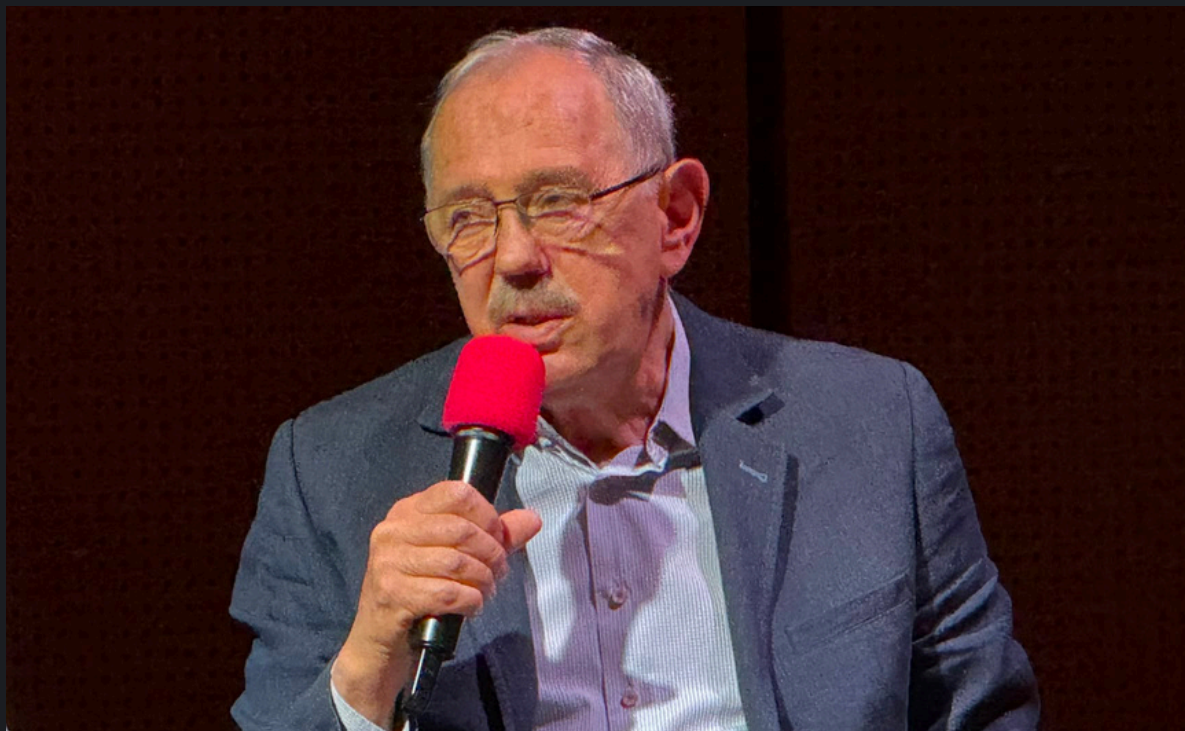
Activitatea domniei sale îmbină într-un mod rar cercetarea istorică și științifică riguroasă cu implicarea directă în problemele actuale ale profesiei. De la teza de doctorat și lucrările fundamentale despre dezvoltarea urbană a Bucureștiului, inclusiv studiile despre bulevarde și legislația urbanistică, până la contribuțiile aplicate în cadrul Universității de Arhitectură și Urbanism, aceste lucrări au devenit repere atât pentru cercetare, cât și pentru practică.

Nu voi insista pe partea istorică, pe care domnul profesor o va prezenta cu mult mai multă competență și deschidere, ci voi atinge câteva aspecte practice, legate de o temă importantă în acest moment: concursurile de arhitectură. Este un subiect esențial pentru arhitectura cu „A” mare și cu „a” mic, iar în ultimii ani Ordinul Arhitecților a avut un rol important în susținerea și promovarea acestor mecanisme, alături de colegi implicați constant în organizarea lor, precum doamna profesor Zahariade.

Concursurile de arhitectură sunt încă prea puține, dar începem să vedem o deschidere mai mare din partea unor administrații locale. Apar discuții despre proiecte importante, precum Parcul Kiseleff, dar și despre o serie de intervenții urbane de scară mai mică, pe care Primăria Generală le are în vedere.

Este important de înțeles și rolul instituțiilor profesionale: Ordinul Arhitecților nu este doar un organism teoretic, ci unul care reprezintă efectiv profesia în relația cu administrația publică, acolo unde apar frecvent întârzieri, blocaje sau probleme administrative recurente. În acest context, rolul său devine esențial.

În final, toate aceste concursuri și intervenții au nevoie de studii solide și de oameni care înțeleg complexitatea contextului urban și istoric. Aici se vede, încă o dată, importanța unei gândiri fundamentate, pe care lucrările și cercetările domnului profesor Nicolae Lascu au contribuit constant să o construiască.”



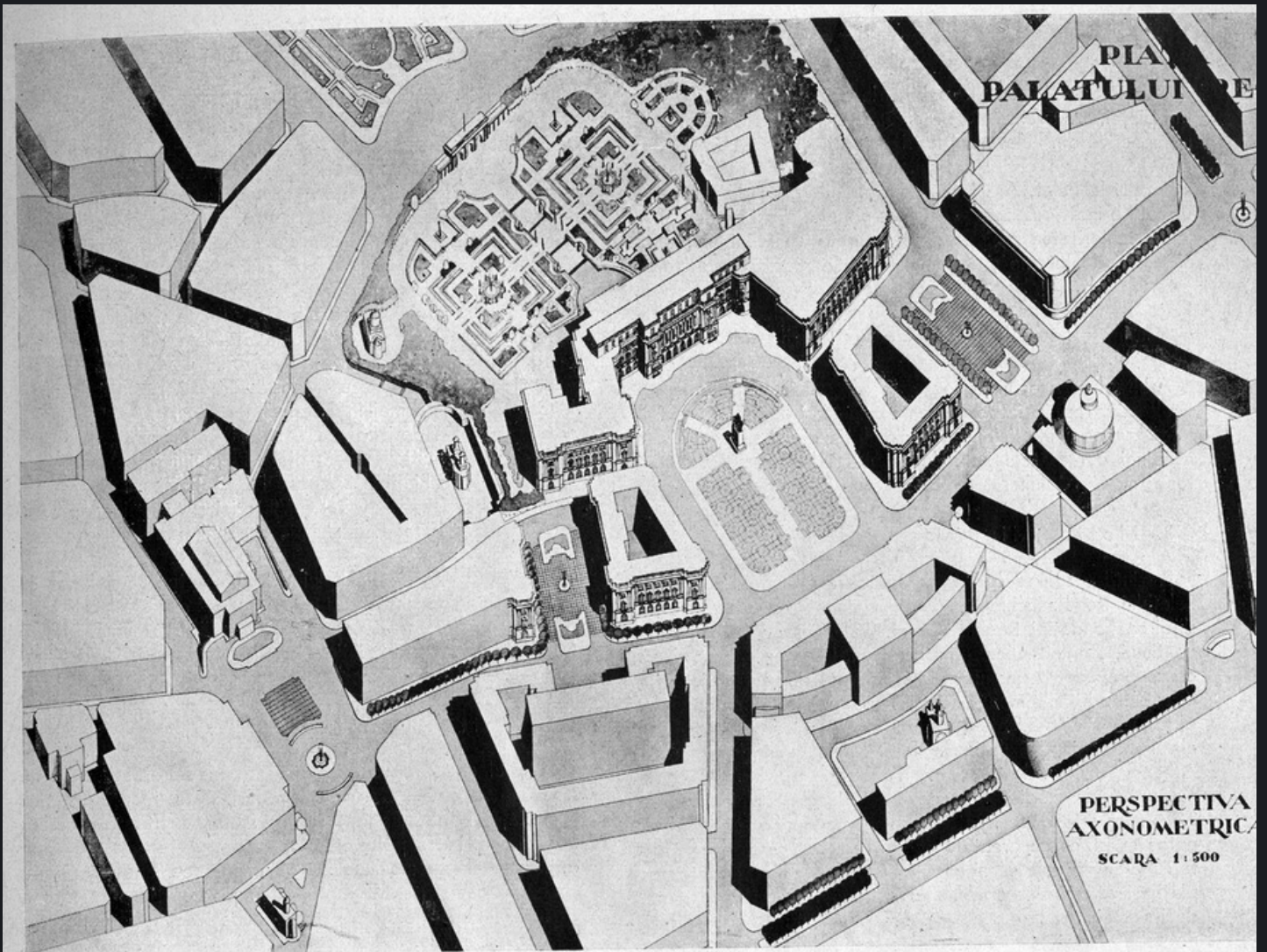
„Voi încerca să integrez această discuție în contextul mai larg al dezvoltării orașului București și al raportului dintre regulă și întâmplare în evoluția spațiului urban, temă în care se înscriu și concursurile de arhitectură. În primul rând, concursurile sunt esențiale pentru profesia de arhitect, nu doar ca instrument de selecție, ci și ca exercițiu de experiment construit. Chiar și atunci când nu se ajunge la realizarea proiectului câștigător, ele au un rol important în deschiderea administrației și în formularea unor direcții de gândire urbană. Există însă și exemple în care concursurile nu au fost urmate de implementare, ceea ce arată tensiunea constantă dintre intenția profesională și decizia administrativă.

În București, numărul concursurilor a fost relativ redus în raport cu alte orașe europene, iar dintre acestea puține au vizat cu adevărat urbanismul, majoritatea fiind concentrate pe clădiri. Totuși, câteva piețe importante ale orașului au fost, de-a lungul timpului, subiecte de concursuri sau de proiecte succesive: Piața Victoriei, Piața Universității, Piața Unirii și Piața Palatului.

Aceste spații nu sunt moștenite direct dintr-o structură urbană anterioară, ci sunt, în mare măsură, creații ale orașului modern, apărute prin transformări succesive. Piața Victoriei, de exemplu, era inițial o zonă de margine a orașului, legată de Podul Mogoșoaiei și de șoseaua Kiseleff. Piața Unirii se formează mai târziu, prin schimbarea funcțiunii unor terenuri private și prin necesitatea unui spațiu urban reprezentativ. Piața Universității apare ca spațiu public odată cu ideea amplasării primăriei în zonă, iar Piața Palatului este legată în mod direct de existența reședinței domnești și de evoluția acesteia.

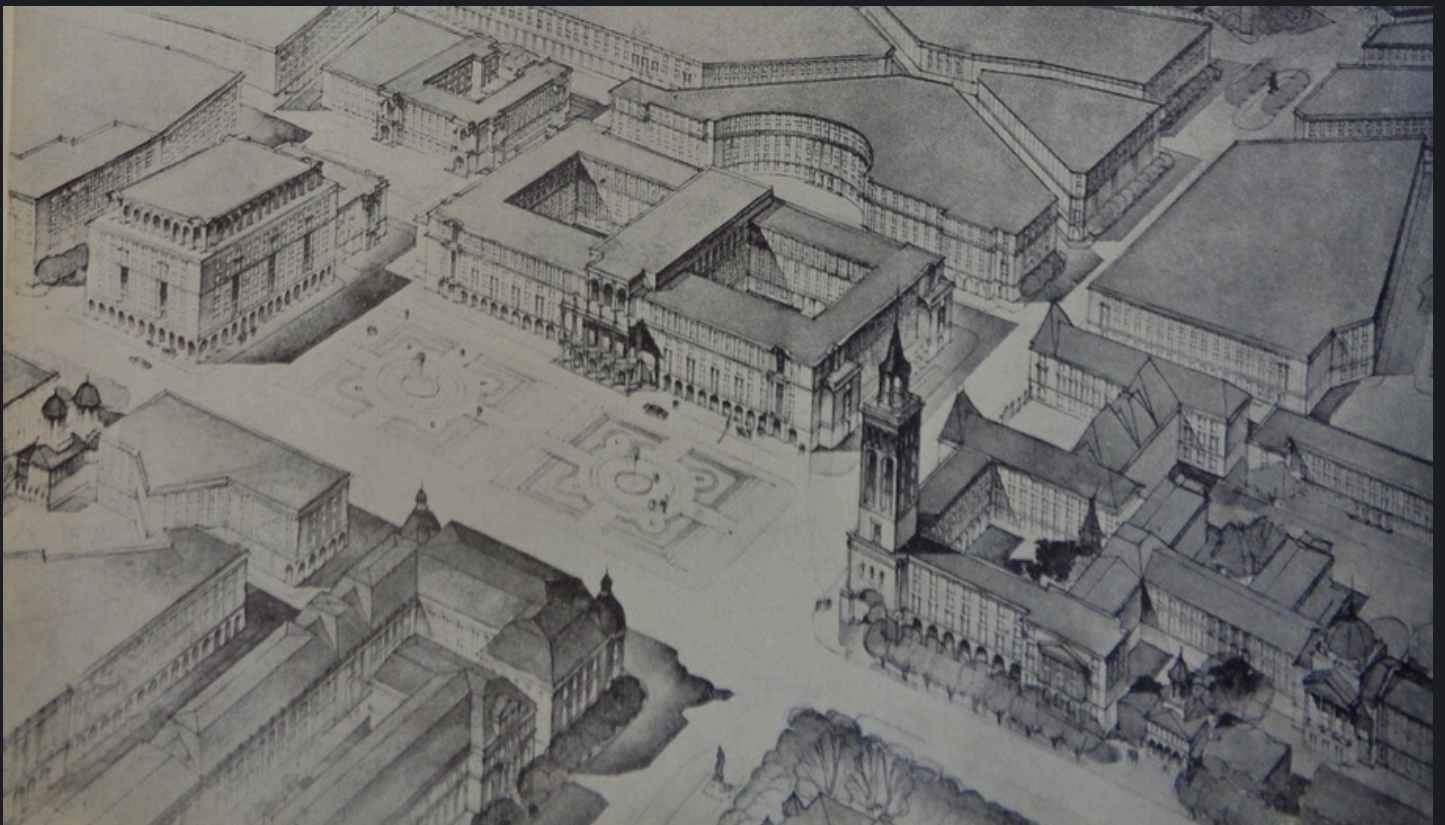
Un aspect important este momentul în care apar concursurile. Ele nu sunt puncte izolate, ci intervin într-un proces continuu de transformare urbană, în care se succed proiecte, variante și tatonări administrative și profesionale. Concursul devine astfel un moment de clarificare și formalizare a unor direcții deja aflate în discuție.

Se pot distinge câteva etape importante: perioada anilor 1930–1940, perioada anilor 1950 și perioada anilor 1990. Prima etapă este legată de existența Planului Director de Sistematizare din 1935, care a oferit un cadru coerent pentru inițierea concursurilor de urbanism. A doua etapă reflectă schimbările de regim și reinterpretarea spațiului public, iar ultima etapă este una de reevaluare și redeschidere a discuției despre aceste piețe în context contemporan.”



ARH. AL. ZAMFIROPOL

Premiul I



# „GHEORGHE LEAHU”

## CONCURS DE ACUARELĂ, EDIȚIA 2026



La Centrul de Cultură Arhitecturală din București a avut loc festivitatea de premiere a ediției 2026 a Concursului de acuarelă pentru tineri „Gheorghe Leahu”, organizat de Uniunea Arhitecților din România. Evenimentul a reunit studenți și tineri absolvenți ai facultăților de arhitectură din țară, alături de arhitecți, artiști și iubitori ai acuarelei, într-o atmosferă dedicată memoriei și moștenirii artistice a arhitectului Gheorghe Leahu.

Concursul, ajuns la o nouă ediție, își propune să încurajeze și să promoveze expresia artistică a tinerilor arhitecți prin intermediul acuarelei, tehnică de care Gheorghe Leahu și-a legat numele în mod inconfundabil. Arhitectul a slujit arhitectura românească mai bine de jumătate de secol, devenind cunoscut nu doar prin activitatea profesională, ci și prin impresionantele sale acuarele, adevărate cronici vizuale ale Bucureștiului și ale patrimoniului construit din România.

Premiul concursului, în valoare de 5000 de lei, a fost oferit de doamna Viorica Leahu, soția arhitectului, care continuă astfel să susțină inițiativa dedicată tinerilor acuareliști. În cadrul evenimentului a fost organizată și expoziția lucrărilor participante, oferind publicului ocazia de a descoperi perspective, sensibilități și interpretări diverse asupra spațiului arhitectural.



*„Arhitectura este casa în care trăim cu toții. În toate orașele, în toate satele, în toate clădirile pe care le vedem, toate au în ele, zidit, talentul arhitecților.” (GHEORGHE LEAHU)*

# VIORICA LEAHU

**Dragi studenți, arhitecți și iubitori ai acuarelei,**

Am fost rugată, ca în fiecare an, să spun câteva cuvinte despre omul pe care mulți dintre dumneavoastră nu ați avut șansa să-l cunoașteți, dar a cărui prezență se simte încă prin desenele, acuarelele și pasiunea pe care le-a lăsat în urmă.

A fost profesor la Facultatea de Arhitectură și îmi amintesc cât de entuziasmat s-a întors după prima întâlnire cu studenții. Le spusese cu bucurie că este fericit să fie profesorul lor și că vrea să le arate ce înseamnă cu adevărat meseria de arhitect. A început să povestească despre anii în care a intrat la facultate, în 1957, iar câteva studente din primul rând au zâmbit când au realizat câtă istorie vie se afla în fața lor. Dar tocmai asta avea extraordinar: o energie și o dragoste pentru profesie care îi făceau pe cei tineri să-l asculte ore întregi.



Recent am recitit cartea sa, *Acuarela de arhitectură*, unde există un capitol minunat despre „ustensilele acuarelistului”. Pentru el, lucrurile esențiale erau simple: un scăunel pliant, o sacoșă, o cutie de acuarele, o sticlă cu apă, o pălărie deschisă la culoare și, mai ales, pensula lui preferată, veche, legată cu sârmă, pe care nu a putut niciodată să o înlocuiască. Spunea că acuarela este o tehnică sinceră: când ai pus culoarea, nu mai poți ascunde nimic.

Nu conta materialul scump sau hârtia sofisticată. La început desena cu acuarele pentru copii și blocuri de desen obișnuite. Importantă era privirea, răbdarea și bucuria de a observa lumea. Mergea ore întregi prin București, Sighișoara, Sibiu sau la mănăstiri, desenând clădiri, străzi și monumente care uneori dispăreau la scurt timp după aceea. Nu își vindea aproape niciodată lucrările; spunea că sunt „copiii lui”. Le dona muzeelor, bibliotecilor și celor care le puteau păstra mai departe.

Iubea enorm profesia de arhitect. Spunea mereu că este cea mai frumoasă meserie din lume, pentru că îți permite să faci de toate: arhitectură, desen, grafică, ilustrație, chiar și timbre. A realizat numeroase serii dedicate bisericilor și cetăților din Transilvania și era fericit nu pentru câștigul material, ci pentru faptul că munca lui ajungea la oameni.

Aș vrea ca dumneavoastră, cei tineri, să păstrați acest entuziasm și această dragoste autentică pentru ceea ce faceți. Talentul este important, dar și mai importantă este pasiunea de a privi lumea cu atenție și de a lăsa ceva valoros în urmă.



# ILEANA TUREANU



*Vă mulțumim că sunteți alături de noi în această seară și vă rugăm să ne iertați mica întârziere. Ne-am dorit să aveți răgazul de a privi lucrările expuse, să stați de vorbă și să descoperiți atmosfera acestei a patra ediții a Concursului de acuarelă pentru tineri „Gheorghe Leahu”.*

*Aș vrea să îi mulțumim în mod special doamnei Leahu, cea care susține și oferă premiile acestui concurs. Uniunea Arhitecților din România este gazda evenimentului, însă dumneaei este cea care face posibilă această inițiativă dedicată tinerilor acuareliști.*

*Și anul acesta am avut un juriu de excepție, format din profesioniști recunoscuți în domeniu. Îi aveți alături de dumneavoastră, ca în fiecare an, pe domnul Mircea Corcodel, președintele Asociației Acuareliștilor din România, și pe doamna Gabriela Drăghici. Li se alătură, începând din acest an, și fostul rector al Universității „Ion Mincu” pe care îl cunoaștem cu toții atât de bine, domnul Marian Moiceanu.*

*Așadar, aș vrea să dau cuvântul membrilor juriului, care au deliberat astăzi și care ne vor spune câteva cuvinte despre ediția din acest an, înainte de a descoperi împreună premianții.*



# GABRIELA DRĂGHICI



*Surprinzător pentru mine a fost nivelul foarte bun al lucrărilor din acest an. Nu știu dacă au fost mai mulți concurenți decât în edițiile trecute, dar pot spune că am văzut foarte multe lucrări valoroase, lucrări care promit enorm — unele aproape la nivelul unor acuareliști profesioniști. Ca viitori arhitecți, aveți deja un avantaj important, iar prin tehnica acuarelei puteți realiza lucruri cu adevărat remarcabile. Eu privesc lucrările mai ales din perspectiva unui artist plastic, atent la sensibilitate, expresie și tehnică — probabil tocmai de aceea mă aflu aici, în juriu. Domnii arhitecți din comisie pot observa, desigur, și alte aspecte esențiale: desenul, volumetria, perspectiva, relația cu spațiul și rigoarea construcției. Împreună, toate acestea dau valoare unei lucrări reușite.*

*Nu pot decât să vă doresc să continuați cu aceeași pasiune, să fiți din ce în ce mai mulți și să onorați, prin ceea ce faceți, memoria arhitectului Gheorghe Leahu. Fiți consecvenți, continuați să desenați și să priviți lumea cu atenție.*



# MIRCEA CORCODEL



În primul rând, vreau să îi mulțumesc doamnei Leahu pentru această inițiativă și pentru faptul că face posibilă continuarea acestui concurs. Este o oportunitate foarte importantă pentru studenții arhitecți și pentru tinerii arhitecți de până în 35 de ani, care au astfel șansa de a-și expune și confrunta lucrările într-un cadru profesionist.

Mulțumiri se cuvin și doamnei Tureanu, președinta Uniunii Arhitecților din România, pentru găzduirea evenimentului și pentru susținerea constantă a acestui concurs, ediție după ediție.

Impresia mea este că nivelul lucrărilor crește de la an la an, iar acest lucru este cu adevărat îmbucurător. Din punct de vedere tehnic, lucrările sunt tot mai bine realizate, iar participanții demonstrează o stăpânire din ce în ce mai bună a acuarelei și a reprezentării arhitecturale. Desigur, există încă aspecte care pot fi îmbunătățite — ceea ce este firesc într-un proces de formare și evoluție artistică.

Per ansamblu însă, consider că avem o expoziție valoroasă, așa cum spunea și colega mea, Gabriela Drăghici. Se vede pasiunea, se vede munca și, mai ales, se vede dorința de a merge mai departe.

Sper să continuați să participați cu același entuziasm și să rămâneți aproape de desen, de acuarelă și de această formă sensibilă de a privi arhitectura.

Vă mulțumesc pentru participare și vă doresc mult succes!

# MARIAN MOICEANU

Din respect pentru munca și curajul vostru de a expune, aleg să vorbesc stând în picioare. Pentru că da, este nevoie de curaj să îți arăți lucrările și să le supui privirii celorlalți.

Stimată doamnă Leahu, stimată doamnă președintă, într-o lume atât de agitată, în care parcă oamenii nu mai au timp să privească lumina, culoarea, frunzele sau frumusețea lucrurilor simple, faptul că ați reușit să organizați cea de-a patra ediție a acestui concurs este extraordinar. Vă felicit și vă mulțumesc pentru invitație.

Ca acuarelist, cred foarte mult în puterea desenului și a picturii. În ultima mea carte am scris despre un alt tip de terapie decât cele despre care auzim zilnic la televizor, printre reclame și soluții miraculoase pentru toate problemele noastre. Eu cred că, în momentele grele, poți deschide un album de amintiri, poți scrie câteva rânduri, poți face o schiță sau o acuarelă — și vei vedea că ceva se schimbă în tine. Supărarea trece, sufletul se liniștește. Iar această formă de expresie are o putere extraordinară.



*Noi, cei din juriu, am privit cu mare atenție toate lucrările expuse. Le-am analizat de aproape și de la distanță și ne-am bucurat să descoperim un număr atât de mare de lucrări bune. Aveți motive să fiți mândri de ceea ce ați realizat.*

*Desigur, nu toți veți primi un premiu, dar vreau să știți care au fost criteriile după care am jurizat. În primul rând, ne-a interesat tehnica acuarelei — transparența, sensibilitatea și specificul acestei tehnici atât de dificile. Am urmărit compoziția, raporturile de culoare, volumetria și construcția imaginii. Dar, poate cel mai important, am căutat expresivitatea: acea emoție autentică pe care o transmite o lucrare.*

Fiecare dintre noi a făcut propriile selecții și propriul punctaj, iar apoi am comparat și am centralizat evaluările. Mă bucur să spun că lucrările clasate pe primele locuri au fost apreciate aproape în unanimitate.

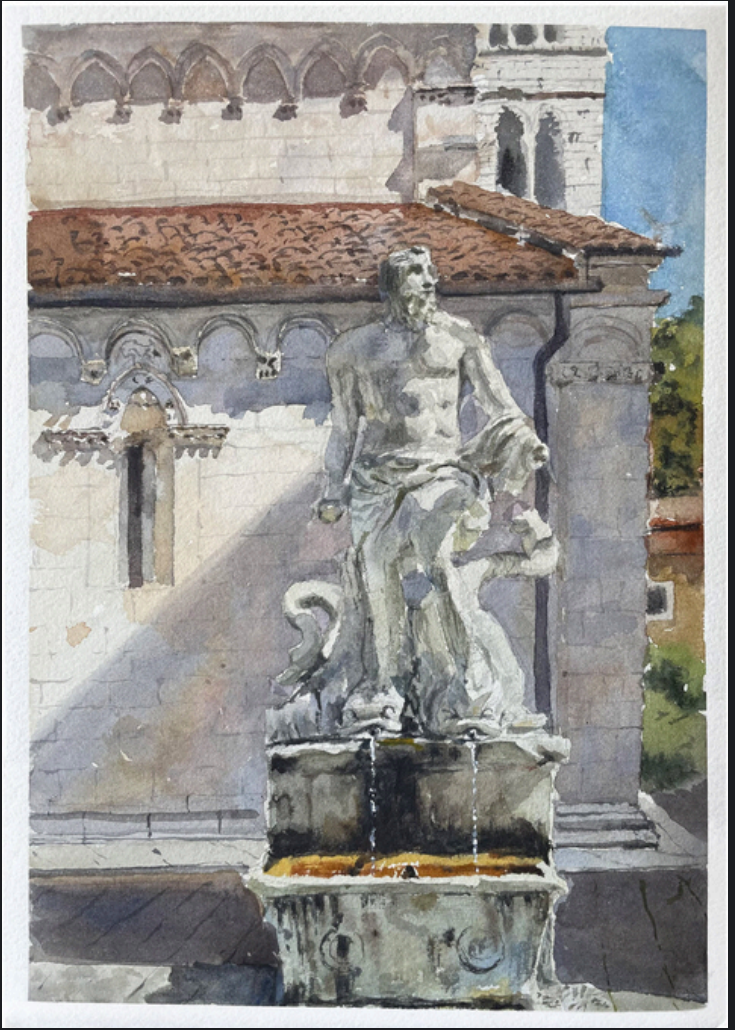
Însă, dincolo de premii, vreau să considerați că sunteți cu toții câștigători. Faptul că desenați, că observați lumea și că încercați să vă exprimați prin desen înseamnă enorm — pentru un arhitect, pentru un artist, pentru orice om.

Chiar dacă unii dintre dumneavoastră nu vor deveni acuareliști profesioniști, această sensibilitate vă va însoți toată viața și vă va face oameni mai atenți, mai profunzi și mai buni.

Vă felicit și vă doresc să nu pierdeți niciodată bucuria de a desena.



**PREMIU: BOGDAN LOVIȘTE, IL GIGANTE E IL DUOMO DI CARRARA**



# MENTIUNE I: ANDREEA VLAD, PIAZZA DEL POPOLO



# MENTIUNE II: ANA MARIA CIUCIULICĂ, DIMINEAȚA ÎN BRUGES







# AMINTIRI ÎN ORDINE

## 25 DE ANI DE ORDIN AL ARHITECȚILOR DIN ROMÂNIA



### DE ȘERBAN ȚIGĂNAȘ

La propunerea lui Mircea de a scrie ceva la aniversarea de 25 de ani ai OAR am stat puțin, apoi m-am gândit că ar fi interesant să nu scriu doar un text pentru numărul următor. Voi încerca așadar altceva și anume să scriu câte ceva pentru fiecare număr al buletinului care va mai apărea de acum în 2026. S-au întâmplat foarte multe în acești ani și sunt sigur că amintirile vor veni pe parcurs, chemându-le. Ideea a fost bine primită, deci, mulțumesc pentru găzduire.

Cu puțin timp în urmă, Ordinul a organizat o discuție filmată cu cei patru președinți pe care i-a avut până acum. Ne-am întâlnit așadar cu toții în salonul Casei Mincu și am povestit vreo trei ore, până când s-au descărcat toate bateriile camerelor de filmat. Am răspuns la întrebări, ne-am adus aminte, ne-am întrebat noi înșine. A fost fascinant să ne suprapunem perspectivele și să reconstituim viața organizației de până acum, așa cum am păstrat-o fiecare dintre noi. Nu o să vorbesc despre această discuție, pentru că, după montaj, Ordinul o va face publică, deci, accesibilă tuturor celor interesați. O să spun însă doar o singură propoziție pe care a rostit-o Șerban Sturdza la un moment dat, atunci: „Gândiți-vă cum ar fi fost totul dacă Ordinul nu ar fi existat”.

Aceasta a fost o scurtă introducere, urmând să dau un titlu pentru primul text.

## ÎNAINTE DE ERA NOASTRĂ

Ce a fost înainte de Ordin, înainte de 2001, anul în care a apărut legea? Unii își aduc aminte, de unii ne aducem noi aminte, iar alții încă nu erau arhitecți pe atunci sau poate nu erau deloc. În anii comunismului arhitectura a jucat pe mai multe fronturi paralele. La o extremă era realismul socialist de bună calitate, cu accente de brutalism și funcționalism, aliniate internațional, la cealaltă - tipizarea și anonimizarea controlată, în masă.

*Conferința Teritorială de Constituire*



La o extremă arhitectura se manifesta prin disciplina programatică a puterii unice, care demolează cartiere și pune în loc semnele epocii de aur, la cealaltă, prin excepții și momente sublime, cum a fost litoralul sau căutările lui Nicolae Porumbescu ori ale Ioanei Grigorescu. Școala de arhitectură era o oază, nu lipsită de complicitate, dar foarte dătătoare de speranțe, în oceanul sumbru al falimentului construcției comunismului. Uniunea Arhitecților, controlată ca toate uniunile de creatori, încerca să discute în abstract, pentru a pierde interlocutorii nedorți. Parcă totul se pregătea pentru lumea care avea să urmeze, deși mai nimeni nu o anticipa așa cum s-a întâmplat. Când a venit lumea nouă, care nu avea însă oameni noi la bord, lucrurile au fost mai complicate decât ne-am fi putut imagina.

A urmat o perioadă a recuperărilor, a reînnodării firului rupt al modernismului interbelic, dar și o derută culturală, instituțională, politică în care aș spune scurt că le-am avut pe toate și, de fapt, n-am avut mare lucru. Timp de zece ani, pionieri ai reconstrucției au încercat să umple golul creat, vidul de arhitectură, cu un altfel de Uniune a Arhitecților, cu un altfel de școală de arhitectură, cu o altfel de practică, bazată pe alte modele.

Încercările de a face o lege nouă au ajuns de câteva ori destul de aproape de cercurile puterii, dar planetele au refuzat să se alinieze până la sfârșitul primului deceniu de libertate pe stil nou. Vă aduceți aminte de RNA? Registrul Național al Arhitecților ne-a dat tuturor un număr și o ștampilă, pe care unii am și folosit-o o vreme, cu scopul de a porni dinspre practică spre reglementare.



*Cuvântări la tribună -  
Klaus Johannis*



*Medalii în atelierul arhitectului Ierulescu*

Uniunea a prins contururi noi cu Alexandru Beldiman și oamenii buni pe care a reușit să îi mobilizeze. Era vremea în care arhitecții încă lucrau în două locuri, la o firmă încă de stat, cu contract și salariu, dar și la firma proprie, poate de acasă sau de oriunde. Unii aveau două firme private, una pe care plăteau TVA și una pentru clienți neplătitori. Și mai țineți minte acel „te rog, sună-mă pe fix!”? Sau acel „să punem jumate pe chitanță și jumate fără!”. Ce vremuri!

Dar a apărut Bienala, premiile și primele concursuri, culminând cu București 2000, în 1996. Tot pe atunci Uniunea, împreună cu Ministerul Culturii, organiza pentru Bienala de la Veneția un pavilion al României dedicat fenomenului timișorean. Se năștea urbanismul românesc, din coasta arhitecturii, apoi primele PUG-uri. La capătul acestei decade de începuturi și de renunțări, în 1999, la Teatrul Național, se scrie o pagină de istorie la finalul celor două mandate de președinte ale lui Alecu Beldiman. Am fost la acea conferință, care a coincis cu momentul în care mi-am formalizat statutul de membru al Uniunii. Eram angrenat în ceea ce făcea Asociația Arhitecților din Cluj, considerată atunci un fel de filială a Uniunii, sau sucursală, cum se spune astăzi, coordonată de Vasile Mitrea. Îmi aduc aminte de sala plină și de momentul în care Șerban Sturdza a fost ales noul președinte al Uniunii, într-o continuitate solidificatoare.

Peste mai mult timp l-am întrebat pe Alecu, cel care a deschis atât de multe drumuri în anii aceia, care a fost cea mai mare realizare a sa la Uniunea Arhitecților. El mi-a răspuns fără ezitare: „Faptul că l-am găsit pe Șerban Sturdza să continue”. La nici doi ani după momentul 1999, poate odată cu noul mileniu care a început, planetele arhitecților s-au aliniat și noua lege coordonată de Alecu Beldiman, scrisă de avocatul Baias și promovată de Valeriu Stoica și Ion Caramitru, care dețineau portofoliile Justiției și Culturii în guvernul de atunci, ajunge în Parlament și trece de acesta, aprobată. Grupul de arhitecți din toate colțurile țării, care animau comunitățile locale, s-a activat pentru a pregăti Conferința Națională de Constituire a Ordinului Arhitecților din România.



*Poza de grup la statuia lui Gh.Lazar - parțială*

Trebuie să vorbim și despre numere, pentru că pe atunci erau de circa cinci ori mai puțini arhitecți în țară. Nici acum nu am depășit media europeană raportată la numărul de locuitori, dar aceasta nu este complet relevantă, pentru că e foarte importantă dimensiunea economică a industriei construcțiilor.

Ne-am întâlnit la București, tot la Teatrul Național, care devenise un fel de kilometru zero al arhitecturii, la câteva sute de metri doar de Universitatea „Ion Mincu”, de Piața Universității și, literalmente, de borna care marca centrul capitalei și al României. Dacă ar trebui să descriu în cuvinte cheie starea pe care am trăit-o acolo, veniți de peste tot, aș spune că entuziasmul este primul și cel care descrie cu cea mai mare acuratețe ce simțeam, cred, cei mai mulți. A fost fără îndoială un moment istoric.

Nu a fost deloc spontan sau surprinzător pentru că pregătirile au fost îndelungi, așa cum am spus și foarte intense în ultima perioadă. Există o fotografie de grup, într-o zi cu soare, în fața intrării laterale în teatru dinspre bulevardul Ferdinand, cu cei care au fost acolo și au fondat organizația. Nu știam ce va urma, dar simțeam cu toții că avem multă treabă de făcut.

Au fost primele alegeri. Președintele a devenit Șerban Sturdza, care era și președintele UAR și căruia i se datorează eforturile inițiale de coagulare a comunității arhitecților, ajutat de un grup de apropiați. A fost considerată o alegere firească a unei personalități reprezentative susținută de marea majoritate a celor care au răspuns chemării la conferință. Șerban Sturdza a devenit un fel de Alexandru Ioan Cuza al lumii arhitecților prin această alegere, pe care unii au simțit-o în acele momente ca un fel de metamorfoză a Uniunii în Ordin. Dar despre asta voi vorbi altădată.



*Șerban ȚIGĂNAȘ în prezidiu la constituirea Filialei OAR Sibiu-Vâlcea*

Am candidat la Consiliul Național OAR și am avut șansa să mă număr printre primii șase care au adunat cel mai mare număr de voturi. Astfel, am devenit unul dintre vicepreședinți. A doua zi ne-am întâlnit toată echipa în biroul Uniunii de la Universitate, întrebându-ne firesc ce avem de făcut? Ordinul s-a născut, dar unde e Ordinul? Trebuie construit. Așa am intrat în era noastră.

Când mi-a propus să scriu, Mircea mi-a sugerat să mă gândesc la ce așteptări aveam atunci de la Ordin și, prin comparație, la ce așteptări am acum. O să încerc, dar încep prin a spune că încă nu aveam de la cine să așteptăm nimic. Ordinul eram în primul rând cei din fotografie, la care trebuia să îi adăugăm pe colegii noștri din toată țara. Pentru început trebuia să înțelegem cât mai bine ce ne spunea legea că avem de făcut. Legea însă era departe de a ne explica totul, oferindu-ne însă o mare libertate de a ne găsi prioritățile și de a aprofunda ce înseamnă formula magică „dreptul de semnătură”.



*Poza de grup la statuia lui Gh.Lazar*

Despre mine pot spune că aveam o mare curiozitate, că am întors propozițiile din articolele legii pe toate părțile încercând să le deslușesc cel mai bine și că am descoperit importanța dialogului argumentat pentru căutarea deciziilor. Îmi mai aduc aminte ce mult a însemnat pentru mine ocazia de a cunoaște și a discuta cu foarte mulți oameni dinăuntru și dinafara profesiei. Cu toții aveam de învățat ce înseamnă să gândim și să luăm decizii împreună. A urmat un an de construcție a filialelor, a regulamentelor de tot felul și a unei culturi organizaționale pentru care nu aveam precedente.

# CE ÎNSEAMNĂ ARHITECTURA ÎNTR-UN PROCES ASISTAT DE AI?



În ultimele luni, vizualurile generate de AI au invadat discursul despre arhitectură. Imagini spectaculoase, forme fluide, concepte care par să sfideze orice limită constructivă. Ritmul în care apar și calitatea lor vizuală creează impresia unei schimbări radicale: dacă forma poate fi generată instant, ce mai rămâne din procesul de proiectare?

Diferența apare exact în punctul în care imaginea trebuie să devină realitate.

AI funcționează excelent într-un spațiu fără constrângeri. Combină referințe, învață stiluri, produce variații într-un timp imposibil de atins prin metode tradiționale. Rezultatul este convingător vizual și adesea seducător conceptual. Dar arhitectura nu este un exercițiu liber de generare, ci unul profund condiționat de context.

Între o randare și o clădire există un sistem complex de decizii. Reglementări urbane, structură, instalații, detalii de execuție, bugete, fazare, coordonare între specialități. Toate aceste straturi nu sunt limitări ale proiectului, ci chiar substanța lui. Ele dau coerență și relevanță unei propuneri.

În acest sens, diferența nu este între „design” și „tehnic”, ci între posibil și realizabil.

Unul dintre efectele vizibile ale utilizării AI este apariția unui nou tip de estetică, în care expresia formală nu mai este legată de fezabilitate. Se conturează o arhitectură a imaginii, autonomă, care nu trebuie să răspundă nici costurilor, nici materialității, nici execuției. Această libertate este valoroasă ca instrument explorator, dar devine problematică atunci când este confundată cu proiectul în sine.



În practică, procesul de proiectare rămâne un exercițiu de filtrare. Generarea de opțiuni nu a fost niciodată problema. Alegerea lor, în schimb, implică experiență, discernământ și o înțelegere fină a contextului. Într-un mediu în care AI poate produce rapid variante multiple, valoarea nu mai stă în cantitatea de soluții, ci în capacitatea de a le evalua critic.

Rolul se mută subtil: de la autor unic al formei, către orchestrator al unui proces în care selecția devine esențială.

În paralel, apare o altă schimbare, mai puțin discutată, dar deja vizibilă. Așteptările se recalibrează. Nivelul vizual livrat de AI ridică standardul prezentărilor, dar și distanța față de realitate. Diferența dintre ceea ce poate fi imaginat și ceea ce poate fi construit devine mai greu de explicat.

Această tensiune nu este nouă, dar este amplificată de tehnologie.

În context local, unde proiectele sunt puternic influențate de cost, reglementări și dinamica execuției, această diferență devine și mai evidentă. Instrumentele digitale sunt integrate tot mai des în fazele incipiente, pentru explorare și comunicare, dar filtrul final rămâne unul pragmatic. Coerența proiectului se construiește în raport cu realitatea, nu cu imaginea.

Din această perspectivă, AI nu simplifică arhitectura, ci o face mai clară. Scoate la suprafață o distincție care exista deja: între formă și sistem, între intenție și implementare.

Arhitectura nu este definită de cât de repede poate fi generată o imagine, ci de capacitatea de a transforma acea imagine într-un obiect construit, funcțional și durabil. Este un proces de decizie, nu doar de creație.

În final, întrebarea nu este dacă AI poate genera clădiri, ci unde începe arhitectura cu adevărat. Iar răspunsul rămâne același: acolo unde ideea întâlnește constrângerea și reușește, în ciuda ei, să devină realitate.



## CUM REDEFINEȘTE EFICIENȚA SISTEMELOR RELAȚIA DINTRE COST ȘI AMPRENTA DE CARBON

**Performanța unei clădiri nu mai este definită doar de eficiența energetică, ci și de modul în care sistemele sunt gândite împreună. Într-un context în care costul și amprenta de carbon urmează aceeași logică, simplificarea inteligentă a construcției devine o strategie de eficiență reală.**

În construcții, costul și sustenabilitatea sunt încă tratate, de multe ori, ca obiective separate. În practică însă, cele două sunt tot mai greu de disociat. Materialele suplimentare, straturile adăugate și complexitatea tehnică necesară pentru atingerea anumitor performanțe influențează simultan atât bugetul, cât și amprenta de carbon a unei clădiri.

Această relație începe să schimbe modul în care sunt gândite proiectele.

În ultimii ani, presiunea pe eficiență energetică și performanță tehnică a dus la dezvoltarea unor anvelope și sisteme din ce în ce mai complexe. Fațadele au acumulat straturi succesive, instalațiile au devenit mai sofisticate, iar coordonarea dintre sisteme tot mai dificilă. Deși multe dintre aceste soluții răspund unor cerințe legitime, ele generează și efecte secundare: creșterea consumului de materiale, costuri mai mari de execuție și o amprentă de carbon mai ridicată.

## EFICIENȚA ÎNCEPE LA NIVEL DE SISTEM

În acest context, eficiența începe să fie definită diferit.

Nu mai este vorba doar despre optimizarea unui produs sau reducerea unui cost punctual, ci despre modul în care sistemele funcționează împreună. Cu alte cuvinte, performanța nu mai este evaluată exclusiv la nivel de componentă, ci la nivel de ansamblu construit.

Această schimbare de perspectivă este vizibilă și în modul în care sunt analizate proiectele prin instrumente precum EPD-urile (Environmental Product Declarations) și evaluările de tip Life Cycle Assessment (LCA). Accentul se mută de la materialul individual către cantitatea totală de resurse utilizate și către logica prin care acestea sunt integrate în construcție.

Cu cât un sistem necesită mai multe straturi, materiale auxiliare și operațiuni suplimentare, cu atât cresc atât costurile, cât și emisiile asociate.

De aici apare o întrebare esențială pentru proiectare: cât de multă complexitate este cu adevărat necesară?

## PERFORMANȚĂ RIDICATĂ PRIN SISTEME CONSTRUCTIVE INTEGRATE

Tot mai multe proiecte internaționale încep să privilegieze sisteme constructive care îndeplinesc simultan mai multe funcții și reduc dependența de soluții suprapuse. Materialele care pot integra rol structural, protecție la foc, inerție termică și finisaj într-un singur sistem devin relevante nu doar din motive economice, ci și din considerente de sustenabilitate și predictibilitate în execuție.

Un exemplu este zidăria din blocuri de beton (CMU – Concrete Masonry Units), utilizată în anumite piețe ca sistem integrat de structură și anvelopă. Avantajul acestor sisteme nu ține doar de material în sine, ci de reducerea complexității constructive. Prin integrarea mai multor funcții într-un singur ansamblu, se limitează cantitatea totală de materiale și numărul de intervenții necesare în șantier.

În plus, cercetările recente realizate de Concrete Masonry & Hardscapes Association (CMHA) arată că blocurile de beton absorb CO<sub>2</sub> prin procesul natural de carbonatare atât în faza de producție, cât și după punerea în operă. Datele publicate indică o absorbție de aproximativ 40 kg de CO<sub>2</sub> pe metru cub de beton în primii doi ani de utilizare, iar studiile continuă pentru a evalua comportamentul pe termen lung.



## CE ÎNSEAMNĂ ACEASTĂ TRANZIȚIE PENTRU PROIECTELE DIN ROMÂNIA

Dincolo de cifre, relevantă este direcția mai largă pe care o sugerează aceste analize: performanța unei clădiri nu mai este determinată doar de eficiența energetică în exploatare, ci și de modul în care sunt alese și coordonate sistemele încă din faza de proiectare.

Această abordare devine tot mai importantă și pentru piața din România.

Într-un context în care costurile de execuție rămân volatile, iar presiunea pe optimizarea bugetelor este constantă, simplificarea inteligentă a sistemelor constructive începe să capete o valoare strategică. Nu ca reducere de calitate, ci ca exercițiu de eficiență reală.

Pentru arhitecți și proiectanți, provocarea nu mai este doar să atingă performanțe tehnice ridicate, ci să găsească echilibrul dintre performanță, cost, execuție și impact de mediu.

În același timp, constructorii și dezvoltatorii sunt tot mai atenți la soluții care reduc timpul de execuție, dependența de multiple specialități și riscul de erori în șantier. Cu cât un sistem este mai coerent și mai simplu de implementat, cu atât devine mai predictibil din punct de vedere financiar și operațional.

Această schimbare redefinește inclusiv ideea de sustenabilitate. Nu doar materialele „verzi” contează, ci și capacitatea proiectului de a reduce complexitatea inutilă.

Exemplele recente arată că performanța reală nu vine întotdeauna din adăugarea de straturi și tehnologii, ci, uneori, din capacitatea de a construi mai puțin, dar mai inteligent.

Pe măsură ce costul și amprenta de carbon încep să urmeze aceeași logică, eficiența sistemelor devine una dintre temele esențiale ale proiectării contemporane. Accentul se mută treptat de la acumulare la integrare, de la complexitate la coerență constructivă.

# UAR SIBIU

CENTRUL DE CULTURĂ ARHITECTURALĂ



## ECHIPA DE REDACȚIE

**Mircea ȚIBULEAC** - redactor șef  
**Ana DONȚU** - redactor&tehnoredactor  
**Dorin BOILĂ** - redactor  
**Claudia ȘTEFĂNESCU** - corector

## CORESPONDENȚI

- Răzvan HATEA
- Raluca HAGIU

## COLABORATORI

- Șerban ȚIGĂNAȘ

## CONTACTE

**Adresă:**  
Piața Mică nr. 24, Sibiu  
**Telefon:**  
0371.399.192  
**Email:**  
filiala@uarsibiu.ro  
**Website:**  
www.uarsibiu.ro