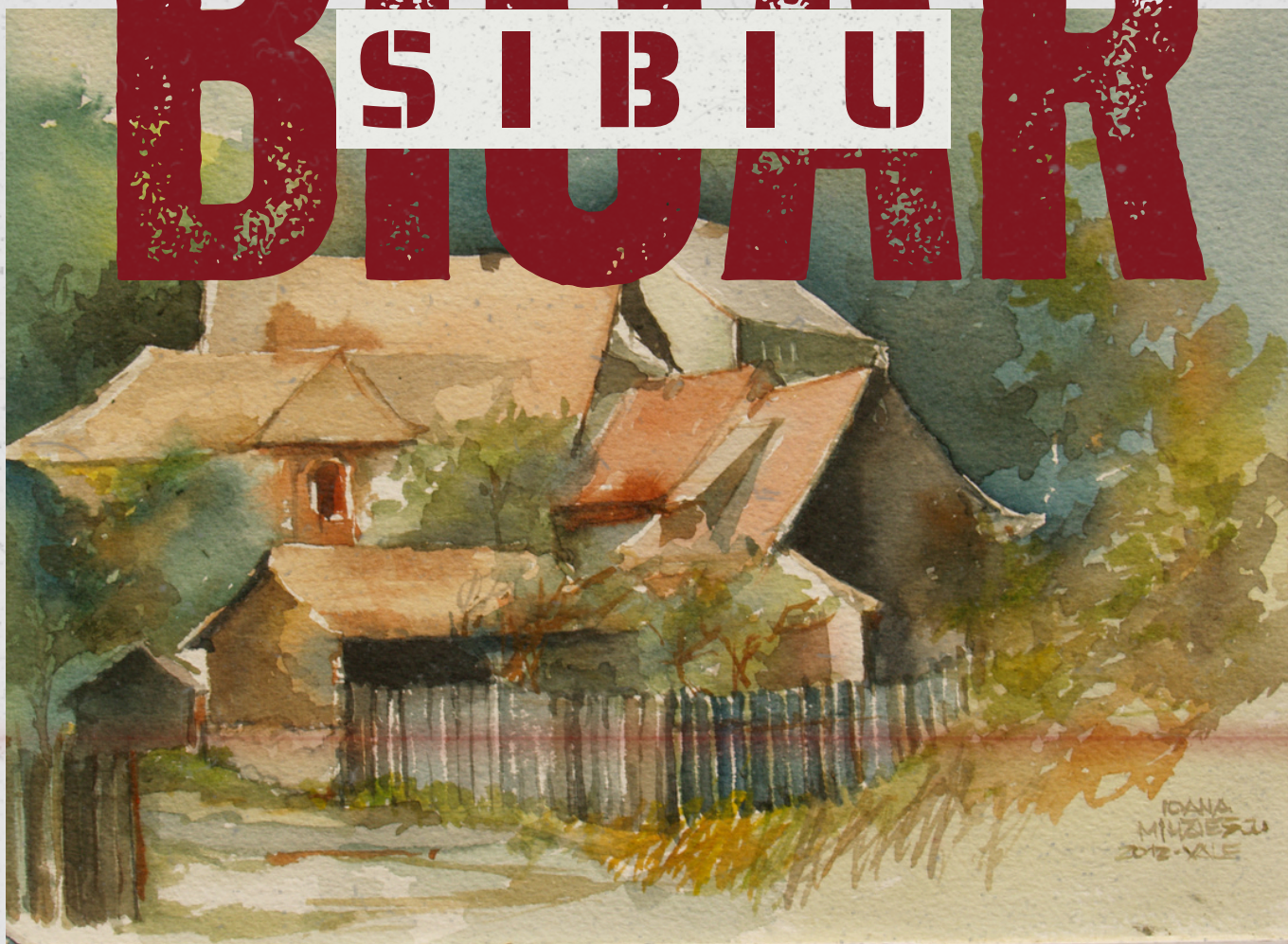


# BULGAR

SIBIU



**BULETIN INFORMATIV ONLINE AL UAR**

**FEBRUARIE 2026**

[www.uarsibiu.ro](http://www.uarsibiu.ro)

# CUPRINS

**SEMNAL** Arhitectura care rămâne - cu Vladimir Arsene

---

**SEMNAL** Dorin Ștefan - Arhitectura văzută de un academician

---

**INFO 1** Lansarea Revistei Arhitectura nr.5-6 Partea a II-a  
de Ana DONȚU

---

**INFO 2** Lansarea Clubului de Arhitectură Vernaculară  
de Ana DONȚU

---

**INFO 3** Ștefan și voluntarii  
de Mircea ȚIBULEAC

---

**INFO 4** Tinerii arhitecți și patrimoniul  
de Eliza FÜRJES

---

**INFO 5** Must 2025 a pus profesia sub lupă  
de Dragoș CIOLACU

---

**INFO 6** „Panorama Transilvania”: Cetăți și fortificații  
de Dorin BOILĂ

---

**INFO 7** Șerban Țigănaș: „Arhitectura este oglinda vremurilor”  
de ARHISPEC

---

**INFO 8** Top 10 proiecte de arhitectură  
de ARHISPEC

---

**INFO 9** Materiale vii și arhitectură adaptivă  
de ARHISPEC

---

**IN MEMORIAM** Ioana MIHĂIESCU  
întocmit de Mircea ȚIBULEAC

---

**PRIMIM DE LA CITITORI** Jurnal de Călătorie  
de Alexandru ANTONESCU

---

# Dragii cititoare,

Profit de prilejul pe care ni-l oferă aceste sărbători ale primăverii – ale căror semne le întâlnim la tot pasul – pentru a vă mulțumi că ne sunteți alături și că ne citiți.

Vă invit să vă alăturați gândurilor mele de recunoștință și să le adresăm împreună mulțumiri colaboratoarelor noastre, cele care, prin materialele pe care ni le oferă, susțin de 13 ani această publicație online.

*„Ghioceii timpurii, mângâierile calde ale soarelui, albastrul limpede al cerului, mirosul intens de verde crud – toate ne readuc speranța, optimismul și încrederea într-un mâine mai bun. Este vremea să lăsăm grijile deoparte și să dăm viață unor noi planuri, vise și idealuri.”*

La mulți ani!

În numele redacției  
BIUAR online de Sibiu,

Arh. Mircea Țibuleac

# DEMCO LIGHTING 33

## 33 years of architectural lighting

### Flux Design - primul podcast de iluminat arhitectural din România



**Doru Calangia a găzduit un podcast din laboratorul Ilumina Demco, unde l-a intervievat pe Vladimir Arsene, fondatorul Westfost și unul dintre arhitecții cu cea mai consistentă experiență în proiecte mari din România. Vladimir Arsene a absolvit facultatea în 1976 și a plecat în America în 1978, unde a lucrat în mai multe firme de arhitectură, ajungând director de proiectare la o firmă mare din New York și New Jersey.**

Povestea Westfost a început imediat după revoluție, când Vladimir Arsene a câștigat un concurs pentru o clădire de birouri în București. Acest proiect s-a concretizat în final în construcția de pe Ion Mihalache - București Tower Center, după multe transformări și schimbări. Vlad Arsene a continuat să facă naveta București-New York, iar acum stă mai mult în București pentru că firma din New York era mare la început și cea din București mică, acum fiind invers.



Când vine vorba despre valorile nenegociabile, Vladimir Arsene a subliniat că există una singură: calitatea. El a menționat că pot negocia dimensiunea, materialele și diverse aspecte, dar există un nivel de calitate sub care nu coboară. Au fost momente când s-au despărțit de clienți din această cauză, ceea ce a creat un renume pentru Westfost ca fiind "bătuți în cap", pentru că vor să facă numai calitate.

Referitor la colaborările internaționale, Arsene a explicat că a lucrat în America, Letonia, Turcia și Coreea de Sud, dar piața principală de proiectare rămâne România. El colaborează cu firme cunoscute precum MVRDV pentru licitații la aeroport și cu israelieni și americani pentru Muzeul Holocaustului. Arsene a observat că în general colaborările din străinătate funcționează astfel: acolo se face conceptul și aici se face producția.

Când a fost întrebat despre proiectul care îl reprezintă cel mai bine, Vladimir Arsene a răspuns că este "proiectul viitor", întotdeauna următorul. El a explicat că în fiecare proiect încearcă ceva nou și că ei evoluează odată cu proiectele, citând pe Churchill care spunea că "noi facem proiecte și după aceea ele ne fac pe noi".

**INTERVIUL POATE FI ASCULTAT ÎN ÎNTREGIME AICI**



## **DORIN ȘTEFAN - ARHITECTURA VĂZUTĂ DE UN ACADEMICIAN**

Într-un alt episod Flux Design stăm de vorbă cu Dorin Ștefan – arhitect, profesor și membru al Academiei Române, una dintre cele mai importante voci ale arhitecturii contemporane din România.

Discuția pornește dincolo de ideea de portofoliu și pătrunde în mecanismele de gândire din spatele unor proiecte cu greutate. Vorbim despre intervenția de la Craiova dedicată lui Brâncuși, despre responsabilitatea de a construi într-un loc simbolic, precum clădirea Oromolu din Piața Victoriei, dar și despre dimensiunea intimă a arhitecturii, reflectată în propria casă de vacanță.

Un capitol central al conversației este lumina: când devine discreție, când devine exces și cum poate construi emoție și liniște, nu doar imagine. Ajungem și la rolul arhitectului în societate, la limitele libertății creatoare și la ce înseamnă responsabilitatea unui academician față de oraș și cultură. Este un episod despre arhitectura ca memorie, timp și asumare.

**INTERVIUL POATE FI ASCULTAT ÎN ÎNTREGIME AICI**

# ARHITECTURA

REVISTA UNIUNII ARHITECȚILOR DIN ROMÂNIA FONDATĂ ÎN 1906



## ALTFEL

Bienala Națională de Arhitectură - 2025

# INFO 1 / PARTEA A II-A / DE ANA DONȚU



## LANSAREA NR. 5-6/2025

FOTO & VIDEO: MIRCEA ȚIBULEAC

În numărul precedent am prezentat prima parte a lansării revistei ARHITECTURA 5-6/2025, ediție specială dedicată Bienalei Naționale de Arhitectură 2025. Continuăm acum cu partea a doua, în care redăm restul discursurilor, reflecțiilor și impresiilor participanților, evidențiind diversitatea proiectelor, ideilor și inițiativelor care au definit această ediție a Bienalei.

Cititorul va regăsi perspectivele juraților, curatorilor și arhitecților, alături de comentarii despre provocările și realizările profesionale prezentate la eveniment, conturând o imagine completă a unui moment de referință pentru arhitectura contemporană din România.



# CRISTINA GOCIMAN

link video: <https://we.tl/t-fyZXpag7gt>

Înainte de a fi comisarul Bienalei Naționale din 2012 — o ediție cu un subiect cu totul special, dedicată celor 120 de ani de organizare profesională și de învățământ superior de arhitectură — am fost vicepreședinte al Ordinului Arhitecților din București. În această calitate, am inițiat Anuala de Arhitectură București, care, între timp, a ajuns la un număr apreciabil de ediții.

Bienala din 2012, cea de-a zecea ediție, trebuia să fie, firesc, o bienală de anvergură, pentru că marca aniversarea unui moment cu adevărat extraordinar. Era celebrată nașterea învățământului superior de arhitectură și a breslei profesioniste care a făcut posibilă apariția aceleiași școli, încă din 1892, prin Școala Societății Arhitecților Români. Aceasta a început ca o școală privată și, după doar cinci ani, a fost preluată de Statul Român.

Moștenitorul direct al acestei inițiative este, în mod firesc, Universitatea de Arhitectură și Urbanism „Ion Mincu”.

Aș vrea însă să profit de această invitație pentru a sublinia un alt lucru important, nu neapărat legat strict de Bienala din 2012 sau de cea din 2025. Actuala ediție celebrează un alt moment esențial din istoria școlii de arhitectură: împlinirea a 55 de ani de la apariția școlilor regionale din Cluj, Iași și Timișoara, în anul 1970.

Ne aflăm, așadar, la aniversarea unui moment în care învățământul de arhitectură se disipează teritorial și generează, în timp, exact această deschidere amplă și această diversitate profesională pe care le vedem astăzi și pe care Bienala le aduce împreună într-o singură invitație comună.



# MIRELA DIDĂ

link video: <https://we.tl/t-WiXQTtNp2K>

Delta este un teritoriu extrem de delicat, supus permanent unor presiuni și agresiuni majore. În perioada în care am fost arhitect-șef la Tulcea, am încercat să limităm, pe cât posibil, aceste intervenții agresive. Uneori am reușit, de multe ori nu. Adevărul este că atât reușitele, cât și nereușitele aparțin, în cele din urmă, arhitecților. Pentru că, la un moment dat, un arhitect își asumă prin semnătură atât un proiect bun, cât și unul prost. Vorbesc aici din postura de arhitect-șef, dar și ca arhitect în general. Ca arhitect-șef, nu am avut și nu am dreptul să evaluez public sau să emit judecăți de valoare negative asupra proiectului unui coleg. Fiecare își poartă responsabilitatea propriilor decizii și a propriilor proiecte.

Aș vrea să spun, de asemenea, că arhitecții din administrație sunt, de cele mai multe ori, blamați. Este adevărat — ca în orice profesie — că există arhitecți foarte buni și arhitecți care merită criticați. La fel se întâmplă și în practica de birou: sunt arhitecți care realizează proiecte remarcabile și arhitecți care fac proiecte mai puțin reușite.

De aceea, ceea ce voi spune ori de câte ori voi avea ocazia este că arhitecții sunt aceiași, indiferent dacă lucrează în administrație, la planșetă, în cadrul Ordinului sau al Uniunii. Suntem colegi și trebuie să ne comportăm unii cu alții ca atare.



# LETIȚIA BĂRBUICĂ

link video: <https://we.tl/t-o9ZH10V3iL>

Experiența mea a început, cred, în momentul în care am primit e-mailul prin care a fost anunțată Bienala — o bienală care se desfășoară simultan în atât de multe locuri. Am răspuns aproape spontan, pentru că mi s-a părut un lucru cu adevărat senzațional. Vă felicit încă o dată pentru efortul enorm care se află, cu siguranță, în spatele acestui demers: acela de a duce arhitectura în toată țara, în atât de multe locații alese cu mare grijă. Fiecare secțiune și-a găsit locul potrivit, fiecare clădire a avut o semnificație clară pentru ceea ce a găzduit.

Apoi, ne-am făcut și noi curaj să înscriem o casă de care suntem mândri și ne-a bucurat mult că a fost remarcată. Dar poate cea mai mare bucurie a fost alta: la una dintre întâlniri am revăzut un coleg din anii I și II de facultate, cu care pierdusem legătura, și care a obținut marele premiu al secțiunii respective. După treizeci de ani — sau poate chiar mai mult — ne-am regăsit într-un loc comun, uniți de niște lucruri făcute cât am putut noi de bine, în condițiile date.

Pentru mine, acest moment a însemnat enorm. Vă mulțumesc.



# SILVIA PINTEA

link video: <https://we.tl/t-0vUDAKOfQG>

A fost, într-adevăr, o surpriză pentru mine invitația doamnei Tureanu de a fi curatoare a unei secțiuni de film de arhitectură. Aveam deja o anumită experiență în această zonă, dar, la început, m-am întrebat firesc: ce filme vor veni, cine va trimite filme, cum va funcționa această secțiune?

Vreau să vă spun că, în perioada dedicată înscrierilor — foarte bine organizată și susținută de un material clar, care explica toate cerințele — am primit nu mai puțin de 16 filme. Acestea au fost transmise unui juriu excepțional, din care au făcut parte Ștefan Mănculescu, din Paris, domnul Laurențiu Damian, președintele Uniunii Cineaștilor din România, și domnul Octavian Niculae.

Desigur, nu ne-am putut abține să nu le vedem și noi pe toate — și pot spune că filmele au fost extraordinare. Așa cum spunea mai devreme și Georgeta Gabrea, referindu-se la secțiunea de carte, alegerea câștigătorului nu a fost deloc ușoară. În cele din urmă, filmul Fackelmann a fost desemnat câștigător și a fost extrem de bine apreciat de juriu.

Ne dorim ca aceste filme să ajungă în cât mai multe orașe din țară. Ele sunt disponibile și pe YouTube, iar noi le vom populariza cât de mult putem, în cadrul tuturor evenimentelor de arhitectură, pentru că ar fi păcat să nu fie văzute de cât mai multă lume. Sunt filme cu adevărat minunate.

În plus, a apărut și ideea de a prezenta filmele realizate la Timișoara, chiar astăzi, la Senat — șase filme care portretizează arhitecți.

Sunt convinsă că această secțiune, reluată după atâția ani, va avea un parcurs foarte bun și un real succes. Vă mulțumesc.

# DORIN ȘTEFAN



link video: <https://we.tl/t-6QZy40Ryba>

Despre Bienală știm cu toții și ne bucurăm, de fapt, de explozia pe care a reușit să o producă la nivel național. Este un lucru extraordinar că nu ne mai concentrăm exclusiv pe București și că, prin acest demers, devin vizibili și ceilalți membri ai profesiei noastre din întreaga țară. Suntem o breaslă relativ închisă, deși avem o relație directă cu un public foarte larg — în special cu clienții cei mai apropiați, atunci când ajungem să le proiectăm casa. Cu toate acestea, nu reușim întotdeauna să ieșim suficient de mult în spațiul public, așa cum ar cere poziția noastră în societate și importanța reală pe care arhitectura o are în viața de zi cu zi.

Citeam, ceva timp în urmă, un text al lui Rem Koolhaas, arhitectul celebru, care spunea că nu este foarte supărat de onorariul pe care îl câștigă un arhitect, chiar și unul ca el, în comparație cu un star rock, care poate avea un onorariu de două mii de ori mai mare decât al unui arhitect. Sigur, bucuria pe care o aduce un star rock este extrem de intensă, dar, probabil, efemeră. În schimb, ceea ce facem noi rămâne vizibil sute și mii de ani. Am fost de curând la Segovia și pot spune că rar mi s-a întâmplat să fiu atât de impresionat de o construcție romană. Apeductul de acolo, vechi de aproape 2.000 de ani, stă încă în picioare — o construcție extraordinară, care vorbește despre durabilitatea arhitecturii dincolo de orice comparație.

Am făcut parte din juriul unei secțiuni și, dincolo de faptul că doamna Tureanu și întreaga echipă au reușit să ducă Bienala în cât mai multe orașe din țară, mi se pare extrem de importantă existența acestei secțiuni dedicate proiectelor aflate la limita dintre teorie și practică, în zona proiectelor de idei, și cred că ele ar trebui popularizate mult mai mult decât se întâmplă acum. Pentru că intensitatea și savoarea arhitecturii se află, de multe ori, tocmai în aceste concursuri de idei. Sunt colosale. Cu toții participăm sau am participat la astfel de concursuri și știm că acolo ne permitem să visăm, să ne eliberăm de constrângeri — de bugete, de clienți, de limitele imediate ale realului. Cred cu tărie că această secțiune trebuie continuată cu aceeași intensitate. Personal, am fost profund impresionat.



# PAVEL POPESCU

link video: <https://we.tl/t-JhTOJjVR10>

Nu vorbesc dintr-o poziție oficială sau propagandistică, ci ca om al Craiovei. În ultimii ani, orașul a trecut printr-un proces real de restaurare a patrimoniului construit. Sunt foarte multe clădiri și monumente istorice refăcute corect, „ca la carte”, inclusiv clădiri publice importante precum Primăria sau Prefectura, aflată încă în lucru.

Dincolo de evenimentele vizibile și de luminile festive, există o muncă serioasă, de zi cu zi, care se vede dacă vii și te uiți cu atenție. Craiova nu oferă doar un decor, ci un oraș care încearcă să-și recupereze strat cu strat identitatea construită.

Este un oraș care merită vizitat nu doar pentru atmosferă, ci și pentru ceea ce s-a făcut concret în zona patrimoniului.

# GRAV

LANSARE

30. IANUARIE.

LANSAREA CLUBULUI DE ARHITECTURĂ VERNACULARĂ



PIAȚA MICĂ, NR. 24. (sediul U.A.R. pasajul scârilor)



18:00 - 20:00.

INFO 2 / DE ANA DONȚU

foto&video: Mircea ȚIBULEAC, Diana IABRAȘU

La finalul lunii ianuarie, la sediul Uniunii Arhitecților din Sibiu, a fost lansat **Clubul de Arhitectură Vernaculară (CAV)**, o inițiativă fondată de șase tineri preocupați de soarta arhitecturii rurale din Transilvania. Evenimentul a reunit arhitecți, meșteri, studenți și proprietari de case vechi, dar mai ales a adus în prim-plan o problemă formulată direct: ritmul dispariției caselor vernaculare este mai rapid decât cel al intervențiilor de salvare.

Clubul își propune să creeze un cadru constant de întâlnire, cercetare și acțiune, în care restaurarea să nu mai fie o excepție elitistă, ci o practică firească, accesibilă și asumată cultural. Alegerea Sibiului nu este întâmplătoare, ci ține de densitatea și vizibilitatea patrimoniului vernacular transilvănean, dar și de existența unei comunități active în jurul patrimoniului.



## Ștefan Vaida: despre oameni, inițiativă și nevoia de documentare

În deschiderea seriei, restauratorul Ștefan Vaida, cunoscut pentru activitatea sa în cadrul Ambulanței pentru Monumente, a vorbit mai puțin despre teorie și mai mult despre oameni. Pornind de la experiența directă a lucrului pe șantiere, el a subliniat că adevăratul caracter al cuiva se vede în muncă: în perseverență, în inițiativă și în capacitatea de a duce lucrurile până la capăt.

Din această perspectivă, Ștefan Vaida a prezentat parcursul fiecăruia dintre membrii fondatori ai clubului, vorbind despre întâlnirile lor timpurii în șantiere, despre competențe concrete și despre o relație veche cu patrimoniul, construită înainte ca acest domeniu să devină vizibil sau „la modă”.

Discursul său a insistat asupra unei idei-cheie: înainte de orice restaurare, este vitală documentarea. Fotografii vechi, releveele, mărturiile vizuale pot face diferența între o intervenție arbitrară și una responsabilă. Ștefan Vaida a oferit exemplul unei arhitecte care, în lipsa unei fotografii de epocă a fațadei, nu a mai putut reconstitui corect o casă deja alterată. De aici, apelul său a fost clar: chiar dacă nu toate casele pot fi salvate, documentarea lor rămâne o formă minimă, dar esențială, de responsabilitate. Reconstrucția și reconstituirea sunt subiecte controversate, a admis el, însă într-un context în care pierderea este masivă, frica de a interveni trebuie nuanțată și discutată onest.



## Tudor Coman: asumare, patrimoniu mărunt și nevoia de coagulare



Tudor Coman a vorbit despre începuturile personale în lumea patrimoniului și despre recunoașterea unei sensibilități comune în rândul generației tinere: atenția acordată arhitecturii „mărunte”, caselor obișnuite, gospodăriilor, nu doar monumentelor majore. În opinia sa, una dintre marile probleme ale patrimoniului din România este lipsa de asumare. Schimbările demografice și sociale au produs o ruptură între comunități și mediul construit, iar multe clădiri nu mai sunt percepute ca parte a unei identități proprii.

Pentru Tudor, gestul de a prelua, repara sau locui o casă veche devine o formă de asumare personală și de responsabilitate civică. Clubul de Arhitectură Vernaculară apare astfel ca o platformă de coagulare: un spațiu în care experiențele individuale, adesea dispersate, pot deveni o mișcare coerentă. Dorința declarată nu este doar aceea de a discuta patrimoniul, ci de a genera acțiuni concrete în mediul rural, pornind de la exemple personale și ajungând la proiecte colective.

## Cezara Matei: de la arhitectura monumentală la memoria satului

Cezara Matei a vorbit despre parcursul ei în cadrul Ambulanței pentru Monumente și despre schimbarea de perspectivă pe care a trăit-o în timp. La început, interesul ei s-a concentrat pe arhitectura monumentală – biserici, clădiri ample, intervenții spectaculoase –, însă experiența directă din teren a dus treptat la o înțelegere mai profundă a satului ca spațiu al memoriei colective. Nu doar clădirile în sine, ci relația dintre comunitate, gospodărie și trecutul împărtășit au devenit centrale pentru ea.



Cezara a subliniat că arhitectura vernaculară poartă amprenta unui rafinament discret, rezultat din munca oamenilor care și-au construit singuri casele și gospodăriile sau le-au ridicat împreună cu ceilalți. Chiar dacă multe dintre aceste practici nu mai există astăzi, ea consideră că, prin efort comun, pot fi recuperate fragmente din memoria satelor și din felul în care se construia odinioară, nu ca exercițiu nostalgic, ci ca formă de continuitate.

## Larisa Hățiș: contextul ca parte esențială a patrimoniului



Larisa Hățiș a explicat că, spre deosebire de unii colegi, și-a dorit încă de la 18 ani să lucreze în domeniul patrimoniului. A urmat studii în conservare și restaurare în regiunea Sibiului și continuă în prezent cu un master axat pe cercetare, activând deja profesional în acest domeniu. Din această perspectivă, ea a formulat o critică clară asupra modului în care este adesea tratat patrimoniul vernacular.

În opinia sa, accentul excesiv pus pe monumentele istorice izolate riscă să le rupă de mediul care le dă sens. O biserică fortificată rămasă singură într-un sat transformat radical ajunge să fie muzeificată, lipsită de contextul viu în care a fost construită. Larisa a vorbit despre propriul său impuls de activism cultural și despre nevoia de a împărtăși cunoștințe, experiență care a dus, firesc, la întâlnirea cu ceilalți membri ai grupului în cadrul intervențiilor de patrimoniu și la formarea unei mișcări comune.

## Mihai Hurezanu: meșteșug, materie și pierderea mândriei

Mihai a vorbit din perspectiva unei relații timpurii cu construcția și cu materialul. Fascinat încă din copilărie de modul în care omul modelează spațiul, el a descris arhitectura vernaculară ca pe esența construcției: un domeniu în care se poate citi direct mâna celui care a lucrat, logica tehnică și gândirea din spatele fiecărui detaliu. Pentru el, momentele de claritate apar adesea în șantier, atunci când, intervenind asupra unei clădiri vechi, înțelegi brusc soluțiile constructive ale trecutului.



În același timp, Mihai a vorbit despre tristețea provocată de degradarea și mutilarea caselor, despre pierderea sentimentului de mândrie față de locurile în care oamenii trăiesc. Casele vernaculare erau întreținute tocmai pentru că reprezentau o valoare personală și comunitară. Dispariția acestei mândrii face ca distrugerea să pară banală. Din acest motiv, orice inițiativă care încearcă să inverseze direcția i se pare necesară și urgentă.

## Ciprian Muntean: privirea de ansamblu și dispariția identității

Cu o formare inițială în arte și sculptură, Ciprian Muntean a vorbit despre traseul său lung prin satele Transilvaniei, început încă din adolescență, din dorința de a vedea biserici fortificate și ansambluri rurale. Revenind, în timp, în aceleași locuri, a observat dispariția treptată a caselor, a șurilor și a anexelor care dădeau coerență satelor. Dacă în jurul bisericilor se mai pot mobiliza resurse, arhitectura domestică rămâne adesea fără apărare.

El a insistat asupra ireversibilității distrugerii: anumite ferestre, zidării sau tehnici nu vor mai putea fi refăcute niciodată. De aceea, înainte de orice intervenție, oamenii ar trebui să se întrebe dacă ceea ce distruge poate fi vreodată recuperat. Lipsa acestei reflecții duce la pierderea identității satelor întregi. Clubul apare, în acest context, ca o încercare de a da idei, de a crea echipe și de a oferi exemple personale de asumare, inclusiv prin salvarea unor case deja existente.



## Claudiu Horșia: documentarea ca răspuns la dispariție



Absent fizic, dar prezent printr-un mesaj video, Claudiu a vorbit despre momentul în care a conștientizat cu adevărat valoarea arhitecturii vernaculare, în urma unei intervenții de la Casa-Teatru din Șona, organizată de Diana Iabrușu. Revenirea în satele din zona sa de origine i-a arătat amploarea transformărilor și a mutilărilor recente. De aici, a identificat o problemă sistemică legată de felul în care este privită și gestionată arhitectura vernaculară.

Ca reacție intelectuală și emoțională, Claudiu a început să documenteze constant casele întâlnite, fotografiindu-le și reconstruindu-le digital. Această muncă de arhivare și reconstituire a devenit pentru el o formă de rezistență în fața dispariției accelerate. Întâlnirea cu ceilalți membri ai grupului, în contexte similare de voluntariat, a dus firesc la formarea Clubului.



## Manifestul Clubului de Arhitectură Vernaculară: restaurarea ca singură cale

„Vreme de 800 de ani, satele Transilvaniei au dăinuit, fiecare generație îngrijind și sporind zestrea arhitecturală a satului în care s-a născut. Valoarea hinterlandului transilvănean a devenit recunoscută atât pe plan local, cât și internațional și reprezintă una din marile tradiții arhitecturale ale Europei. Deși nu este singura regiune bogată în arhitectură vernaculară din România, datorită caracterului pregnant al acestei arhitecturi în Transilvania, acesta este singurul loc în care demersul nostru se putea naște. Astăzi, mediul rural trece printr-o nouă perioadă de transformare. De la creșterea nivelului de trai la adoptarea noilor materiale de construcții, vernacularul pierde din acea moștenire care ne-a fost încredințată.



Prin renovări ample cu materiale sintetice și meșteșug îndoielnic, așezări ce odată aveau o șansă la dezvoltare datorită valorilor istorice, artistice și arhitecturale, sunt pierdute în masa localităților fără perspectivă.

Dezvoltarea mediului rural a căpătat un caracter ambivalent, pe de o parte având un curent majoritar de renovări necontrolate, iar pe de altă parte în mod reacționar și cu caracter minoritar a luat naștere curentul restaurării. În lipsa unei coeziuni culturale de natură civică sau instituțională, aceste două direcții, renovarea și restaurarea, care doresc de fapt același lucru și anume creșterea nivelului de trai, sunt încleștate într-un conflict inegal.

Restaurarea este singura cale de a salva farmecul inefabil al locuirii. Acea legătură nevăzută între generațiile care s-au stins și cele care vor veni. Ea, onorând meșteșugul și materialele originare, se poziționează drept principalul garant al caracterului local. În acest context, Clubul de Arhitectură Vernaculară se poziționează pentru a facilita cercetarea, conservarea și restaurarea caselor și ansamblurilor remarcabile din mediul rural.

Clubul va aduce împreună proprietari, pasionați, autorități, inițiative publice, meșteri pentru a coagula proiecte și grupuri de lucru, având ambiția primordială salvarea arhitecturii vernaculare de la dispariție. Ne-am reunit pentru a înțelege și a ocroti spiritul locului.

Conștienți fiind că fără asumarea și protejarea acestuia el se stinge, iar locurile care adineauri încântau mintea și odihneau sufletul se transformă în zgomot și haos arhitectural, oferind doar neliniște și dor de vremuri trecute. Acolo unde vechiul nu mai poate cuprinde nevoile prezentului, le dăm pentru o arhitectură care să crească firească din cea veche, printr-o abordare aditivă și contextualizată, nu prin distrugere și demolare.

În ultimii ani se nasc tot mai multe asociații și proiecte, se formează specialiști și apar administrații informate, dar în Transilvania în continuare se pierd mai multe case decât se salvează. Dacă e un loc de unde să pornim dezvoltarea firească a satelor și protecției arhitecturii vernaculare, acesta este Transilvania și nu e niciun loc mai potrivit pentru acest îndemn decât Sibiu”.

# ȘTEFAN ȘI VOLUNTARIII

INFO 3 | de Mircea ȚIBULEAC



<https://www.albastru.ro/stefan-vaida-restaurator-transilvania/>



„În prezent, pe Ștefan Vaida îl găsiți ca ghid în muzeu sau prin satele din Transilvania, coordonând workshopuri de restaurare sau fiind gazda evenimentelor culturale din propria curte (brunch-uri, concerte, conferințe, ateliere, proiecții). Alături de fratele său, Eugen Vaida, lucrează la proiectul de intervenție de urgență asupra monumentelor aflate în pericol – Ambulanța pentru Monumente, caută parteneri, sprijin financiar, oameni faini de stat la povești, obiecte și mult albastru ultramarin.”

Eu l-am găsit ieri seară, în calitate de membru al Clubului de Arhitectură Vernaculară, la a doua ședință pe care sediul nostru a găzduit-o. La cei 43 de ani ai săi era înconjurat de circa 30 de tineri, în majoritatea lor având aproape jumătatea anilor săi. În ciuda tinereții lor, majoritatea sunt voluntari cu vechime, fascinați și fermecați de patrimoniul construit pe care Ștefan îl promovează și îl conservă prin exemplul personal. Cu această ocazie mi-a dăruit un pliant pe care consider că merită să-l reproduc în continuare.

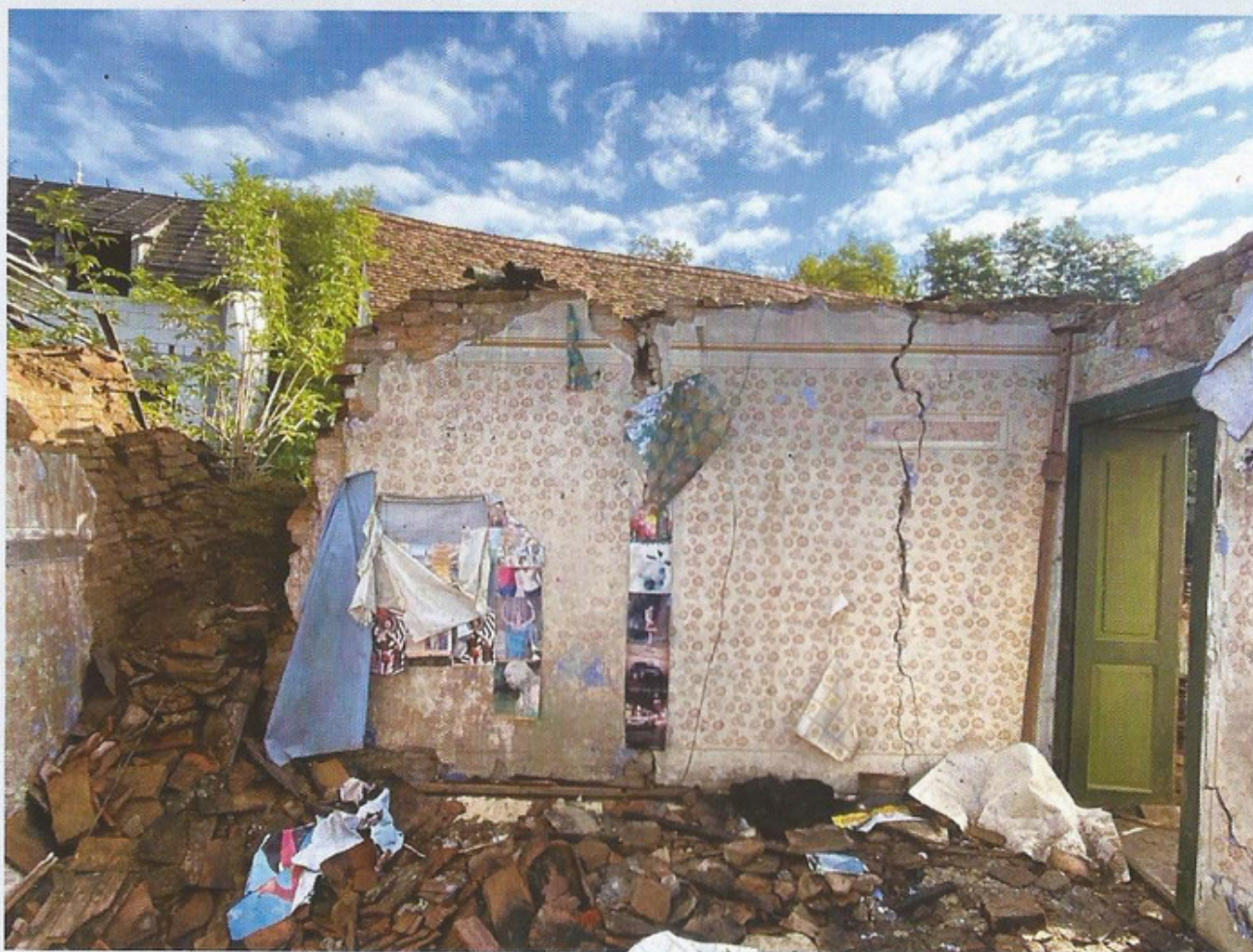


Proiectul *Ambulanța pentru Monumente*, fondat în 2015, organizează șantiere educaționale de restaurare, implicând peste 2.000 de voluntari în 70% din teritoriul României. După opt ani de muncă intensă, „Ambulanța” sărbătorește salvarea a 100 de monumente românești.

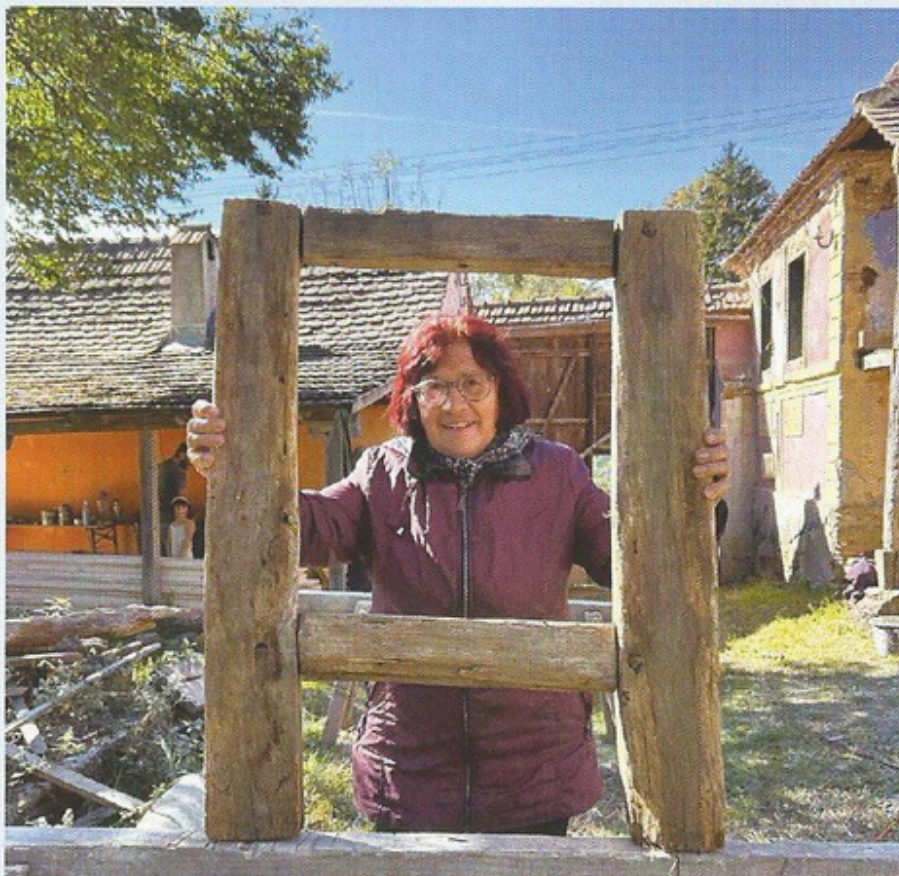
Inițiativa, care a luat naștere în satul Alțâna, se bucură de asemenea de achiziționarea unei „locații” în același sat, în 2020. Casa țărănească, construită în 1906 și prăbușită în 2020, urmează să fie restaurată în mod tradițional, ca parte a unui șantier educațional de restaurare desfășurat pe o perioadă de 10 ani.



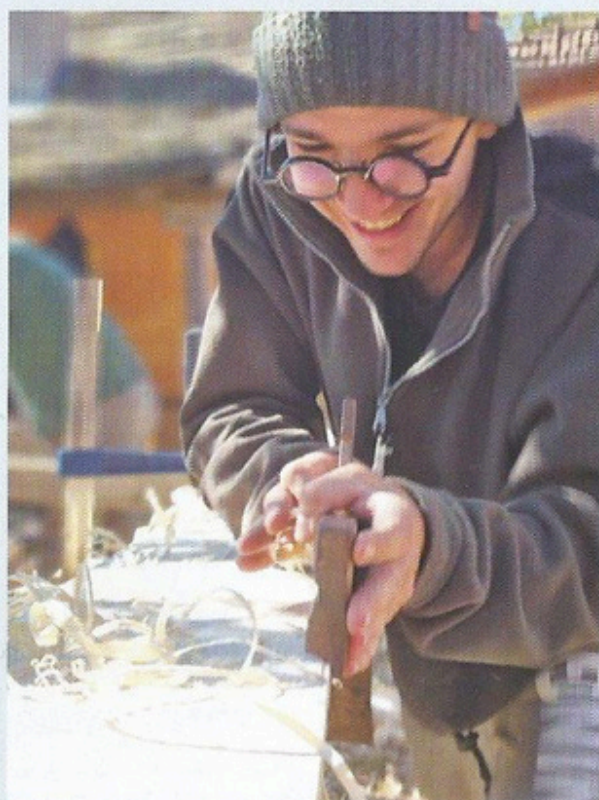
Peretele vecin, lung de 12 metri, s-a prăbușit, distrugând jumătate din acoperiș, până la nivelul subsolului. Timp de două săptămâni, eforturile s-au concentrat exclusiv pe curățarea dărâmăturilor, toate elementele construcției fiind depozitate în hambar.



Ca un „puzzle”, lucrările au fost realizate pe parcursul a trei ani. Fiecare piesă de lemn deteriorată a fost scoasă din hambar, analizată, reparată și reinstalată în locul său corespunzător. În acest proces, am descoperit că unele piese (cum ar fi două ferestre mici) sunt mai vechi decât clădirea însăși și provin de la casa care a precedat-o.

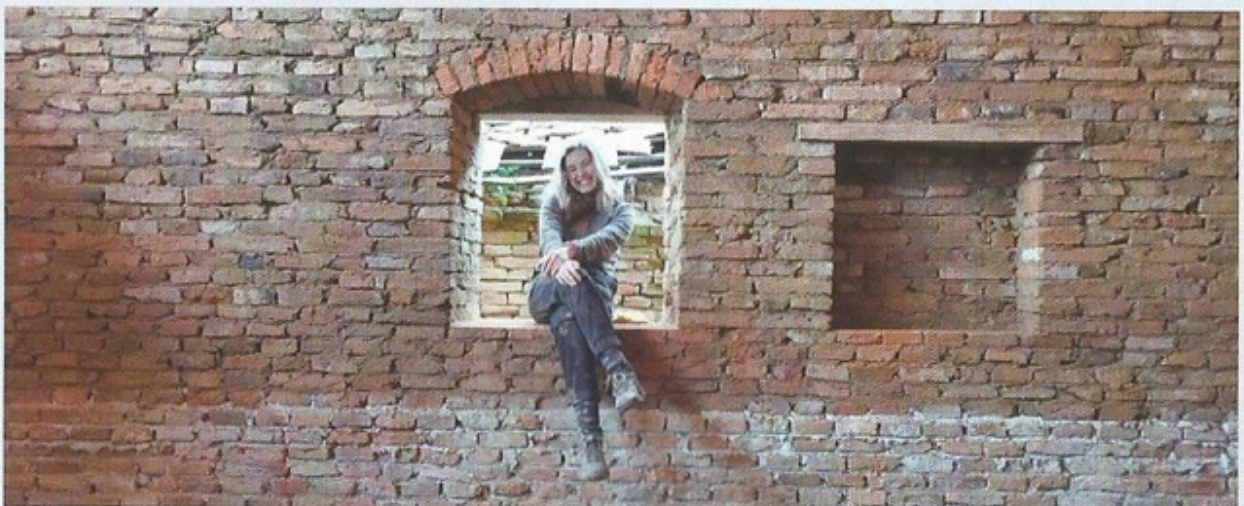


Aproape toate grinzile subsolului și ale tavanului au fost reparate în mod profesionist, iar voluntarii noștri au învățat, pe parcurs, tehnicile vechi de restaurare.





Pereții prăbușiți au fost reconstruiți folosind cărămidile recuperate, au fost instalate tije de tensiune comandate de la fierar, iar noul acoperiș a fost montat, totul fără a achiziționa nici măcar o singură piesă nouă de lemn.





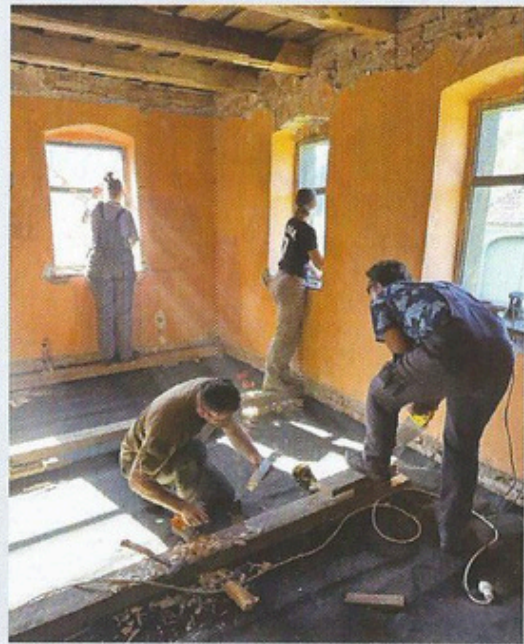
În faza finală a lucrărilor, au fost construite tavane noi pentru întreaga casă, folosind atât lemn vechi, cât și nou, podeaua verandei a fost montată, iar o ușă și o fereastră au fost instalate.





## Anul 2025:

- am instalat noua rețea electrică pentru întreaga casă
- am finalizat toate pardoselile
- am construit coșul de fum
- am construit gardul către vecini
- am restaurat toate geamurile și ușile originale ale casei
- am tencuit și chituit întreaga casă
- am mobilat și amenajat casa, astfel devenind locuibilă
- am organizat primele două grupuri de lucru în vederea înființării asociației.



## Ce ne propunem pentru 2026:

Să tencuim toate laturile exterioare ale casei și să restaurăm ornamentele pierdute ale fațadei. În acest proces, studenții voluntari de la arhitectură vor învăța să realizeze lucrări de stucatură. După 5 ani de muncă (2021-2026); casa este locuibilă. Aceasta va deveni o Casă a Voluntarilor în inima României, un loc unde voluntarii pot să locuiască și să lucreze, să celebreze, să facă cercetare, să învețe și să se întâlnească.



Dacă doriți să faceți parte din acest proiect de restaurare, ne puteți ajuta financiar cu donații la:

Stefan Vaida  
LT453250003230659240  
REVOLT21

Follow us: @casa.voluntarilor on Instagram

# TINERII ARHITECTI ȘI PATRIMONIUL



Ne dilatăm în gânduri și potențiale personale, deseori, când practica rămâne neconcludentă și neînțeleasă de către societate. Aceasta este perspectiva tinerilor arhitecți, a căror ambiție străpunge agresiv și vocal adevăratele mișcări sociale, ca un răspuns la neajunsuri. Însă, într-o lume alertă și instabilă, adevăratul scop nu este egoul propriu de arhitect, secretizarea și comentariile competitive - ușor răutăcioase, ci a ne face înțeleși și în afara domeniului nostru.

## ELIZA FÜRJES

Eliza Fűrjes a fost distinsă cu premiul Secțiunii „Diplome – Arhitecți în afirmare” pentru proiectul său «Școala Tehnică-Vocațională în Sistem European VET», în cadrul Bienalei Naționale de Arhitectură 2025.



În prezent, se conturează o luptă continuă care prevede protejarea patrimoniului, atât la nivel european: prin inițiativa HouseEurope!, cât și la nivel național prin organizația non-profit Pro Patrimonio. Dar cum putem câștiga solidaritate, atunci când noi între noi, arhitecții, suntem flămânzi de nimicuri? Cum avem pretenția de a fi susținuți, de publicul larg, când vorbim în limbaj codat și metri pătrați oferiți încă nu coincid cu ceea ce e scris pe foaie? Cum va înțelege guvernul că tinerii absolvenți proiectează meticolos, aproape exclusiv, pe existent? Până când nu ne vom dezbrăca de intenții, în fața oricui, până nu ne vom lăsa jos garda egoului propriu, vom fi mereu pierzători în fața opoziției.





În acest context, proiectul de diplomă intitulat „Școală tehnică vocațională, în sistem European (VET)”, se focalizează asupra reabilitării țesutului postindustrial bucureștean. Proiectul prevede în esență creșterea raportului de suprafață publică, spațiu verde conectat de o arteră colectoare și implementarea unui centru local care găzduiește primul sediu al școlii VET în România. Se urmărește atât scara obiectului arhitectural, cât și impactul urban al acestuia, fiind propusă o infrastructură cu un puternic caracter social ce se înscrie în tiparul istoric.

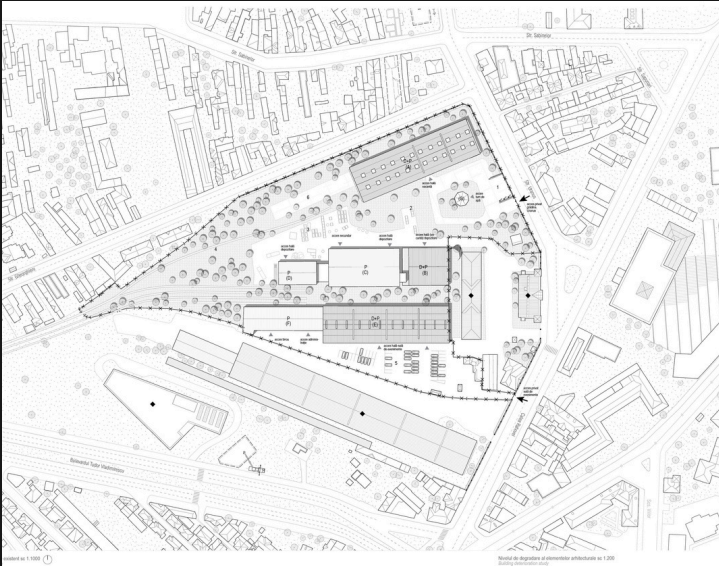
Amplasamentul studiat în cadrul diplomei: Vama Antrepozitelor, este, în prezent, predispus degradării sau modernizării neautorizate. Pe insula urbană unde se regăsește, se negociază redelimitarea cadastrală a parcelelor pentru a fi construite. Cu toate acestea, reconversia clădirii Bursa Mărfurilor prin adoptarea sediului The Ark și organizarea festivalului de muzică și cultură diversă Balkan Festival în incinta Vamei, denumită și grădina Uranus, acționează asupra protejării sociale a spațiului cultural existent.



În cazul țesutului existent al **Grădinii Uranus**, flexibilitatea și inovația nu se rezumă doar la planul liber și variante diferite de organizare spațială, ci se adresează componentelor valoroase de ambianță, pe care arhitectura nouă le poate studia. Acest instrument de studiu îl definește situl Vamei Antrepozitelor, un ansamblu simetric, riguros, dar coerent, care deține elemente structurale cu potențial de fructificare. Cele mai dinamice particule ale limbajului utilizat sunt platformele existente, amplasate perimetral, împrejurul halelor - ridicând cota de acces și existența subsolului.

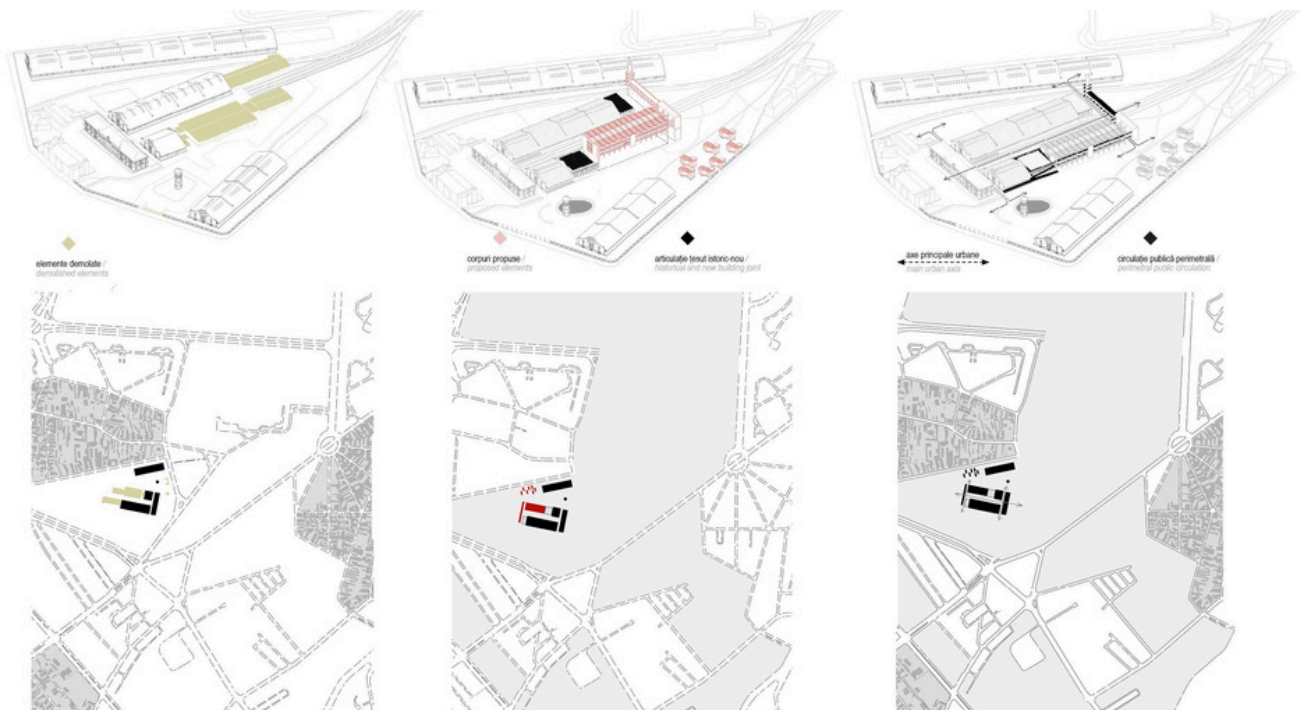


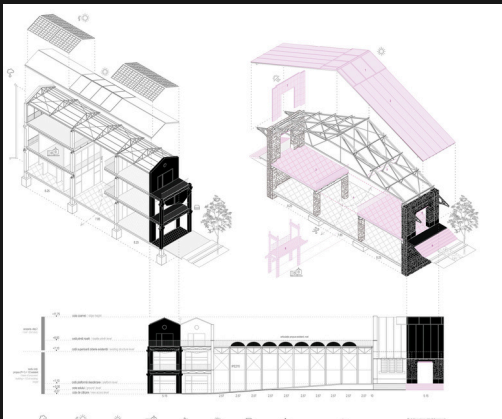
Deși banale în primă instanță, cele două componente permit extinderi și inovare prin asocierea lor cu alți termeni precum climatizare, consolidare și restaurare punctuală. Astfel, în loc să fie propusă o clădire nouă, existența subsolului permite deschiderea propunerii către subsol și utilizarea concomitentă a proprietății termice a pământului pentru climatizarea naturală. Arhitectura nouă este tratată ca o extindere a existentului, cu o tehnologie aparte, dar omogenizare spațială și volumetrică. Se urmărește simplitatea și repetitivitatea cu intenția de a focaliza atenția către țesutul existent ofertant, postindustrial.



Cu toate acestea, patrimoniul în esență nu poate supraviețui fără a se adresa oamenilor și nevoilor locale. Arhitectura conviețuiește cu utilizatorii săi și creează conexiuni prin maniera de utilizare a spațiului. Proiectul prevede o articulare a nevoilor cotidiene modeste, cum ar fi interacțiunea socială și siguranța, pentru a încuraja educarea persoanelor majore. La nivel de sector, acesta va beneficia, în urma investiției, prin crearea unei forțe de muncă independente care ar obține șansa la o calitate a vieții mai ridicată și ar reprezenta actorul principal în reorganizarea spațială a sectorului.

Sistemul european VET oferă și libertatea de muncă și deplasare liberă în cadrul Uniunii Europene, certificatul fiind recunoscut de către angajatori. Se asigură spații comerciale în incinta siturilor, unde producătorii își vor putea comercializa creațiile pentru a se susține economic, dar și pentru a investi în spațiul în care profesează/au învățat să profeseze.



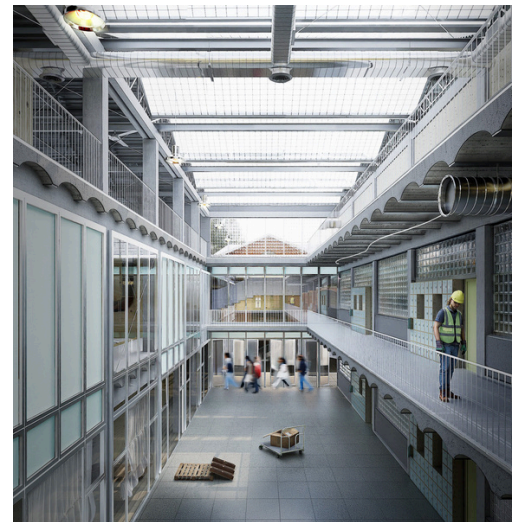


Educația vocațională (VET) din industria construcțiilor prezintă programul principal și devine o extindere a spațiului. Acesta își dorește formarea persoanelor printr-un proces de educație - pentru o perioadă mai lungă de timp, anume 1-3 ani, în maniera postliceală. Din punctul de vedere al cursurilor oferite, se prezintă o gamă largă de posibilități și se urmărește o latură ecologică a acestora, câteva exemple fiind: manufactura avansată - programare, 3D printing, industria textilă, construcția cădirilor - panouri, prefabricate, instalatori termoizolare, dulgheri, tâmplar, electrician în energia regenerabilă, transport, depozitare și comunicații.

În afara programei școlare, se propun cursuri periodice și cu frecvență redusă, pentru o perioadă de 1-6 luni, conduse de către asociația privată FEG sau Eurotraining. Particularizând, specializarea prevede calificarea persoanelor ca: operator CNC, finisor, sudor, presator metale, zidar, instalator panouri fotovoltaice, electrician și stivuitorist. Această latură permite eficientizarea spațiului construit, fără a ține cont de sezonul școlar și periodicitatea tipică a învățământului românesc.

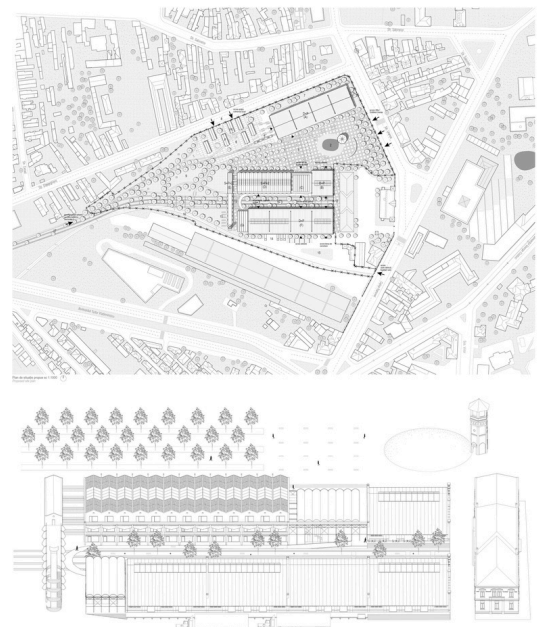


*Interior atelier*



*Interior propus*

Producția și comerțul reprezintă o altă ramură a programului materializată prin ateliere. Se promovează intenția de autoîntreținere treptată și deschiderea atelierelor către publicul larg. Astfel, deși elevii au posibilitatea de a fi angajați în atelierele unde își realizează practica și experiența, atelierele sunt utilizate și de către localnici. Acestea necesită un acces separat, tehnic și siguranța specifică utilizării utilajelor în construcție. Comerțul se asociază, cu precădere, la producție, astfel încât generozitatea sitului permite staționarea standurilor și a magazinelor artisanale sau migrarea funcțională a pieței de flori, caracteristică zonei.



Facilitățile comunitare prevăd intențiile de utilizare a parcelei în prezent și alcătuiesc funcțiuni destinate recreerii sau a interacțiunii sociale. Astfel, se prevede adoptarea teatrului de vară regăsit pe sit, a corpului multifuncțional pentru găzduirea evenimentelor în perioade neprielnice din punct de vedere al climatului, cafenea, cantină, spații sanitare publice, ca o conotație la denumirea sitului drept Grădina Uranus. Se promovează totodată și sănătatea fizică și susținerea socială prin implementarea punctelor de prim-ajutor și consiliere.



Așadar, atitudinile interdisciplinare ale proiectului conturează intenția clară de a amplifica atât palierul social, cât și importanța mediului și conservarea acestuia. În momentul de alegere a temei proiectului, am reflectat asupra modului în care arhitectura în sine atinge, cu adevărat, complexitatea decizională de a păstra sau nu arhitectura industrială. Această dispută se oglindește și acum prin incertitudinea absorbției Institutului Național al Patrimoniului de către unitatea nespecializată în domeniu - Ministerul Culturii. În pofida gesturilor clare ale noilor generații de a fructifica și respecta ceea ce deja există, cultura și cunoașterea în profunzime a ceea ce înseamnă cu adevărat arhitectură sunt devalorizate pentru profit. Deși imperfect, patrimoniul rămâne unica șansă de renaștere a istoriei prin iubirea oferită de comunitate.

**Pentru a accesa mai multe imagini ale proiectului vizitați:**

1. <https://www.uar-bna.ro/2025/proiecte/111/>
2. <https://batra.ro/concurs/diplome-batra-2025?view=article&id=107:diplome-batra-2025-proiecte&catid=12>

**Vă invităm, de asemenea, să urmăriți spotul de prezentare al viitorului număr al Revistei „Arhitectura”, dedicat studenților arhitecți - „Altfel”: <https://youtu.be/J4yBpJ8EOBE>**



# MUST 2025

## A PUS PROFESIA SUB LUPĂ

Au trecut 10 ani de MUST, o vârstă ce impune și creează tradiție, reclamă re poziționări și justifică un viitor.

Un MUST „învechit” cu fermenți culturali are o poveste în spate, începută acum un deceniu prin efortul comun al arhitecților ieșeni, ca o completare tematică la deja existentele evenimente de la Suceava - Uzina de apă și Bacău - MORE.



S-a născut astfel o trilaterală în care MUST-ul venea cu vigoarea viitorilor arhitecți printr-un festival studentesc ce avea toate ingredientele - conferințe, expoziții, concursuri. L-am botezat MUST fiindcă e de bonton un englezism, dar și pentru mesajul său neaoș, ținând de desfășurarea sa autumnală.

În nouă ediții - am sărit una în pandemie - au fost multe întâmplări culturale care ar merita cuprinse într-o retrospectivă. Ediția din 2025 a fost mai restrânsă, doar o zi extrem de densă, deoarece veneam după un maraton arhitectural - Bienala Națională de Arhitectură și Festivalul Studentesc „FAST”.



MUST Exponențial, așa cum se numește mai nou, promovează arhitectura ca dialog despre educație, strategie și valoare. MUST s-a consolidat ca un forum regional important pentru dezbateră direcțiilor arhitecturii contemporane, dar și pentru conectarea mediului academic cu practica profesională.

Evenimentul aduce anual în prim-plan teme relevante pentru evoluția orașelor, a educației și a profesiei de arhitect, oferind un spațiu de dialog interdisciplinar.

Ultima ediție a propus o abordare conceptuală sintetizată în termenul „exponențial”, sugerând accelerarea schimbărilor sociale, tehnologice și economice care influențează modul în care proiectăm spațiul construit.

**Programul a fost structurat în jurul unor paneluri tematice ce au vizat domeniile esențiale pentru viitorul profesiei:**

- Re:EDU - dedicat rolului spațiilor educaționale în transformarea procesului de învățare și în modelarea comunităților academice;
- VALOARE - concentrat asupra evaluării serviciilor creative și a modului în care profesia își definește impactul economic și cultural;
- STRATEGIE - orientat spre planificarea pe termen lung și responsabilitatea arhitectului în dezvoltarea orașelor;
- EVOLUȚIE - dedicat adaptării profesiei la schimbările rapide generate de tehnologie și dinamica socială.





Prin aceste teme, MUST 2025 a depășit cadrul unui simplu eveniment profesional, devenind o platformă de reflecție asupra rolului arhitecturii în societate.

Am moderat primul panel, RE:Edu, o inițiativă TARKETT dedicată educației care, prin grija Adinei Nițu, a devenit itinerantă prin facultățile de arhitectură din țară. I-am avut ca interlocutori pe Mihai Chirica, primarul Iașilor, care a expus planuri de extindere a rețelei școlare a orașului, pe profesorul Augustin Ioan, cu o discuție despre sistemele educative care guvernează învățământul și care inevitabil a virat spre AI, și pe Sebastian Săvescu, cu noile sale propuneri de școli.



Panelul dedicat educației a analizat relația dintre spațiile de învățare și evoluția pedagogiei arhitecturale. Discuțiile au evidențiat nevoia unor medii educaționale flexibile, interdisciplinare, capabile să susțină colaborarea și experimentul.

Panelul despre valoare - redefinirea impactului profesiei a fost moderat de Ștefana Gonciar Beșleagă, avându-i ca interlocutori pe Daniela Meier, Andrei Fenyo și Mihaela Pascariu. S-a subliniat necesitatea unei mai bune articulări a discursului profesional în raport cu beneficiarii și cu administrația publică, astfel încât arhitectura să fie percepută nu doar ca serviciu tehnic, ci ca investiție strategică în calitatea vieții urbane.



Despre strategie și rolul arhitectului ca actor al planificării urbane s-a vorbit în panelul 3, moderat de Sebastian Săvescu. Participanții, Andrei Lefter, Andrei Nistor și Iulian Cațarschi, au discutat despre importanța viziunii pe termen lung, despre colaborarea interdisciplinară și despre necesitatea unor politici urbane coerente.

În acest context, arhitectul a fost prezentat nu doar ca autor al proiectelor, ci ca mediator între comunitate, instituții și mediul economic. Această schimbare de perspectivă reflectă evoluția profesiei către o poziție mai responsabilă și mai implicată social.

În sfârșit, ultimul panel dedicat evoluției profesiei în epoca digitală, moderat de Laura Finkelstein, a oferit tinerilor arhitecți Sebastian Mândroi, Răzvan Puchici și Georgiana Dragomir o tribună de dezbatere asupra provocărilor etice generate de tehnologie.

Discuțiile au subliniat că adaptarea profesiei nu trebuie să se limiteze la adoptarea unor tehnologii, ci să implice și o reflecție asupra modului în care acestea influențează creativitatea, responsabilitatea profesională și relația cu societatea. A fost vernisată și o expoziție, foarte bine primită, cu cele mai reprezentative lucrări de la ultima ediție a BNA.

Unul dintre elementele definitorii ale MUST este caracterul său interdisciplinar. Evenimentul nu se adresează exclusiv arhitecților, ci invită la dialog specialiști din domenii conexe: economie, sociologie, educație, administrație publică sau tehnologie.





În ultimul deceniu, lașiu a devenit un pol important al dezbaterii arhitecturale din România.

Evenimentele profesionale organizate aici au consolidat o comunitate activă, interesată de calitatea mediului construit și de rolul arhitecturii în dezvoltarea orașului.

Prin tema „exponențial”, MUST Exponențial a propus nu doar o analiză a schimbărilor actuale, ci și o invitație la reflecție asupra viitorului profesiei. Evenimentul a confirmat rolul platformelor de dialog profesional în formarea unei culturi arhitecturale capabile să răspundă provocărilor contemporane și să contribuie activ la modelarea orașelor viitorului.

# EXPOZIȚII ȘI EVENIMENTE CULTURALE SIBIENE

**INFO 5**

**DE DORIN BOILĂ**



**„PANORAMA TRANSILVANIA” –  
FOTOGRAF STEFAN JAMMER**

**PARTEA III-A**

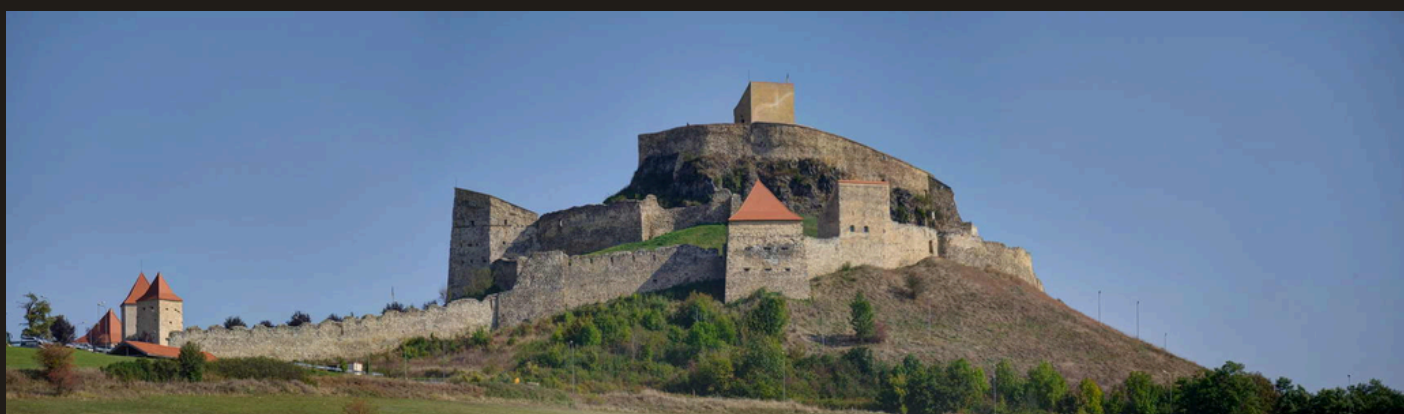


## CETĂȚI & FORTIFICAȚII

O cetate se definește ca fortificație închisă, locuibilă: așezări fortificate din preistorie și istoria timpurie, garnizoane fortificate ale romanilor, reședințe nobile medievale, castele vamale sau de asediu, până la cetăți ale orașelor sau ale unor abații. În sens strict, termenul se referă la o construcție medievală de locuit și apărare din secolele X-XV. În schimb, o cetate de refugiu sau una țărănească nu era locuită permanent, ci servea populației ca refugiu temporar.

În comuna Feldioara, dintre cele două fortificații, cea estică este o fortăreață a cetății propriu-zise a Ordinului Teuton. La vest de aceasta, în partea de est a comunei, se află cetatea propriu-zisă Sf. Maria, fosta clădire conventuală cu capelă, care a fost transformată de cistercieni în bazilică cu cor; mai târziu biserica a fost fortificată. După 1241, fortăreața de pe creasta dealului a fost transformată în cetate de refugiu, care a fost distrusă de mai multe ori, în secolul al XV-lea și mai târziu, ultima dată la cutremurul din 1838. În anii 2013-2017, cetatea a fost în mare parte reconstruită.

Orașul Rupea, fondat în secolul al XII-lea, fiind unul dintre cele Șapte Scaune, se află între Sighișoara și Brașov, pe ruta către trecătorile sud-estice ale Carpaților spre Moldova și Valahia. Cetatea anterioară, Castrum Rupes, făcea parte din linia de fortificație romană care proteja drumurile romane de-a lungul Oltului și Târnavei. Cetatea medievală din Rupea, castrum Kuholm, atestată în 1324, a fost construită în secolele XIV-XV, devenind sediul judeului regal. În curtea centrală a cetății se află donjonul și capela. În secolul al XV-lea, cetatea a fost distrusă în repetate rânduri; în secolul al XVII-lea au mai apărut o a treia și a patra curtină. În 2013 castelul a fost în mare parte reconstruit.





Satul Călnic, menționat în 1269, a fost întemeiat de sași pe malul stâng al pârâului Călnic, la poalele Munților Cindrel. Cetatea greavului din Călnic datează din secolul al XIII-lea.

Curtea interioară cu capelă și donjon, împrejmuită de două cortine concentrice de apărare, este accesibilă prin turnul de poartă cu hersă și barbacană. Complexul mai include turnul de apărare din sud-est, ajuns turn de slănină, și bastionul semicircular zis „rondel” al soldaților, dinspre șoseaua principală. Primul din cele trei niveluri de locuit ale donjonului era accesibil doar printr-o scară retractabilă din lemn. Cetatea greavului din Călnic face parte din patrimoniul mondial UNESCO.



Cetatea Trascăului, numită și Colțești, la 5 km de comuna Rimetea, a fost construită în jurul anilor 1296 de vice-voievodul Thorotzkay cao cetate locuibilă și de refugiu. În 1470, cetatea a fost confiscată de regele Matia Corvin și dată voievodului Transilvaniei. În 1510 a revenit din nou familiei Thorotzkay, în 1514 fiind devastată de țăranii conduși de Gheorghe Doja. În cadrul revoltei Curuților, familia Thorotzkay s-a opus anexării Transilvaniei de către Casa de Habsburg, în 1703 fiind eliminată de către trupele imperiale, odată cu cetatea.

Cetatea Colț a fost ctitorită la 1359 de cnezul Căndea, care, trecând la catolicism, și-a schimbat numele în Kendeffy. Cetatea a fost ridicată pe un colț de stâncă lângă satul Suseni Hunedoara. Turnul pătrat de locuire a fost împrejuit de o incintă fortificată cu plan neregulat, cu mai multe turnuri. Din cea mai puternică cetate cnezială din Transilvania cu masivul donjon se păstrează astăzi doar resturi de ziduri.





Cetatea de la Bologa, județul Cluj, are la bază castrul roman Resculum din 106 d.Hr., garnizoană pentru apărarea graniței Imperiului Roman. În Evul mediu, pe malul opus al râului Henț s-a construit o fortăreață, atestată în 1304 ca Sebuswar. În 1399, Sigismund de Luxemburg i-a dat cetatea Bologa lui Mircea cel Bătrân. Situată pe drumul spre Oradea, fortăreața a ajuns refugiu pentru populația locală, împotriva otomanilor. În secolul al XVII-lea, cetatea împiedica colectarea tributului; deși se ordonase demolarea, au distrus-o abia trupele imperiale, prin explozie.



Cetatea Brassovia, construită în secolele XIV-XV pe vârful Tâmpei, atestată la 1434, a fost cea mai importantă cetate de apărare a Brașovului. Cu cei cca 23.000 m<sup>2</sup> dispune de ziduri înalte și groase de până la 1,80 m. În incinta de piatră de formă aproape triunghiulară, în incinta capelei Sf. Leonhard, se găseau rezervoare pentru apă, săpate în piatră. La 1421, cetatea a fost dată zălog sultanului Murad al II-lea, brașovenii recuperând-o cu ajutorul lui Iancu de Hunedoara, care, în 1447, a vizitat-o și a ordonat demolarea, pietrele fiind utilizate la fortificațiile orașului.

Cetatea medievală a Devei, construită la mijlocul secolului al XIII-lea, a păzit, secole de-a rândul, accesul în Transilvania pe valea Mureșului. Cetatea avea în jurisdicție patru Scaune, conduse de cnezi. Din 1713, cetatea este transformată într-o fortificație bastionară.





Cetatea Făgărașului situată în centrul orașului, a fost începută în 1310, pe locul unei fortificații de pământ și lemn din secolul al XII-lea. În 1526, Ștefan Mailat, voievod al Transilvaniei, a început fortificarea cetății, dublând zidurile de apărare. Noi spații au fost amenajate și boltite. În secolul al XVII-lea, donjonul a fost înălțat la cinci niveluri, șanțul de apărare a fost lărgit și legat printr-un canal secret de Olt, iar la poartă a fost instalat un pod rabatabil.

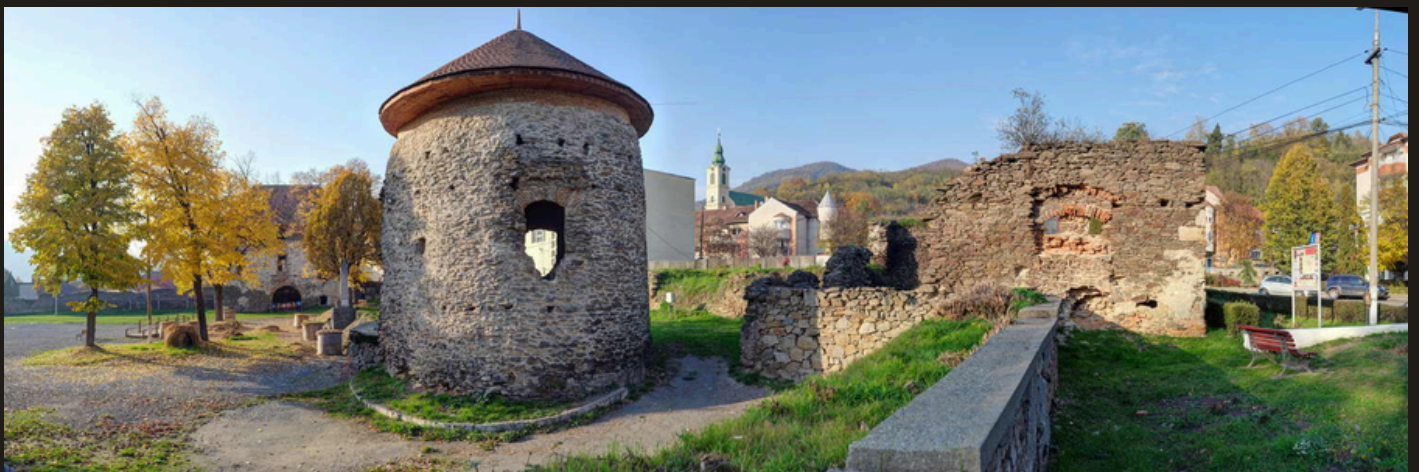


Castelul Bran a fost precedat de o fortăreață de graniță, ridicată în anii 1211-1225 de cavalerii teutoni în Munții Pietra Craiului. La 1377, regele Ludovic I al Ungariei le confirma sașilor din Scaunul Brașovului dreptul de a ridica la Bran o nouă cetate vamală de graniță. În 1407, Sigismund de Luxemburg i-a dat în stăpânire lui Mircea cel Bătrân și castelul Bran, acesta rămânând sub autoritatea Țării Românești până în 1419. Castelul Bran a fost o construcție militară de apărare de forma unui patrulater neregulat. În 1622, principele Gabriel Bethlen a adăugat turnul de sud, apoi s-a mai construit un turn dreptunghiular la est. În 1920, Consiliul Orășenesc Brașov a donat castelul reginei Maria a României pentru contribuția sa la înfăptuirea Marii Uniri. Cetatea devenind reședință regală, în perioada 1920-1929 s-au realizat cele mai importante lucrări de restaurare. Naționalizat în 1948, castelul Bran a fost retrocedat moștenitorilor Casei de Habsburg în 2006.





Cetatea Râșnov, fortificație de refugiu din secolul al XIV-lea, a fost construită pe dealul calcaros din sudul orașului Râșnov, la 15k m sud-vest de Brașov, pe locul fortificației cavalerilor teutoni devastate la 1242. Suprafața de cca 3.500 m<sup>2</sup> este împrejmuită de zidul fortificat dotat cu drum de strajă, 2 anteforturi și 7 turnuri. Orașul Râșnov se află pe vechiul drum comercial prin Pasul Bran spre vechea capitală a Țării Românești, Câmpulung Muscel.





# INTERVIU CU ȘERBAN ȚIGĂNAȘ

„ARHITECTURA ESTE OGLINDA VREMURILOR”

## DE ARHISPEC

„Am descoperit cu plăcere acest interviu acordat de dl. dr. arh. **Șerban Țigănaș** publicației online **ARHISPEC**, recunoaștem sincer, cu o doză de invidie, pentru că nu ne-a venit nouă această idee. Colegul nostru Șerban Țigănaș, după cum cunosc cititorii noștri consecvenți, ne-a onorat deseori cu materiale excelente, răspunzând aproape de fiecare dată solicitărilor pe care i le-am adresat. Subiectul abordat este extrem de actual și intuim că și cititorii noștri vor fi de aceeași părere. Pentru că textul interviului este foarte amplu, vă propunem ca, pentru început, să reproducem textul introductiv și lista întrebărilor, urmând ca la final să găsiți un link care vă va conduce la seria răspunsurilor.”

**Redactor-șef**

- Privind înapoi la parcursul biroului, care credeți că au fost deciziile sau momentele care v-au definit cel mai clar practica?
- Proiectele Dico și Țigănaș au o relație foarte puternică cu contextul și memoria locului. Cum se construiește această relație de la idee la detaliu?
- Cum s-a schimbat rolul arhitectului în România în ultimii 15–20 de ani? Unde simțiți cele mai mari transformări?
- Lucrările voastre acoperă o gamă largă de tipologii. Există diferențe majore de abordare între proiectele publice și cele private?
- Cum se negociază, în practică, echilibrul dintre viziune arhitecturală și constrângerile economice sau administrative?
- Care este relația ideală dintre arhitect și beneficiar, din experiența voastră? Cât de des se întâmplă ea în realitate?
- Cum vedeți evoluția orașelor din România în următorii ani? Sunteți mai degrabă optimiști sau prudenți?
- Patrimoniul și intervențiile în zone sensibile sunt teme recurente în arhitectura contemporană. Care sunt cele mai mari riscuri atunci când se intervine pe un fond construit valoros?
- Cum funcționează astăzi un birou de arhitectură matur în România? Ce este fundamental diferit față de începuturi?
- Ce rol joacă echipa în coerența și continuitatea biroului?
- Cum vă raportați la noile generații de arhitecți și la schimbările de mentalitate din profesie?
- Dacă ar fi să priviți înainte, ce teme sau direcții credeți că vor deveni esențiale pentru arhitectura de calitate în România?

**CITIȚI AICI INTERVIUL**

# TOP 10 PROIECTE DE ARHITECTURĂ CU IMPACT MAJOR, AFLATE PE LISTA INAUGURĂRILOR DIN 2026



Dacă ultimii ani au fost dominați de ajustări de bugete, schimbări de program și livrări întârziate, anul acesta începe să arate ca un „punct de inflexiune” pentru câteva proiecte majore – acele clădiri care nu doar se inaugurează, ci re poziționează instituții, cartiere și, uneori, orașe întregi. Dincolo de spectacolul randărilor, lista de mai jos spune ceva clar despre direcțiile dominante: cultură ca infrastructură urbană, clădiri cu ambiție civică, integrare mai inteligentă cu peisajul și o atenție tot mai mare la experiența publică.

Aceste proiecte sunt repere utile și pentru piața din România – nu ca modele de copiat, ci ca indicatori despre cum arată investiția în arhitectură atunci când miza este mare și orizontul este pe termen lung.



DAVID GEFFEN GALLERIES, LACMA – LOS ANGELES |  
PETER ZUMTHOR (DESCHIDERE: APRILIE)

LACMA își continuă transformarea de campus cu o clădire orizontală, amplă, care traversează Wilshire Boulevard și își asumă o relație directă cu orașul. Miza nu e doar „un nou muzeu”, ci o reorganizare a modului de expunere: un nivel principal ridicat, fără ierarhii rigide între culturi și epoci, plus o experiență care se schimbă odată cu lumina, sezonul și vremea – prin vitraje perimetrice generoase. Componenta publică e extinsă: spații exterioare, comisioane artistice, teatru, educație și zone de socializare care fac din muzeu un loc de petrecut timp, nu doar de vizitat.



**STEPHEN A. SCHWARZMAN CENTRE FOR THE HUMANITIES - OXFORD | HOPKINS ARCHITECTS (DESCIDERE: APRILIE)**

Un centru pentru arte și științe umaniste care combină performanța, cercetarea și educația într-un singur ansamblu, cu un program public de inaugurare construit ca festival. Dincolo de nume și finanțare, proiectul e relevant prin mixul rar dintre spații academice și spații performative – o formulă care încearcă să reducă distanța dintre universitate și oraș, dintre „campus” și „public”.





**LUCAS MUSEUM OF NARRATIVE ART - LOS ANGELES | MAD / MA YANSONG (DESCHIDERE: 22 SEPTEMBRIE)**

Un muzeu dedicat storytelling-ului ilustrat, cu o colecție care traversează fotografie, artă, benzi desenate și cultură vizuală populară. Arhitectura MAD este gândită să se lege de peisaj și de spațiul verde al sitului, iar programul e masiv: galerii, două teatre, bibliotecă, restaurant/cafenea, retail și spații comunitare pe un campus de 11 acri. Este genul de instituție care pariază pe accesibilitate culturală și pe o „energie” urbană mai apropiată de parc decât de templu.



**KANAL - BRUXELLES | ATELIER KANAL (NOAARCHITECTEN + EM2N + SERGISON BATES) (DESCHIDERE: 28 NOIEMBRIE)**

Transformarea unei foste uzine Citroën într-un centru cultural de 40.000 mp, anunțat drept una dintre cele mai mari dezvoltări muzeale din Europa pentru artă modernă și contemporană (și arhitectură). Aici, subiectul central este reconversia inteligentă: cum păstrezi caracterul unui colos industrial din anii '30 și îl convertești într-un spațiu public real – cu expoziții, performance, arhitectură ca program, librărie, bibliotecă, restaurant și rooftop bar. Un exemplu puternic despre reutilizare ca strategie metropolitană, nu ca excepție.



**MEMPHIS ART MUSEUM – MEMPHIS | HERZOG & DE MEURON + ARCHIMANIA, PEISAGISTICĂ OLIN  
(DESCIDERE: DECEMBRIE)**

Un campus cultural pe malul Mississippi, cu o abordare clară: mai mult spațiu public gratuit, mai multă transparență și o relație mai bună cu orașul. Proiectul vorbește explicit despre accesibilitate și comunitate, iar componenta materială e notabilă: una dintre primele instituții muzeale majore din SUA realizate din laminated timber, o alegere care conectează arhitectura cu identitatea locală („Hardwood Capital”) și cu o conversație globală despre materialitate și amprentă.



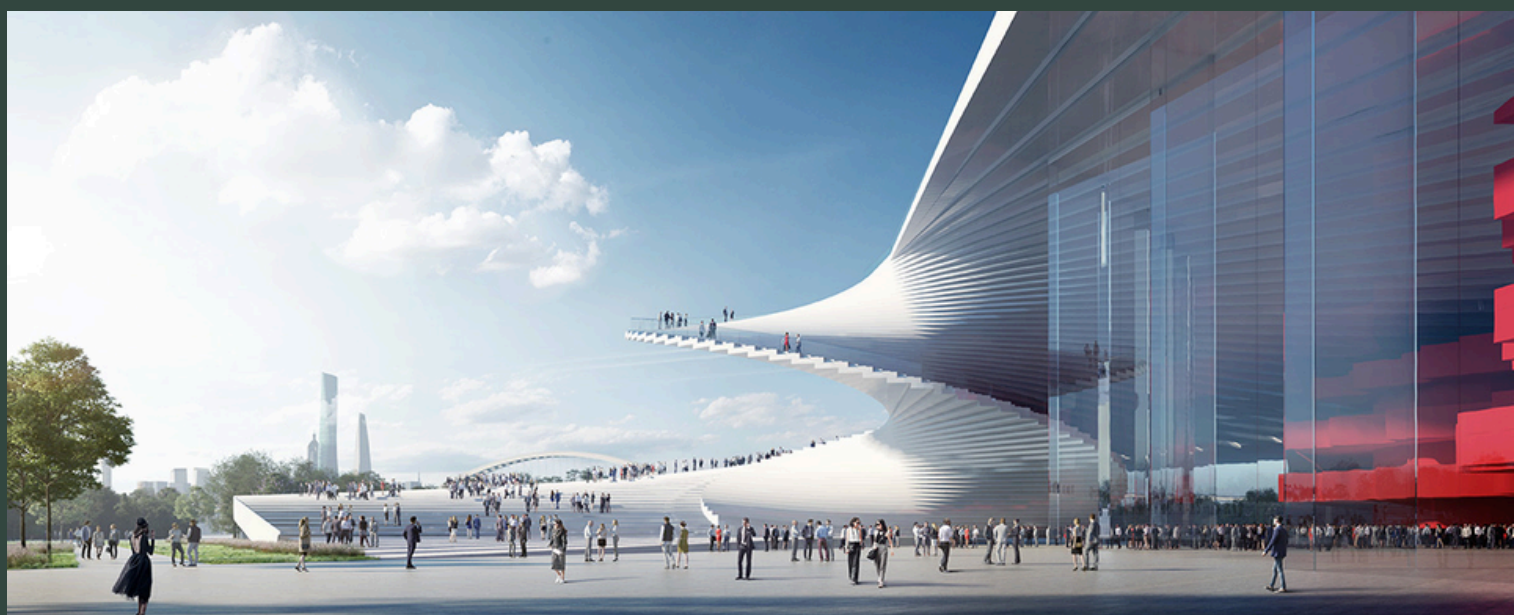
**KING TORONTO – TORONTO | BIG**

Un complex rezidențial cu o geometrie „pixellată”, gândit ca alternativă la planurile repetitive. Proiectul promite peste 500 de apartamente, penthouse-uri, terase și spații publice – un exemplu de densificare care încearcă să arate mai puțin ca un obiect singular și mai mult ca o secvență urbană înălțată, cu variație și permeabilitate la nivelul solului.



### DANJIANG BRIDGE – TAIWAN | ZAHA HADID ARCHITECTS (DESCHIDERE: 12 MAI)

Infrastructură, dar cu ambiție de reper. Podul de 920 m este proiectat ca cea mai lungă structură cable-stayed asimetrică cu un singur pilon, o demonstrație de inginerie care urmărește și un impact pragmatic: reducerea traficului și conectarea mai eficientă a rutelor regionale, inclusiv către port și aeroport. E genul de proiect care arată cum arhitectura/ingineria pot fi, simultan, performanță tehnică și „reparație” de mobilitate.



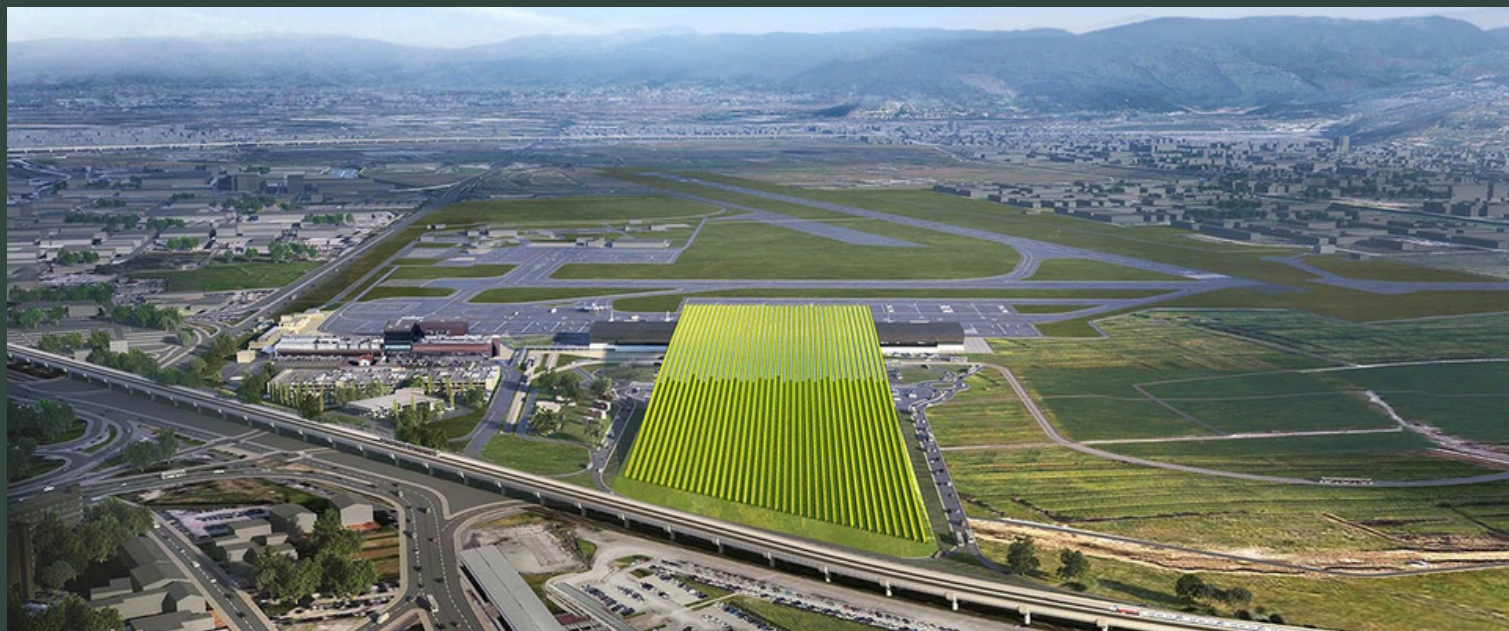
### SHANGHAI GRAND OPERA HOUSE – SHANGHAI | SNØHETTA (DESCHIDERE ESTIMATĂ ÎN 2026)

Un proiect în care circulația devine spectacol: o scară sculpturală care urcă spre acoperiș, gândită ca magnet public și ca „traseu” urban, nu doar acces. Sălile – 2.000, 1.200 și 1.000 de locuri – sunt calibrate pentru tipuri diferite de performance, inclusiv formate experimentale. Mesajul e limpede: instituțiile culturale mari caută public nou nu doar prin program, ci și prin arhitectură ca experiență.



### **CENTRE POMPIDOU FRANCILIEN – FABRIQUE DE L'ART – MASSY | PCA-STREAM PHILIPPE CHIAMBARETTA (DESCIDERE: TOAMNA)**

Un proiect despre culise, dar cu impact strategic: un centru dedicat conservării, restaurării și accesului la colecții, gândit ca infrastructură culturală incluzivă și regională. Este o mutare relevantă: muzeul nu mai este doar spațiu de expunere în centru, ci și rețea, logistică, acces, educație – cu programe care conectează publicuri diverse.



### **NOUL TERMINAL INTERNAȚIONAL AL AEROPORTULUI DIN FLORENȚA | RAFAEL VIÑOLY ARCHITECTS (FAZA 1: DESCHIDERE ÎN 2026)**

Un aeroport ca statement de sustenabilitate și imagine: terminalul propune o vie de 19 acri pe acoperiș și țintește certificare LEED Platinum, integrând totodată o conexiune de tip light rail. Proiectul este etapizat (2026 / 2035) și include reorientarea și prelungirea pistei – deci vorbim despre infrastructură de mobilitate, nu doar despre clădire. E un exemplu bun despre cum „gateway-ul” unui oraș poate deveni și proiect de peisaj, și simbol.

# MATERIALE VII ȘI ARHITECTURĂ ADAPTIVĂ

## DE LA CERCETARE DE LABORATOR LA VIITORUL CONSTRUCȚIILOR

### DE ARHISPEC

Mult timp, ideea unor clădiri care „simt”, se repară singure sau se adaptează mediului a aparținut mai degrabă science-fiction-ului decât practicii arhitecturale. Astăzi însă, cercetarea din laboratoare de top aduce această viziune tot mai aproape de realitate, prin dezvoltarea unei noi clase de materiale: Engineered Living Materials (ELMs) – materiale vii, proiectate și cultivate pentru a deveni parte activă a mediului construit.

Spre deosebire de materialele convenționale, ELM-urile integrează organisme biologice – bacterii, fungi sau microalge – care conferă proprietăți imposibil de obținut prin tehnologii clasice: capacitatea de a răspunde la stimuli de mediu, de a se auto-repara, de a capta carbon sau chiar de a „crește” în timp. În acest sens, materialele nu mai sunt elemente pasive, ci participanți dinamici la funcționarea clădirii.



**Unul dintre cele mai promițătoare domenii din acest spectru este cel al ELM-urilor multistrain, care combină mai multe organisme specializate, fiecare cu un rol distinct.**

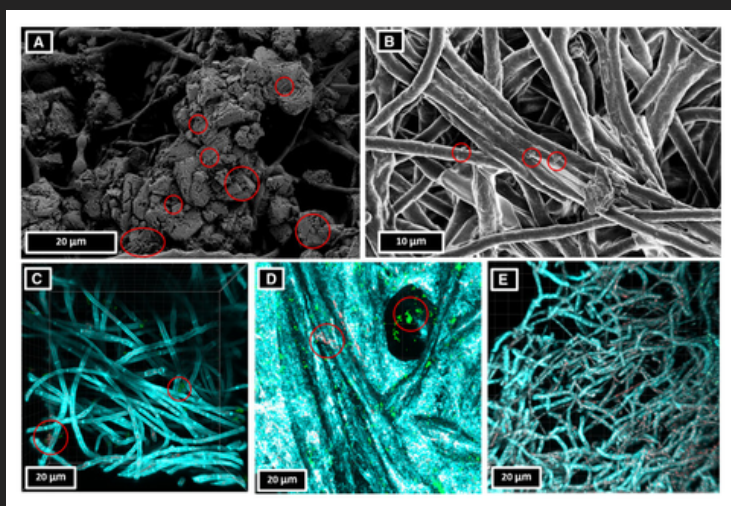


Dacă materialele „single-strain” se bazează pe un singur tip de organism pentru multiple funcții, sistemele multistrain funcționează similar ecosistemelor naturale: unele microorganisme detectează schimbări de mediu, altele produc minerale, altele susțin structura sau protejează ansamblul în condiții de stres. Această redundanță biologică crește semnificativ reziliența materialului.

Un exemplu relevant este cercetarea realizată de echipe de la Montana State University, care au combinat miceliul unui fung cu bacterii capabile să producă biociment. Miceliul oferă o rețea structurală ușoară și modelabilă, în timp ce bacteriile mineralizează această structură prin precipitare de carbonat de calciu, rezultând un material inspirat de arhitectura internă a osului. Testele au arătat că acest biocompozit rămâne „viu” și funcțional timp de aproape o lună, demonstrând potențialul real al unor materiale capabile să se mențină active și adaptabile.

## O altă direcție intens explorată este utilizarea hidrogelurilor infuzate cu microorganisme proiectate genetic.

Aceste matrice hidratate creează un mediu ideal pentru activitatea biologică și permit distribuția controlată a nutrienților și gazelor. Cercetările realizate la MIT au demonstrat că hidrogelurile care conțin mai multe tulpini de bacterii pot funcționa ca senzori biologici, detectând metale grele, poluanți sau modificări chimice ale mediului și reacționând vizibil, inclusiv prin schimbări de culoare. Translatate în arhitectură, astfel de materiale ar putea deveni membrane inteligente sau „pielea” clădirii, capabilă să răspundă activ la poluare sau variații climatice.

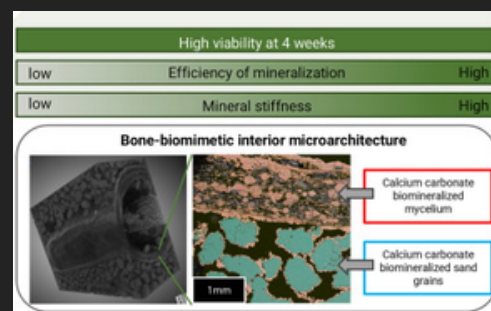


Poate cele mai sofisticate sunt sistemele bazate pe consorții microbiene mutual dependente, în care diferite organisme își furnizează reciproc nutrienți esențiali. Acest tip de relație, studiat inclusiv de cercetători de la EPFL Lausanne, crește semnificativ durata de viață și stabilitatea materialului, chiar în condiții dificile precum uscăciunea, salinitatea sau variațiile de temperatură. Într-un context arhitectural, astfel de materiale ar putea fi ideale pentru fațade expuse, spații subterane sau zone greu accesibile, unde întreținerea este costisitoare.

Desigur, provocările rămân semnificative. Viabilitatea pe termen lung este încă limitată, majoritatea ELM-urilor degradându-se în săptămâni sau luni, din cauza epuizării nutrienților sau a condițiilor de mediu. În plus, aspectele de biosiguranță și reglementare sunt departe de a fi clarificate.

Codurile de construcție actuale nu sunt pregătite să evalueze materiale care pot crește, evolua sau reacționa biologic, iar acceptarea publică va necesita un proces de educare și transparență.

Cu toate acestea, direcția este clară. Pe măsură ce schimbările climatice cresc presiunea asupra materialelor tradiționale, iar cerințele de sustenabilitate devin tot mai stricte, ELM-urile propun o schimbare de paradigmă: materiale care nu doar rezistă mediului, ci interacționează activ cu el. În viitor, arhitecții ar putea să nu mai „specifice” doar materiale, ci să le cultive, alegând combinații de organisme în funcție de funcțiuni – de la captarea carbonului la repararea fisurilor sau reglarea microclimatului.



Astfel, arhitectura începe să semene tot mai mult cu un ecosistem. Chiar dacă materialele vii rămân, deocamdată, în zona experimentală, ele deschid o perspectivă profund diferită asupra mediului construit: una în care clădirile nu sunt obiecte inerte, ci sisteme adaptive, regenerative și, într-un sens foarte concret, vii.

IN MEMORIAM

# ARH. IOANA MIHĂIESCU

(N. 05.11.1954 - D. 25.11.2025)



## DE ARH. MIRCEA ȚIBULEAC

Este încă proaspăt în memoria mea șocul pe care l-am trăit anul trecut, în 25 noiembrie, când am aflat că IOANA nu mai este cu noi, în această lume pe care, cu optimismul ei molipsitor, o iubea așa cum este și ne transmitea și nouă acest sentiment ori de câte ori te aflai în preajma ei.

Nu cred că trecuseră mai mult de două săptămâni de la ultimul material pe care ni-l trimisese la redacție, de la o expoziție vernisată la Școala PITTNER – lucrarea ei de suflet, despre care mi-a povestit îndelung până în ultimul moment. Am trimis imediat anunțul pentru a fi publicat pe site-ul Uniunii Arhitecților din România. În acel moment mi-am propus să nu mă opresc la acest gest simbolic, pentru că IOANA merita mult mai multă recunoștință din partea noastră, a celor care am cunoscut-o, dar și a celor care sper să o descopere citind acest articol.

Mi-am acordat un răgaz de două luni pentru a aduna materiale și informații de la cât mai mulți colegi cu care IOANA a avut legături profesionale sau extraprofesionale, iubitori de pictură. Am avut noroc: pe toți cei pe care am reușit să-i contactez i-am găsit dispuși să mă ajute.

Pe IOANA am întâlnit-o pentru prima dată în vara anului 2012, când s-a înscris la o tabără de pictură pe care filiala noastră UAR, proaspăt reactivată, a decis să o organizeze la inițiativa Danei COMAN, managerul proiectului. Aceasta primise de curând statutul de membru asociat al UAR, calitate justificată de proiectele culturale pe care le inițiasese în acei ani, cu scopul salvării patrimoniului construit valoros din mediul rural. Efortul și, mai ales, dăruirea ei pentru această cauză păreau, la prima vedere, surprinzătoare din partea unei persoane din afara breslei arhitecților.

Auzind de inițiativa noastră, IOANA și-a achitat imediat cotizația restantă de după 1990, pentru a-i fi recunoscut dreptul de a redeveni membru activ UAR, statut care i-a permis să se înscrie în tabără. A mărturisit la vernisaj că aștepta de 40 de ani ca cineva să organizeze o tabără de pictură dedicată arhitecților care au această preocupare extraprofesională.

Amintindu-mi de acel episod, am căutat în arhiva foto-video a redacției noastre imagini din tabăra organizată în Mărginimea Sibiului, în satul Vale. Am revăzut cu mare plăcere acele momente, iar ceea ce m-a impresionat cel mai mult a fost mulțumirea de pe chipurile celor șapte arhitecți participanți, din prima zi – la cina servită pe terasa pensiunii – până în ultima zi, cea a vernisajului expoziției cu lucrările realizate în tabără.

IOANA a fost declarată câștigătoare de un juriu format din trei personalități sibiene din domeniul artelor: Ioan TĂMĂIAN, președinte UAP, Olimpia TUDORAN-CIUNGAN, critic de artă, și Ioan CÂNDEA, sculptor. Premiul și diplomele de participare au fost înmânate de doamna Astrid FODOR, viceprimar la acea vreme. IOANEI i s-a acordat Marele Premiu fără nicio rețineră.

Decizia a fost confirmată de toți invitații – arhitecți și nearhitecți – care au remarcat lumina și optimismul lucrărilor ei, suprapuse peste o tehnică ireproșabilă a acuarelilor. Cu acel prilej, IOANA declara: „Am trăit o săptămână mirifică într-un sat extraordinar și, dacă ar fi după mine, aș hotărî ca tot satul Vale să fie declarat rezervație de arhitectură.”

Filiala Județeană Sibiu a Uniunii Arhitecților din România  
vă invită la vernisajul expoziției

## Arhitectură în pastel

Sâmbătă, 7 iulie 2012, ora 11.00

Centrul de Informare Turistică din Primăria Municipiului Sibiu,  
Str. Brukenthal nr. 2

Program expoziție: 7 - 16 iulie  
luni - vineri: 9.00 - 20.00; sâmbătă - duminică: 10.00 - 18.00

Vor fi prezentate lucrările realizate de arhitecți în cadrul  
taberei de pictură desfășurate în Mărginimea Sibiului  
în perioada 1 - 7 iulie 2012

Parteneri:

### "ARHITECTURĂ ÎN PASTEL"

Lucrările reunite sub acest titlu sunt realizate de către arhitecți iar subiectele sunt alese din satul Vale (Mărginimea Sibiului).

Așezarea este durată de-a lungul văii și casele cu acoperișuri înalte se integrează armonios în peisaj, adaptându-se la variațiile terenului abrupt. Laturile sunt înguste și dezvoltate în adâncime, iar fronturile compacte ale fațadelor urmează curbele de nivel. De undeva, de sus, silueta bisericii stăpânește întreaga așezare ca o „formă de relief supremă”.

Simbioza dintre construcțiile de lemn și cele din cărămidă, culorile pastelate ale fațadelor tencuite, decorațiile cu ornamente minimale (interpretări naive ale arhitecturii neoclasică și barocă ardelenesești) și ferestrele privind la ulițe prin ochiuri mici de geam completează imaginea fermecătoare a acestui colț de lume, unde nimic nu este ostentativ sau strident.

Vegetația abundentă pătrunde cu degete lungi în curți și gospodării, ilustrând legătura profundă între oamenii locului și generoasa natură care le-a adăpostit satul și le-a dăruit materiale din care care să construiască: lemn, piatră, pământ, nisip.

Expoziția de față se constituie într-o pledoarie a Uniunii Arhitecților din România pentru păstrarea și punerea în valoare a construcțiilor tradiționale din Mărginimea Sibiului.

Autorii lucrărilor sunt arhitecții: Mihaela Șion, Toana Mihaiescu, Denisa Ilie, Gheorghe Leahu, Severică Mitrache, Victor Moraru, Liviu Gligor.

Proiectul „Arhitectură în pastel” a fost finanțat din taxa de timbru de arhitectură, de către Uniunea Arhitecților din România.  
Organizator : Filiala Județeană Sibiu a Uniunii Arhitecților din România  
Manager de proiect: Ing. Daniela Coman  
[www.proiecte-culturale.ro](http://www.proiecte-culturale.ro)



Dacă sunteți curioși să vedeți cum s-a desfășurat ceremonia vernisajului și festivitatea de premiere a participanților, puteți urmări imaginile video **AICI** (cuvântarea IOANEI, între minutele 12:58–17:23) și **AICI** (momentul premierii IOANEI, la minutul 5:50). În ordine alfabetică, cei șapte arhitecți participanți la tabără au fost: Liviu GLIGOR, Gheorghe LEAHU, Denisa ILIE, Ioana MIHĂIESCU, Severica MITRACHE, Victor MORARU și Milita Maria SION.

Pe ei, precum și pe Dana COMAN, i-am contactat în primul rând. Cu acest prilej am constatat că cei 14 ani care au trecut de la acel eveniment nu au diminuat emoția și bucuria cu care își amintesc de săptămâna petrecută împreună în tabără, dar nici regretul că Gheorghe LEAHU, de patru ani, și acum IOANA, de patru luni, nu mai sunt în viață.



Le voi da cuvântul, rând pe rând, celor patru care au fost de acord să aștearnă pe hârtie amintirile lor despre cum a fost în tabără și, mai ales, despre cum și-o amintesc pe IOANA.



## DANA COMAN:

*„Am cunoscut-o în vara anului 2012, cu ocazia taberei de pictură «Arhitectura în pastel» – proiect cultural pe care l-am organizat cu finanțarea UAR, în satul Vale din Mărginimea Sibiului.*

*Ioana picta acuarelă și era preocupată de păstrarea și restaurarea patrimoniului construit, așa că s-a regăsit perfect în tematica taberei pe care am propus-o. A venit de la Reșița, într-un nimb de bucurie și lumină, aducând cu ea entuziasm și multe gânduri bune.*

*Privire blândă, zâmbet însoțit, o vorbă bună oricând... Ne-am îndrăgit imediat și am petrecut momente de împărtășire a lucrurilor care ne apropiau. Printre altele, ne-am bucurat împreună de poeziile pentru copii ale Anei Blandiana și de «Romanța soarelui» de Ion Minulescu – pe care o dedic acum, în amintirea ei.*

*Drum bun în lumină, Ioana...”*

Românța soarelui  
Ion Minulescu

Răsar,  
Mă-nalt,  
Cobor

Și-apoi dispar,  
Și-apusul meu e totuși răsărit...  
Sunt vagabondul zilei de-a pururi  
solitar -  
Portret unic și veșnic, expus în  
infinite.



## LIVIU GLIGOR:

*„Am întâlnit-o pe doamna Ioana Mihăiescu în anul 2012, în tabăra de pictură organizată de Uniunea Arhitecților din România, la Vale, un sat pitoresc din Mărginimea Sibiului. Participant novice, dar entuziast într-ale desenului artistic și acuarelei, am avut încântarea să-i văd lucrând pe colegii mei, fie răsfițați în peisaj, fie reuniți în mici grupuri de lucru în casa care ne găzduia, unii dintre ei faimoși în domeniu, precum arhitecții Gheorghe Leahu și Victor Moraru.*

*În acel context, o prezență grațioasă, fină, dar convingătoare și extrem de sensibilă la munca noastră, doamna Ioana Mihăiescu ne însoțea cu o eleganță disponibilă, apreciativă și motivantă, fiind un observator pertinent al lucrărilor noastre.*

*Am descoperit-o apoi și ca mare acuarelist. Mărturisesc emoția pe care mi-au transmis-o aprecierea și firescul încurajărilor doamnei Ioana Mihăiescu, în ceea ce a însemnat prestația mea de atunci și hotărârea de a persevera în această îndeletnicire artistică.*

*Delicatețea, voia bună și eleganța prezenței sale, așa cum am cunoscut-o atunci, mi-au înviorat ființa artistică, pe care, după cum știm, noi, arhitecții practicieni, o dizolvăm adesea în fluiditatea densă și în amalgamul practicii profesionale, uneori copleșiți de pragmatismul cultivat în proiectarea de arhitectură, dar mai ales în șantierele de construcții.*

*De atunci, n-am mai avut ocazia să o întâlnesc personal. Însă ecourile lucrărilor sale în acuarelă – extrem de personalizate, discrete pentru mine, dar semnificativ rezonante în mass-media – au străbătut, în răstimpuri și absolut conjunctural, spațiul și timpul, întreținându-mi vie amintirea acelei tabere de pictură din Vale, de lângă Sibiu.”*



IOANA lucrând pe ulița satului, profitând de o zi însorită de vară – lumină pe care a transpus-o cu talent în acuarelele sale.



## DENISA ILIE:

*„Am mai fost în tabere de creație cu artiști plastici, dar aceasta, alături de arhitecți, a fost de-a dreptul perfectă!*

*În acea vară fierbinte din 2012, într-un sat pitoresc de lângă Sibiu, împreună cu regretata doamnă Ioana Mihăiescu și alte câteva personalități cunoscute, am petrecut o vacanță de vis. Totul a fost organizat cu multă atenție: locul ales – cu ulițe neasfaltate, prăfuite și în pante abrupte, cu case țărănești vechi care ne inspirau –, precum și toate condițiile necesare pentru a fi fără griji și a putea crea ceva frumos.*

*Eram un grup restrâns. Ne întâlneam în fiecare dimineață la cafea, iar organizatoarea taberei, Dana COMAN, gătea doar pentru noi. Ieșeam apoi prin sat, de obicei câte doi, să ne căutăm subiectele, iar seara expuneam pe terasă lucrările zilei, urmate de discuții captivante până noaptea târziu... Foarte frumos – amintiri de neuitat!*

*Doamna Ioana Mihăiescu prefera acuarela. Avea o sensibilitate deosebită: surprindea detalii pe care alții le-ar fi trecut cu vederea și le aducea în prim-plan. Cred că se simțea bine acolo; reușea să transmită sentimente puternice, dar cu multă delicatețe – așa spune, feminină.*

*Eu locuiam cu doamna Milița Sion, cu care cutreieram satul. Eram timorată de personalitatea sa extrem de puternică, de siguranța cu care se exprima și de măiestria cu care realiza lucrări absolut extraordinare într-un timp foarte scurt. Doamna Ioana Mihăiescu era, într-un fel, opusul: totul părea volatil pe planșele sale, abia atingea hârtia. Povestea că i-a fost foarte greu când a trebuit să învețe AutoCAD; ar fi preferat să deseneze de mână de o mie de ori, mai repede, decât să lucreze atât de anevoios într-un program impus de vremuri.*

*Îmi amintesc prezența sa foarte plăcută, discretă, feminină, conversațiile agreabile și cât de fericită a fost când a aflat că lucrările sale au fost apreciate. Am sărbătorit cu toții în Piața Mare din Sibiu, unde am mâncat o înghețată minunată, făcută în casă.*

*Expoziția a avut ecou, iar UAR ne-a oferit și ramele pentru lucrări. La vernisaj a venit și un băiat blond, timid, împreună cu mama sa, dornic „să dea” la Arhitectură – pe care, câțiva ani mai târziu, l-am întâlnit ca asistent universitar la „Ion Mincu”, în București.*

*A fost o tabără minunată. Mă bucur că, și după 14 ani, am ocazia să mulțumesc celor de la UAR Sibiu și București, care ne-au oferit acest eveniment atât de bine organizat – o ocazie rară, o experiență unică.”*





Cu aceste impresii închei prima parte a articolului, dedicată unui eveniment unic, rezultat – aş spune – dintr-o veritabilă „alinieră a planetelor”, condiții care nu s-au mai îndeplinit simultan nici înainte, nici după acea vară perfectă petrecută într-un sat din Mărginimea Sibiului, unde șansa a făcut ca alterarea patrimoniului construit să fie minimă.

În partea a doua voi reproduce un material dedicat unei expoziții personale pe care IOANA a primit-o în dar la Galeriile Municipale de Artă din Târgu Jiu. Expoziția a fost organizată de foștii săi colegi de la Institutul Județean de Proiectare Târgu Jiu. Cu această ocazie, IOANA și-a redactat un CV, pe care îl puteți citi [AICI](#).



Unul dintre colegii organizatori, arh. **Viorel Dorel Pasăre**, a însoțit materialul foto din expoziție cu un text dedicat memoriei IOANEI:

## **VIOREL DOREL PASĂRE:**

*„Am cunoscut-o pe Ioana la București, cu prilejul constituirii Ordinului Arhitecților din România, moment în care am avut onoarea de a deveni amândoi membri fondatori. A aflat atunci că eram singurul participant venit din Târgu Jiu, oraș în care își începuse cariera de arhitect, la Secția de Proiectare Județeană Gorj. Dorința de a afla vești despre foștii colegi, de care o legau amintiri frumoase, a determinat-o să mă caute. Ulterior a plecat la Reșița, purtând cu ea nostalgia Târgu Jiului, rămasă adânc în sufletul ei.*

*Așa a început o prietenie sinceră și durabilă, construită inițial pe cunoștințe comune – colegi de serviciu, profesori din facultate – și consolidată în timp prin descoperirea unor afinități profunde: profesionale, artistice, familiale și chiar legate de experiențe de viață și sănătate.*

*Ioana a fost o arhitectă apreciată pentru stilul clar și elegant, pentru atenția sa riguroasă la detalii și pentru accentul constant pus pe funcționalitate și armonia spațiului. În proiectele sale, a urmărit întotdeauna să răspundă nevoilor reale ale oamenilor, reușind să creeze spații echilibrate, bine proporționate, în care lumina naturală și materialitatea erau atent și firesc integrate.*

*Dincolo de rigoarea profesională, Ioana avea o sensibilitate artistică deosebită. Ca artist plastic, a participat la expoziții personale și de grup de acuarelă și pictură pe mătase, reușind să transforme ideile în emoție și expresie vizuală autentică.*

*Impresionat de creațiile sale, în noiembrie 2017 am avut bucuria de a-i organiza o expoziție personală la Galeriile Municipale de Artă din Târgu Jiu. A fost un moment de împlinire – un vis devenit realitate – și totodată o mare bucurie, deoarece i-a oferit ocazia să se reîntâlnească cu numeroși colegi și prieteni pe care nu i-a uitat niciodată.*

*Ioana rămâne în memoria noastră nu doar ca un profesionist remarcabil, ci și ca un om delicat, generos și profund atașat de oameni, locuri și valori.”*



În continuarea părții a doua, puteți citi alte trei mesaje pe care le-am primit ca răspuns la solicitarea mea, menite să completeze și să îmbunătățească portretul IOANEI, destinat să-i celebreze memoria. Am încercat să fiu la înălțimea calităților sale incontestabile – ca om, profesionist exigent și artist de mare talent, recunoscut de o comisie de specialiști, după cum ați putut vedea în înregistrările video ale vernisajului de la Sibiu.

## **ARH. MARIUS MOZORU – REȘIȚA:**

*Am întâlnit-o pe Ioana Mihăiescu pentru prima dată în vara anului 1999. Aveam 15 ani, iar la Liceul „Sabin Păuța” din Reșița urma să se înființeze, pentru prima dată, secția de arhitectură. Doamna Ioana Mihăiescu, împreună cu arhitectul Miron Brie, urmau să facă parte din comisia care concepea și corecta subiectele de admitere. Fiind primul an de organizare a secției, nu au fost foarte mulți elevi interesați, drept pentru care examenul s-a amânat pentru toamnă.*

*Atunci am primit primul sfat de la dânsa: „Dacă vrei să faci arhitectură, chiar dacă nu urmați un liceu de profil, cu o pregătire la desen în ultimul an de liceu și cu pasiune, puteți intra la facultate.” I-am urmat sfatul: am mers la un liceu de alt profil, am făcut pregătire particulară la desen în ultimii doi ani și, în cele din urmă, am început facultatea de arhitectură. Nu am mai întâlnit-o pe doamna Ioana în perioada liceului și a facultății. Doar auzeam de la tatăl meu, constructor, că vorbea despre Ioana în mod laudativ ori de câte ori avea în execuție un proiect realizat de ea. Mă gândeam atunci, la 18–20 de ani, că un semn al faptului că îți faci meseria cum trebuie este atunci când alți oameni vorbesc admirativ despre tine, chiar și în lipsa ta.*

*După aproximativ 18 ani, în 2017, am întâlnit-o pentru a doua oară, față în față, într-o comisie de monumente. Eu lucram deja ca arhitect la o firmă de profil, iar dânsa făcea parte din comisie. Pentru mine era prima intervenție pe o clădire monument istoric și, sincer, greșisem destul de mult. Până atunci o știam doar pe Ioana Mihăiescu – arhitectul; atunci am descoperit și Ioana Mihăiescu – omul. Cu zâmbetul pe buze și cu un calm specific, mi-a explicat ce greșisem în proiect, m-a încurajat să merg mai departe și să nu privesc critica drept un pas înapoi.*

*În 2018 am ajuns să lucrăm împreună pentru prima dată, la proiectul de restaurare „Școala Pittner” din Reșița. Am acceptat instant. Cred că fiecare dintre noi, dacă își alege o meserie care îi place și întâlnește oameni valoroși în perioada studiilor, atunci când are șansa să colaboreze cu ei nu ezită nicio clipă. Așa am ajuns să colaborăm timp de doar șapte ani, din păcate. Chiar dacă eu am cunoscut-o poate relativ târziu, mă simt norocos că am avut șansa să cunosc atât Ioana Mihăiescu – arhitectul –, cât și Ioana Mihăiescu – omul.*

*Ca arhitect, am văzut o persoană dedicată muncii și iubirii pentru arhitectură și pentru clădirile monument istoric. Nu cred că am întâlnit pe cineva care să lupte pentru salvarea unei clădiri de patrimoniu așa cum a făcut-o ea. Pentru această dârzenie, a fost apreciată de toți cei cu care a intrat în contact, chiar și atunci când nu erau de acord cu ea.*

*Ca om, am cunoscut o persoană bună, caldă, care, chiar și atunci când greșeam, nu se enerva, ci îți explica unde ai greșit. Am văzut un om care prefera să-și facă munca bine și până la capăt, chiar dacă asta însemna mai mult timp dedicat. Prin proiectele ei a contribuit la salvarea unor clădiri monument, chiar și atunci când remunerația pentru munca depusă a fost infimă.*

*În concluzie, atât ca arhitect, cât și ca om, consider că am evoluat datorită acestor ani în care am cunoscut-o pe Ioana Mihăiescu – omul și arhitectul – și sper ca, prin ceea ce fac și voi face în continuare, să fie, măcar puțin, mândră.*

## ARH. IOSIF KIRÁLY:

*„Ioana la planșetă.*

*Am întâlnit-o prima dată pe Ioana în 1980, când am fost repartizat ca stagiar la Institutul de Proiectări din Târgu Jiu. Ea lucra deja de ceva timp acolo și avea să rămână după plecarea mea (eu am stat doar zece luni). Trăiam într-un univers foarte diferit de cel al societății actuale, cu alte ritmuri și alte forme de solidaritate profesională și umană.*

*Din acei ani, din întâlnirile cu ea și cu ceilalți colegi din grupul nostru de tineri arhitecți, am învățat un lucru pe care l-am urmărit apoi în toată creația mea: că și cel mai (aparent) neinteresant loc, dacă știi cum să-l privești, îți poate dezvălui o mare complexitate, o bogăție de detalii și frumusețe. Ioana avea această capacitate a privirii și a răbdării.*

*Zilele noastre la Institut, deși îngreunate de un sistem strict și adesea absurd, aveau mici ieșiri din rutină care ne ajutau să mergem mai departe. Mi-o amintesc la planșetă, cu un buchet de garoafe pe birou și un zâmbet enigmatic, plin de încredere în primăvara care se ghicea afară.*

*De-a lungul anilor, mi-am dat seama cât de importantă a fost acea perioadă și cât de câștigat am fost că am avut astfel de colegi. **Ioana rămâne, pentru mine, una dintre prezențele care au dat sens aceluia timp.**”*

## DE LA COLEGELE DE FACULTATE

Gânduri culese și așternute pe hârtie de **Lilian ROȘIU**, după discuțiile purtate cu fostele colege ale IOANEI, **Stela HEHN** și **Smila GRIGORE**:

*„Din păcate, nu pot să vă dau nume, pentru că textul l-am scris eu. El s-a conturat însă din scotocirea prin amintiri comune și din discuțiile cu cele două colege, iar eu nu îmi asum decât forma finală. Fără dialogul cu ele, nu cred că ar fi ieșit acest text. De aceea, nu consider că este cazul să apară ca citate sub o singură semnătură. Dacă totuși este nevoie de nume, ne puteți menționa împreună, ca autoare ale acestor amintiri, în calitate de colege de facultate ale Ioanei, și puteți folosi textul ca atare sau îl puteți adapta.”*

*– În general, arhitecții încearcă să modeleze lumea. Unii o reflectă prin propria percepție, trecând-o prin diferite forme de artă. Ca studentă, Ioana și-a încântat colegii cu portrete-crochiu în care aceștia se recunoșteau, dar care surprindeau și ceva în plus din personalitatea fiecăruia. I-au fost apreciate și versurile – albe, greu de încadrat într-un tipar, dar pline de farmec.*

*– „Ioana a trecut prin geam”, a anunțat, într-o zi, în atelier, o colegă de cămin. De multă vreme, ușa de sticlă a căminului Politehnicii din complexul studentesc din Timișoara era doar o ramă goală, prin care studenții treceau fără să mai fie nevoie să o deschidă. La un moment dat, cuiva i-a venit ideea să monteze la loc foaia de sticlă. Ioana a încercat să treacă, ca de obicei. Conturul siluetei sale a rămas clar decupat în geamul care a refuzat să cedeze cu totul. Atunci am râs cu toții de pățania ei, care s-a ales doar cu o sperietură. Privind însă dintr-o altă perspectivă, poate că a fost doar începutul. În creația complexă pe care Ioana a realizat-o ca arhitect și artist plastic, câte „geamuri” nu a fost nevoită să forțeze? Și, de fiecare dată, amprenta ei a rămas și nu se va șterge.*

– Aniversarea promoției 1976 de arhitecți ai facultății din Timișoara. Suntem pe terasa de pe malul Begăi și depănăm amintiri. La un moment dat, în fața noastră apare o acuarelă. Se desface ca un puzzle, iar fiecare primește câte un fragment. Ne semnăm unii altora bucățile și păstrăm astfel amintirea clipei. A fost mai mult decât un cadou al Ioanei pentru noi. A fost darul unui spirit ludic, mereu inventiv, mereu dispus să ofere frumusețe, culoare, zâmbet – și, mai ales, să ne ajute să fim împreună.

– Într-o perioadă în care mesajele de sărbători sau aniversări nu se trimiteau electronic, câți dintre cunoscuții Ioanei nu au primit felicitări pictate de ea? Erau mici acuarele, câteva tușe de culoare aparent ieșite întâmplător din pensula unui maestru oriental. Fiecare putea fi înrămată ca o miniatură și deschidea imaginația către un întreg univers. Dincolo de gest, ele trădau delicatețe, atenție, prietenie și dorința de a transmite bucurie.”

## **LISTA CU ARTICOLELE SEMNATE DE IOANA MIHAIESCU**

### **1. BIUAR, martie 2018 – „Arhitectură și Artă – ENE 80” (pag. 34–45)**

Unde o regăsim pe Joana Mihăiescu expunând lucrări de acuarelă la invitația arh. Ion Ene, care își sărbătorea ziua la frumoasa vârstă de 80 de ani.

### **2. BIUAR, aprilie 2018 – „Arhitectură și Artă – ENE 80”, partea a II-a (pag. 6–21)**

### **3. BIUAR, septembrie 2018 – „Acuarelistas Rumanos”**

01–31.10.2018, la Centrul Cultural Los Castillos, Alcorcón, Spania, unde au fost invitați să expună 26 acuareliști români, dintre care patru arhitecți: Joana Mihăiescu, Ovidiu Jovanel, Mircea Corcodeș și Daniel Zlota. (pag. 3–4)

### **4. BIUAR, aprilie 2020 – „Jurnal de o zi” (pag. 25–28)**

### **5. BIUAR, mai 2020 – „Pledoarie pentru recuperarea unui monument – Centrul expozițional și de evenimente «Școala Pittner»” (pag. 14–25)**

### **6. BIUAR, octombrie 2020 – „Ilidia – ecou în timp” (pag. 22–30)**

### **7. BIUAR, decembrie 2020 – „Între filele unui album” (pag. 21–24)**

### **8. BIUAR, ianuarie 2022 – „Orașul se rescrie” (pag. 13–23)**

### **9. BIUAR, mai 2022 – „Proiect manifest” (pag. 40–46)**

### **10. BIUAR, august 2022 – „Un arhitect printre pictori” (pag. 03–08)**

### **11. BIUAR, septembrie 2023 – „Tabăra de pictură – Jurnal în imagini” (pag. 03–14)**

### **12. BIUAR, mai 2025 – „O poveste despre soare” (pag. 47–52)**

### **13. BIUAR, iunie 2025 – „Credința și foc” (pag. 24–28)**

### **14. BIUAR, august 2025 – Expo „Monument și evanescență” – cronică unei expoziții (pag. 34–39)**

**Pentru a le accesa, intrați pe website-ul nostru – [www.uarsibiu.ro](http://www.uarsibiu.ro) – în arhiva cu buletine informative.** Citindu-le, este imposibil să nu remarcați talentul și sensibilitatea ei cu totul excepționale, atât în textele pe care le-a scris, cât și pe cartonul pe care a așternut, cu pensula, tușe vii de culori strălucitoare.

**Așa a trăit, așa s-a sfârșit: împrăștiind până în ultima clipă, în jurul ei, zâmbete și energie pozitivă.**



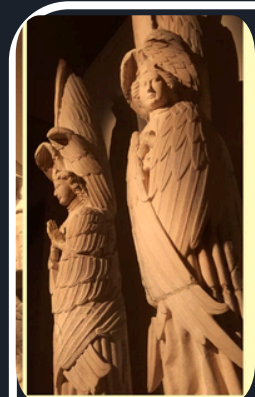
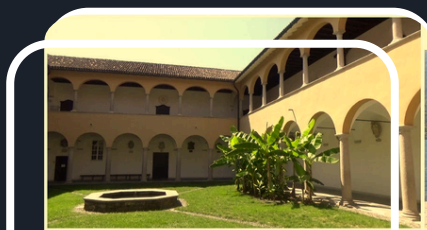
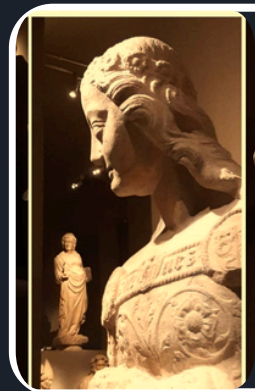


PRIMIM DE LA CITITORI

# JURNAL DE CĂLĂTORIE

autor:

**Alexandru ANTONESCU**



# STRESA

Despre Stresa nu știam mai mult decât că este o stațiune renumită pe malul lacului Maggiore, dar pentru că încă nu mă plimbam pe lângă și pe acest lac, mare cum îi arată și numele, am hotărât să încep de aici "marele tur" din acest an



cea mai mare atracție este chiar lacul, cu plajă și vedere spre Isola Bella (Insula Frumoasă) pe care am pozat-o și eu la diferite ore, din lipsă de timp n-am ajuns să și debarc pe ea

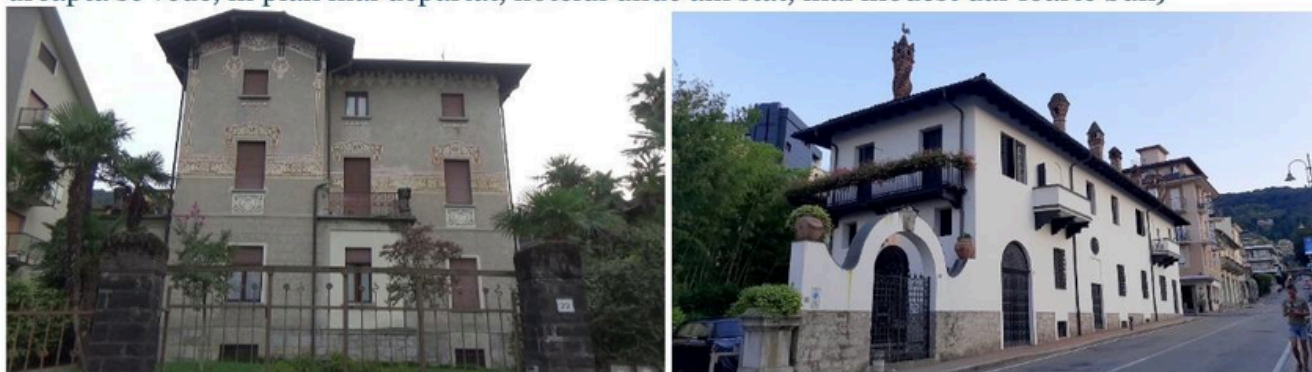


două uriașe hoteluri de lux sunt destinate turiștilor înstăriți, dar unul din ele are o grădină accesibilă și muritorilor de rând

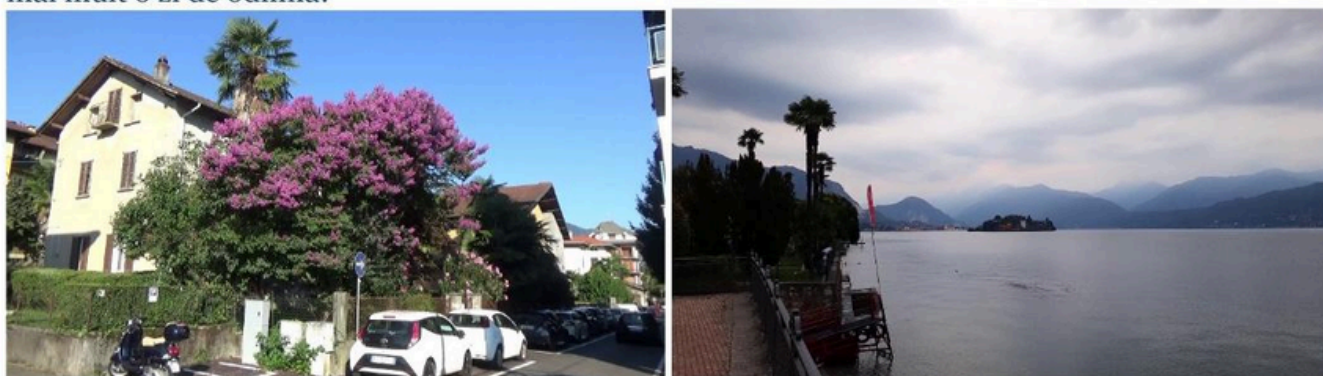




bineînțeles, în oraș sunt și vile de epocă, noi sau renovate, cum sunt cele de mai jos (în poza din dreapta se vede, în plan mai depărtat, hotelul unde am stat, mai modest dar foarte bun)



cam atât despre Stresa, probabil trebuia să stabilesc aici sfârșitul călătoriei și nu începutul, că a fost mai mult o zi de odihnă!



## DOMODOSSOLA

Orașul este un nod de cale ferată între Italia și Elveția dar am constatat că merita nu doar să schimb trenul acolo ci și să fac o plimbare, chiar mai lungă de o oră, cât am avut eu timp



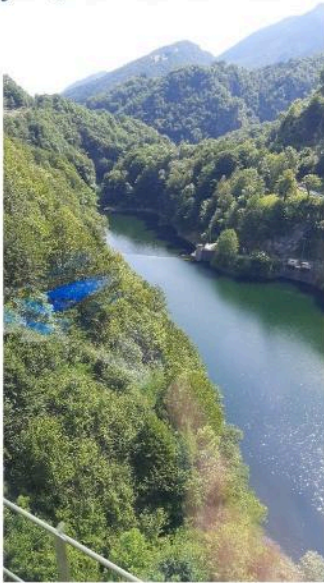
în stânga, monumentul unui mare filantrop local și mai în spate un cedru uriaș de 30 de metri, numit "Arborele Vieții" alături cu imagini ale unor clădiri pitorești din oraș



vile frumos decorate (sec. XIX cred?) și biserica SS. Gervasio e Protasio, cu fațada din 1954 dar portalul e mult mai vechi, provenit de la o biserică romanică demolată; jos, detalii ale acestui portal, fresca n-am reușit să aflu când a fost pictată dar mi-a plăcut



din Domodossola am plecat spre Locarno pe o cale ferată montană, exploatată în comun de Italia (*Vigezzina*) și Elveția (*Centovallina*); traseul este foarte pitoresc dar nu am filmat/pozat aproape deloc deoarece "nu ar fi ieșit", ca de obicei în asemenea cazuri și cum se vede în pozele (totuși) de mai jos (adevărul este că m-am și așezat prost, iar apoi vagonul s-a umplut... )



# LOCARNO

La Locarno am nimerit, fără să vreau, în plin festival de film; nu am văzut niciun film pentru că din păcate am rămas doar câteva ore, dar Piazza Grande nu era în starea ei normală, ci plină de scaune



m-am îndreptat spre Castello Visconteo, o fortăreață din sec. XIV mai puțin afectată de festival; acum e muzeu, dar din păcate n-am avut vreme să intru înăuntru



se pare că un bastion al castelului a fost construit de Leonardo da Vinci dar n-aș putea spune exact care; n-am aflat nimic nici despre statuia din fața castelului (eu i-am zis "statuia lăncierilor") dar evident este contemporană, nu din vremea lui Leonardo; în dreapta jos, turnul bisericii San Francesco (sec. XVI), nici aici n-am intrat, era închisă



un alt grup de statui (de același autor?) despre care, de asemenea, n-am găsit nicio explicație, le-am zis "statuile vorbărețe", în drum spre piața Sant'Antonio unde am luat masa, pe fundalul fațadei neoclaseice a bisericii cu același nume

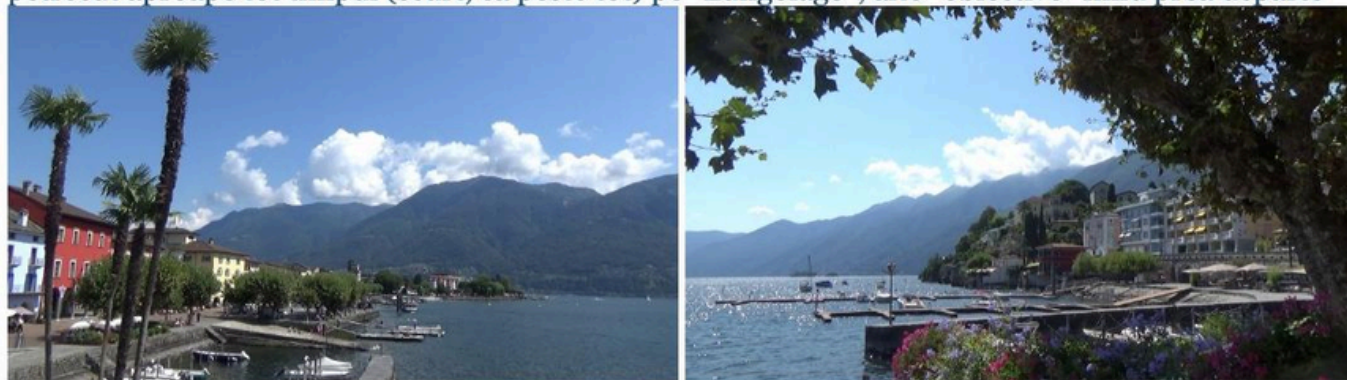


și încă o biserică, aceasta barocă, Santa Maria Assunta sau Chiesa Nuova ("biserica nouă" adică de pe la 1650), văzută tot numai pe dinafară deși interiorul se pare că e fabulos, dar am prins un moment prost, toate erau închise, în pauza de masă



## ASCONA

Dacă la Locarno n-am avut vreme să mă plimb pe malul lacului, la Ascona am compensat: mi-am petrecut aproape tot timpul (scurt, ca peste tot) pe "Lungolago", alte "obiective" fiind prea departe



drapele pe fațada primăriei, situată tot pe malul lacului; turnul bisericii SS. Pietro e Paolo (sec. XIII), văzut tot de acolo



între biserică și primărie, Casa Serodine, un mic palat baroc din sec. XVII



clădiri care probabil n-ar avea nimic deosebit sunt împodobite cu fresce (moderne), în culori vesele, spre bucuria turiștilor instagrammeri



un loc mai liniștit (nu este lângă lac), curtea interioară a Colegiului Papio, întemeiat în sec. XVI (am crezut că numele are legătură cu Papa dar nu, vine de la bogătașul care l-a finanțat, Bartolommeo Papio) și imaginea finală, care a avut succes pe facebook datorită cățelului (am și variante fără el)



M-am întors la Stresa cu vaporul, de fapt am petrecut mai multă vreme pe lac decât în fiecare din cele două frumoase orașe elvețiene, dar a fost plăcut



în stânga, Ascona văzută de la bord; nu erau foarte mulți pasageri, m-am așezat unde am vrut



o mică insulă în apropiere de Ascona și un orașel pe care nu l-am identificat, probabil deja în Italia



"săli de evenimente" moderne la Intra și vedere spre Pallanza, cu mausoleul generalului Cadorna



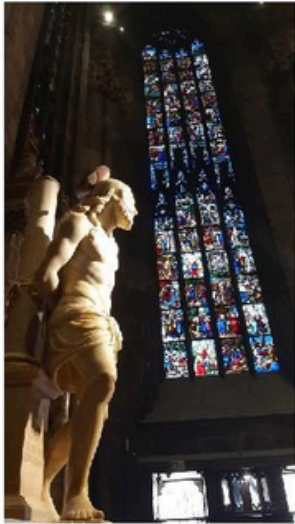
am navigat pe lângă Isola Bella, pe care o tot pozasem din Stresa, cu grădinile palatului Borromeo



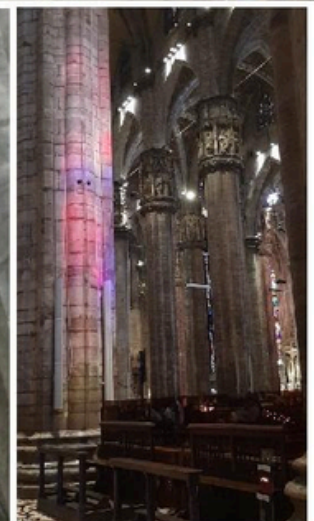
finalul plimbării: Stresa văzută de pe lac și vapoarașul care m-a transportat.

## MILANO

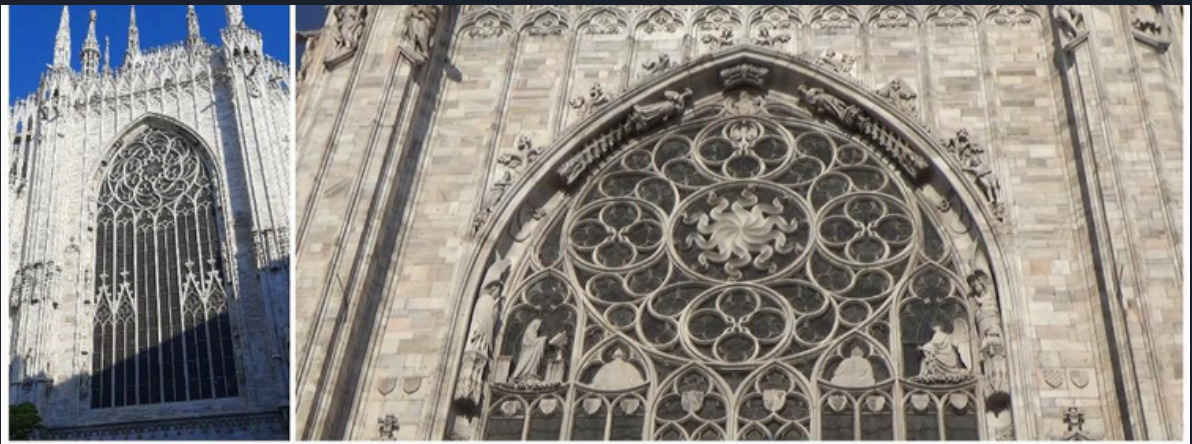
La Milano mai ajunsesem de două ori, dar cu mulți ani în urmă și cam în trecere; de data asta mi-am propus să stau mai mult dar, bineînțeles, nu a fost suficient, nici nu mă așteptam... ca orice bun turist, m-am îndreptat mai întâi spre Dom



am remarcat detalii pe care le uitaseam și pe care fără îndoială le voi uita din nou până să ajung iar aici, dacă mai apuc...



mi-a plăcut lumina filtrată de vitralii pe stâlpi, ca și capitellurile lor cu multe statui



am revenit dimineața la Dom pentru a observa marile ferestre în lumină mai favorabilă (și cu mai puțină lume în jur), dar și pentru că biletul de intrare includea vizita la Muzeul Domului, de care nu știam, a fost o surpriză foarte plăcută

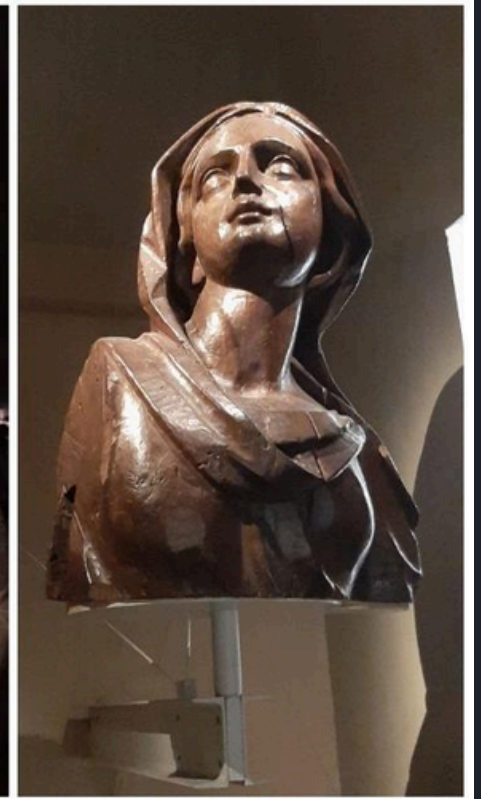


muzeul se află în fostul palat regal; până la deschidere am stat prin curte, unde era instalat un cap uriaș (modern) în care se putea și intra, dar n-am îndrăznit; în altă curte, o replică a Madonninei, statuia aurită din vârful fleșei Domului

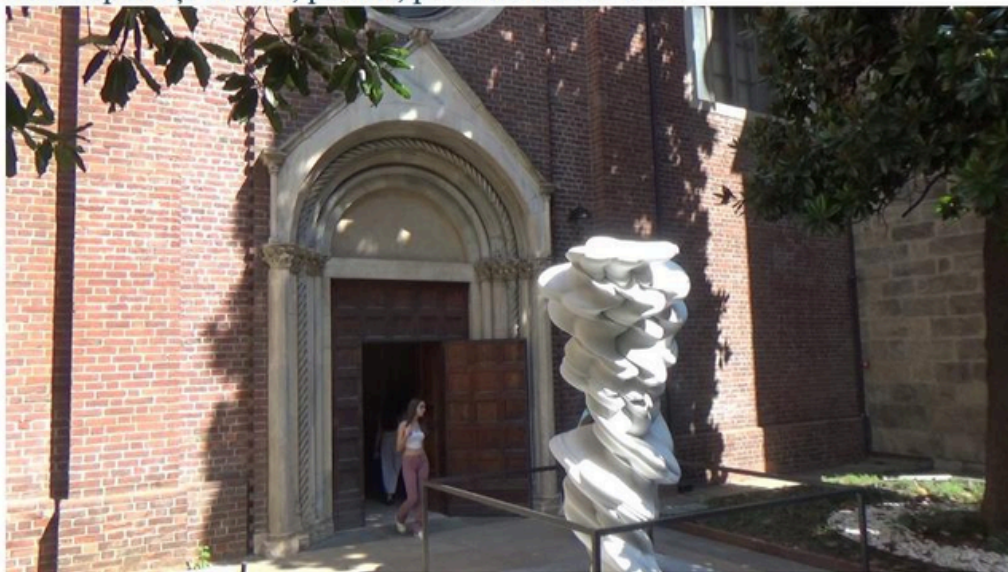


în muzeu sunt expuse mai ales sculpturi care ilustrează etapele construcției Domului, până aproape de zilele noastre; filmarea nu este permisă deci am făcut doar poze cu telefonul (pe astea nu le poate nimeni interzice...), multe, desigur nu toate reușite, și n-am stat să notez ce reprezintă fiecare statuie





sunt expuse și vitralii, picturi, piese de tezaur etc...



în muzeu este inclusă și o mică biserică din sec. XIV, San Gottardo in Corte, cu turn octogonal; la intrare (ieșire de fapt, intrarea e prin palat) este instalată o sculptură modernă, s-a considerat că se potrivește... (pozele sunt făcute de afară, cea din stânga prin gard, perspectiva era mai bună)



vecin cu Domul este și Museo del Novecento (Muzeul secolului XX), amenajat într-una din aripile din Palazzo dell'Arengario, cele două clădiri "fasciste" (începute în 1936, terminate abia în 1956) care completează frontul pieței; aici n-am avut vreme să intru, l-am lăsat pe data viitoare, dacă va fi



celebra Galerie Vittorio Emanuele doar am parcurs-o fără să stau prea mult: se nimerise să fie weekend și era foarte mare înghesuială, pe vremuri am prins-o mai liberă (acum o fi mereu așa?)



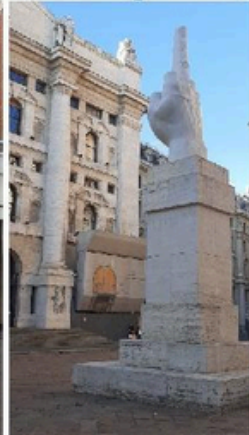
biserica Santa Maria presso San Satiro, la care a lucrat și Bramante, am prins-o tot închisă dar țineam să o pozez măcar pe dinafară pentru că din 2004 aveam un singur cadru foarte prost (decolorat); m-am tot fofit să prind unghiul cel mai bun fără să-mi dau seama că eram pe carosabil și din spate venea o mașină de poliție, m-au claxonat dar nu m-au amendat 😊



San Giovanni in Conca, rămășițele unei biserici demolate în sec. XIX - XX (se mai întâmplă și pe vremea aia); nu-mi mai aminteam de ea sau mai degrabă nici nu am observat-o data trecută, acum am putut umbla în voie pentru că traficul auto era oprit, se schimbau liniile de tramvai



Piazza Mercanti, în evul mediu era centrul oraşului, acum mi s-a părut cam jerpelită dar totuşi folosită în scop cultural, se dau filme (probabil, n-am stat, că hotelul era departe)



În faţa Bursei am descoperit "monumentul degetului mijlociu", din 2010; Wikipedia spune că sculptorul Maurizio Cattelan nu i-a dezvăluit semnificaţia dar evident este vorba de un protest faţă de ceva; alături, o reclamă pentru hoteluri prietenoase cu căţei (nu am observat asta pe unde am stat)



cu unul din "tramvaiele istorice" (pe alte linii sunt tramvaie moderne) am ajuns la Castello Sforzesco, pe care l-am vizitat pe îndelete în 1998 și deși e foarte mult de atunci, acum m-am mulțumit doar cu exterioare, până unde era voie fără bilet - asta din lipsă de timp, că mai erau multe de văzut



poza din dreapta reproduce un cadru filmat cu camera VHS în 1998, unele lucruri nu se schimbă



nici la a treia încercare nu am reușit să văd Cina cea de Taină a lui Leonardo (era cu programare online, iar locurile s-au afișat și epuizat rapid exact când eram în altă excursie și nu mă puteam ocupa de asta) așa că m-am consolatat cu trei vechi bazine din oraș, din păcate până la ora închiderii n-am intrat decât în două — prima a fost San Lorenzo, întemeiată în jurul anului 400 dar reconstruită de mai multe ori



din păcate bazilica San Lorenzo era în restaurare, "învelită" pe dinafară, iar interiorul este destul de auster (și nu era în întregime accesibil); am ținut totuși să iau imaginea din stânga, care de asemenea reconstituie un cadru din 1998, doar că atunci nu era mesh pe cupolă



în fața bazilicii se află un șir de coloane romane antice, instalate aici mai recent adică în evul mediu, pentru a înfrumuseța zona (în anii 30 li s-a adăugat o statuie, tot antică, a împăratului Constantin); locul mi-a rămas în memorie pentru că în 1998, căutând un unghi mai bun de filmare, **am căzut** și m-am julit destul de rău (noroc că atunci venisem "cu grupul", în care erau două doamne farmacistice înzestrate cu pansamente etc); acum nu cred că s-ar mai fi întâmplat pentru că între timp au aranjat piața, au pavat, au mutat puțin și liniile de tramvai etc



imagini moderne surprinse în drum spre altă bazilică: o structură impresionantă menită, probabil, să susțină tronsonul de bloc, foarte îngust, din dreapta, până la construirea unei noi clădiri în mijloc (la noi probabil nu-și mai făceau atâtea probleme, demolau tot) și "Wall of Dolls", o instalație artistică de protest față de femicide



Basilica Sant'Ambrogio, considerată a doua ca importanță din Milano, după Dom: miracol! era încă deschisă iar la acea oră nici nu era plină de turiști! A fost întemeiată la sfârșitul secolului IV, dar construcția actuală datează de pe la 1100 ceea ce mi se pare foarte respectabil



mozaicul din absidă datează din secolul XI dar a fost parțial reconstituit după bombardamentele din al doilea război mondial



amvonul sculptat datează din sec. XII și protejează așa-zisul sarcofag al lui Stilicon, rămas din bazilica originală (sec. IV). "Așa-zisul" pentru că, potrivit istoricilor, Stilicon (un general roman din acea vreme, a fost executat la Ravenna și este puțin probabil să fie înmormântat la Milano; dar toate astea nu prea contează, le-am aflat din Wikipedia, amvonul și sarcofagul sunt oricum impresionante



Din păcate, la a treia bazilică, Sant'Eustorgio, am ajuns după ora închiderii; construcția a început tot în secolul IV dar fațada (stânga) este din sec. XIX iar capela Portinari (dreapta) din sec. XV



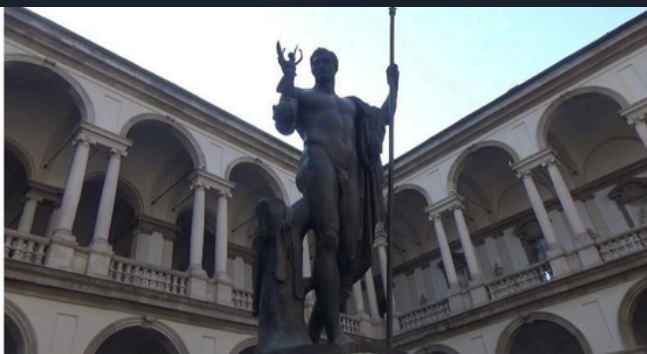
am vrut să-mi închei seara la Navigli, canalele din sudul orașului, despre care citisem că sunt foarte animate la acea oră; dar m-am dezorientat (vârsta...) și am greșit canalul: în loc de Naviglio Grande am luat-o pe Naviglio Pavese, unde nu prea era animație (în schimb erau multe graffiti de stânga); poate a fost mai bine așa pentru că mai târziu am ajuns (pentru scurt timp) și la marele canal unde era și mare înghesuială, poate n-aș fi găsit nici loc la masă



în stânga, clădirea albă din fundal este hotelul (modest) unde am stat (la ultimul etaj, cu balcon! în spatele balustradei ondulate); poza este făcută duminică, când se ținea o "piață temporară" de care nu am profitat deoarece hoinăream prin oraș; am trecut și pe lângă o biserică în restaurare, protejată nu doar de mesh ci și de un ecran pe care rulau reclame simpatice



înainte de a pleca, am făcut o scurtă plimbare prin "Quadrilatero della Moda", unde sunt magazinele marilor case, Versace Fendi Prada etc... la acea oră străzile erau pustii, clientela se trezește mai târziu; m-am distrat filmând câteva vitrine și fără să vreau am făcut și un selfie



am ajuns și la celebra pinacotecă Brera, din păcate numai în curtea interioară unde se află o statuie a lui Napoleon în "costum" de zeu antic; iar dintr-un loc pe care nu-l mai pot identifica am zărit și turnul Unicredit (2011), cea mai înaltă clădire din Milano și din toată Italia (231 metri cu tot cu antenă), aflat la mai bine de un kilometru; nu m-am putut apropia mai mult (și nu regret) dar pentru final cred că e o imagine bună.

# UAR SIBIU

CENTRUL DE CULTURĂ ARHITECTURALĂ



## ECHIPA DE REDACȚIE

**Mircea ȚIBULEAC** - redactor șef  
**Ana DONȚU** - redactor&tehnoredactor  
**Dorin BOILĂ** - redactor  
**Claudia ȘTEFĂNESCU** - corector

## CORESPONDENȚI

- Răzvan HATEA
- Raluca HAGIU
- Lucian MIHĂESCU

## COLABORATORI

- Eliza FÜRJES
- Dragoș CIOLACU
- Alexandru ANTONESCU

## CONTACTE

**Adresă:**  
Piața Mică nr. 24, Sibiu  
**Telefon:**  
0371.399.192  
**Email:**  
filiala@uarsibiu.ro  
**Website:**  
www.uarsibiu.ro