

■ ■ ■ UAR SIBIU ■ ■ ■

B I U A I R

APRILIE

2026



CUPRINS

INFO 1	CAV. Atelier de stratigrafie de Ana DONȚU
INFO 2	CAV. Întâlnire cu proprietarii de Ana DONȚU
INFO 3	Bucureștiul universitar, conf. N. LASCU și I. TULBURE de Ana DONȚU
INFO 4	Lansarea Revistei „Arhitectura” nr.1-2/2026 de Ana DONȚU
INFO 5	O rază de lumină la Poarta Șchei de Mircea ȚIBULEAC
INFO 6	Duiliu Marcu de Mariana CROITORU
INFO 7	Interviu: Caroline Fernolend curatorialist.ro
INFO 8	Industria – starea din 1990 și din prezent de Dorin BOILĂ
INFO 9	ARHISPEC: Arhitectura începe cu date
INFO 10	ARHISPEC: Interviu cu Dan Florin Floruț
INFO 11	ARHISPEC: Culoarea anului 2026 pentru exterior
INFO 12	ARHISPEC: Interviu cu Ivona Amariței
PRIMIM DE LA CITITORI	Arhitectura ca rugăciune de Dan COMA
PRIMIM DE LA CITITORI	Jurnal de Călătorie de Alexandru ANTONESCU



INFO 1 / DE ANA DONȚU
foto&video: Mircea ȚIBULEAC

VINERI, 27 MARTIE, 18:00

ATELIER DE STRATIGRAFIE

PIATA MICĂ,
NR. 24 Centrul de cultură
arhitecturală, UAR SIBIU



UNIUNEA
ARHITECȚILOR DIN
ROMÂNIA
SUCURSALA SIBIU





Vineri, 27 martie, la Centrul de Cultură Arhitecturală din Sibiu, Clubul de Arhitectură Vernaculară a organizat un atelier dedicat stratigrafiei, conceput nu ca o simplă prezentare teoretică, ci ca o experiență directă de lucru cu materia construită.

În locul unei abordări demonstrative, participanții au fost invitați să intre efectiv în proces: să observe, să intervină și să înțeleagă, prin practică, modul în care se citesc straturile unei clădiri. Împărțiți în două echipe, aceștia au lucrat pe suprafețe reale, unde au decopertat, analizat și interpretat succesiunea intervențiilor istorice.





TUDOR COMAN:

Înainte de toate, aş vrea să fac două mulțumiri, fără de care acest eveniment nu ar fi avut loc. În primul rând, îi mulțumim domnului Țibuleac și Centrului de Cultură Arhitecturală din Sibiu pentru că ne găzduiesc. E un pas important pentru noi — altfel, ne-ar fi fost mult mai greu.

A doua mulțumire este una cu atât mai sinceră. La CAV suntem deja la al șaselea eveniment organizat împreună, iar până acum am acoperit din resurse proprii toate costurile. Recent, am lansat un apel pentru membri susținători. Mai mulți dintre voi ați răspuns și ați contribuit financiar — s-au strâns în jur de 3.000 de lei, sumă care acoperă vinul, mâncarea și alte cheltuieli pentru următoarele evenimente.

Însă Oana Nedeianu ne-a contactat în privat și ne-a spus: „Mi-a plăcut ce faceți și aş vrea să am și eu o mică contribuție.” Contribuția ei nu a fost deloc mică. Datorită ei, ne bucurăm în această seară de vinul ales și adus de Oana. Iar după ce ne așezăm puțin și intrăm în atmosfera potrivită, o invit pe Oana să spună câteva cuvinte.



OANA NEDEIANU:

Mă numesc Oana Nedeianu. Am urmat studiile de urbanism mai târziu — le-aș descrie ca pe o a doua carieră. Am continuat cu un master în proiectare urbană la București, iar ulterior mi-am deschis un mic birou de arhitectură. În prezent funcționează, într-un fel, ca un „one-man show”, în care dezvolt proiecte de urbanism și arhitectură, atât cât se poate cu o echipă restrânsă de colaboratori.

Interesul meu pentru patrimoniul construit cred că își are originea în copilărie, în verile petrecute la bunici, în Tălmăcel. De altfel, piua părintească din gospodăria străbunicii mele se află astăzi în Muzeul Tehnicii Populare din Sibiu. Ulterior, a urmat o tabără la Bucium, unde l-am cunoscut pe Eugen Vaida. Am continuat să cercetez această zonă de interes, nu neapărat din perspectiva patrimoniului în sine, cât mai ales a identității locale. Am avut și un proiect mai amplu în această direcție și, la un moment dat, mi-am dorit să ajung și în învățământul universitar.

Ajungând aici, am fost impresionată de entuziasmul și de calitatea prezentărilor din cadrul CAV. Și, cum spun și obiceiurile noastre, dacă cineva te invită de câteva ori și te primește cu generozitate, la un moment dat simți nevoia să întorci gestul. Inițial, m-am gândit să aduc două soiuri mai tradiționale. Însă, chiar astăzi, am participat la o degustare de vinuri la crama Corcova. Ascultând povestea locului și a vinurilor, și știind că în spate există multă cercetare și grijă, m-am hotărât să aleg de acolo două vinuri care mi s-au părut cu adevărat foarte bune.



ȘTEFAN VAIDA - CASA GHERENDI (ALȚÂNA)

Casa Gherendi este unul dintre acele locuri în care istoria nu se citește doar în documente, ci și în ziduri. Numele ei vine din maghiară — gherendi însemnând „grindă” — și trimite la o familie care, deși nu era nobilă în sens strict, aspira la acest statut. În Transilvania medievală, astfel de nuanțe sociale contau: exista o diferență clară între adevărații nobili și acești mici lideri locali, numiți uneori „greavi”, care aveau roluri de reprezentare, dar nu dețineau pe deplin privilegiile nobilimii.

Pentru a înțelege povestea acestei case, e important și contextul mai larg. Sudul Transilvaniei, colonizat de sași începând cu secolul al XII-lea, funcționa diferit față de restul regiunii. Comunitățile săsești beneficiau de privilegii speciale acordate de coroana maghiară — o formă de autonomie rară pentru epocă, în care oamenii erau, cel puțin teoretic, egali între ei, având obligații directe doar față de rege. În acest cadru, apariția unor figuri intermediare, precum greavii, a generat adesea tensiuni cu comunitatea.

Casa Gherendi se află chiar în centrul satului Alțâna, iar simplul fapt că a supraviețuit peste 500 de ani într-un astfel de loc ridică întrebări. În mod normal, centrul unui sat este supus unei dinamici continue: clădirile se transformă, sunt înlocuite, adaptate noilor funcțiuni. Și totuși, această casă a rămas.

Primele indicii despre vechimea ei apar într-o inscripție descoperită pe fațadă, unde se putea citi anul 1508. De-a lungul timpului, casa a fost modificată și reinterpretată — există și o mențiune din secolul al XIX-lea, care indică o „îmbunătățire” a clădirii, probabil în momentul în care a fost folosită ca școală.

În jurul ei s-a construit și o legendă locală. Se spune că ultimul reprezentant al familiei ar fi fost forțat să părăsească satul în urma unui conflict cu comunitatea săsească, conflict acumulat în timp și rezolvat într-un mod aproape ritualic: printr-o înțelegere nocturnă, în care i s-ar fi oferit o compensație simbolică pentru a pleca. Dincolo de această poveste, documentele arată că proprietatea a fost disputată juridic timp de aproximativ două secole între comunitate și urmașii familiei, ceea ce explică, în mod paradoxal, supraviețuirea clădirii: cât timp era în litigiu, nu putea fi demolată sau transformată radical.

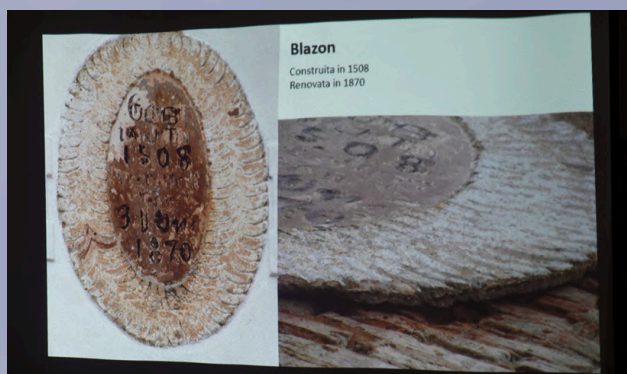
De altfel, casa nu trebuie privită izolat. Indicii din teren sugerează că făcea parte dintr-un ansamblu mai amplu, un mic domeniu care includea construcții anexe și, posibil, funcțiuni administrative. Fragmente de ziduri, urme de fundații și relația cu țesutul satului indică o organizare mai complexă decât cea a unei simple gospodării.

Un detaliu esențial care susține statutul aparte al casei este prezența unui element heraldic — o coroană sculptată. În contextul epocii, un asemenea simbol nu era decorativ, ci indica o relație directă cu autoritatea regală, sugerând că locul avea o funcție reprezentativă sau administrativă.

Istoria recentă a casei este la fel de fragilă. În anii '80, clădirea era foarte aproape de demolare, dar a fost salvată conjunctural. A trecut prin mai multe etape — locuință, școală, spațiu împărțit între familii — fiecare lăsând urme în structura ei.

Intervențiile de restaurare au pornit de la aceste urme, nu de la o imagine idealizată. De exemplu, un zid puternic deformat a fost readus în poziție prin metode simple, dar eficiente, demonstrând că, uneori, salvarea unei clădiri ține mai degrabă de înțelegerea logicii ei constructive decât de soluții spectaculoase.

Casa Gherendi nu este doar un obiect de patrimoniu, ci un caz care arată cum istoria socială, juridică și materială se suprapun. Faptul că a supraviețuit nu este rezultatul unei singure decizii, ci al unei serii de întâmplări, conflicte și adaptări. Iar tocmai această acumulare o face valoroasă: nu ca monument izolat, ci ca martor al unei istorii complexe, încă vizibile în straturile sale.





1. **Casa Gerendi (2007)** - prima lucrare după ce am terminat facultatea și m-am întors acasă. Am realizat documentația de clasare ca monument, categoria A. Am restaurat-o și am deschis un centru de țesut pentru copii.
2. **Sediul ONCR Nocrich (2009)** - Am avut misiunea să găsec o locație pentru Cercetașii României și să o amenajez.
3. **Muzeul Interetic al Văii Hârtibaciului (2006–2013)** - Am cumpărat o gospodărie părăsită și am amenajat-o ca muzeu.
4. **Casa Voluntarilor (2020–2026), Alțâna** - Am reabilitat o casă căzută și am transformat-o într-un centru de întâlnire pentru voluntari.
5. **Arhiva Țiglelor (2007-2026)** - Am documentat și studiat țiglele istorice incizate. Am organizat un spațiu expozițional și de depozitare.

CV-ul meu îl puteți descărca aici: <https://we.tl/t-bYcAirSCw37GabAL>





Filmările pot fi descărcate [AICI](#).



CAV

CLUBUL DE
ARHITECTURĂ
VERNACULARĂ

SEARA PROPRIETARILOR

VINERI, 17 APRILIE

18:00 - 20:00

CENTRUL DE CULTURĂ ARHITECTURALĂ

PIAȚA MICĂ, NR. 24

INFO 2 / DE ANA DONȚU

foto&video: Mircea ȚIBULEAC



UNIUNEA
ARHITECTILOR DIN
ROMÂNIA
SUCURSALA SIBIU



În seara zilei de vineri, 17 aprilie, Centrul de Cultură Arhitecturală UAR Sibiu a fost gazda unei noi întâlniri bilunare pe care Clubul de Arhitectură Vernaculară (CAV) le organizează la noi în spațiu. De fiecare dată întâlnirea, deschisă publicului larg și în primul rând pasionaților, a avut o nouă temă. De această dată ideea a fost ca cele circa 50 persoane prezente în sală, în marea lor majoritate tineri "infecțați" de microbul conservării și restaurării patrimoniului construit, să afle direct de la proprietarii prezenți între noi în sală care au fost pașii pe care i-au parcurs de la achiziționarea acestor construcții până la finalizarea lucrărilor.

Au fost prezentate patru cazuri de restaurare a unor case de patrimoniu, în diferite stadii de degradare, aflate în patru localități rurale transilvănene.

Fără excepție, în toate cazurile, acești tineri proprietari proveniți din mediul urban, dornici să schimbe mediul de trai, s-au îndrăgostit de câte-o asemenea construcție fără să țină seama de gradul ei de degradare. De fiecare dată, de la localnici, specialiștii consultați, chiar și arhitecți, și meșterii cooptați, toți fără excepție i-au sfătuit să le demoleze.

Visul lor însă nu a putut fi spulberat! Implicându-se direct pe șantier, s-au transformat în diriginți autodidacți, hoinari, meseriași mai calificați decât așa-ziii calificați, etc. Au reușit în acest mod să depășească opreliștile de toate tipurile pe care le-au întâmpinat, să găsească soluții care au salvat respectivele construcții și, nu în ultimul rând, să-și realizeze visul. Toate aceste povești interesante pot fi ascultate descărcând linkurile atașate articolului.



Cel mai grav caz ni l-a prezentat în încheierea întâlnirii chiar coordonatorul CAV, Tudor COMAN, care cu un an în urmă a achiziționat chiar o ruină, cum părea la prima privire acea casă, din satul Metiș. Nu a ajuns încă să finalizeze lucrările de o complexitate deosebită, cum avea să constate pe parcurs, dar casa este salvată de la degradarea accelerată prin realizarea în prima etapă a acoperișului care practic aproape că nu mai exista.

Am avut bucuria ca sala să fie neîncăpătoare deoarece pe lângă cei circa 30 participanți obișnuiți la întâlnirile bilunare ale clubului au venit direct de pe șantier și frații Eugen și Ștefan VAIDA, restaurator și respectiv arhitect, împreună cu 20 voluntari ai Ambulanței pentru Monumente. În imagini puteți vedea că sunt în bocanci și haine de lucru. Câțiva din foștii studenți voluntari care ne-au ajutat la evenimentele UAR, pe care le-am organizat anii trecuți în Sibiu, sunt acum voluntari la ambulanță și/sau chiar membri fondatori ai acestui minunat club. Conducătorul lor Tudor COMAN, blondul înalt de 1,93, are 25 ani, a terminat două facultăți și un master în Building History în Anglia. Nu este arhitect de formație, dar cunoștințele lui vaste în domeniu, cât și determinarea lui pentru salvarea patrimoniului construit din Transilvania sunt demne de remarcat și mai ales de folosit. El este unul din proprietarii celor 4 construcții salvate a căror restaurare ne-a fost prezentată de proprietarii lor prezenți la întâlnirea de ieri.

Peste o săptămână tot la noi în sediu CCA UAR, ca de fiecare dată, va avea loc următoarea întâlnire CAV în care o să fie invitați să-și spună părerea printr-o prezentare de caz meșterii specializați în restaurarea clădirilor aparținând arhitecturii vernaculare din vastul patrimoniu construit pe care încă îl dețin satele din Transilvania.



ADRIAN BRĂTOIU - CASA DIN AMNAȘ

Am 37 de ani și, împreună cu soția mea Alexandra, am cumpărat în 2021 o casă în satul Amnaș, pe care am început să o renovăm în 2024. Am intervenit la nivel de structură, zidărie și tencuieli, fără să atingem acoperișul, iar tâmplăria originală am ales să o restaurăm, nu să o înlocuim.

Când am cumpărat casa, era nelocuită de aproape un deceniu și într-o stare avansată de degradare – vegetația crescuse necontrolat, iar accesul în interior era dificil. Tocmai această stare, însă, ne-a convins: toate elementele erau autentice, fără intervenții moderne nepotrivite. Am preferat să pornim de la o casă „curată”, decât să corectăm modificări greșite.

Ne-am dorit de mult o casă la țară. Am căutat din 2019, într-o perioadă în care proprietățile se vindeau foarte repede, iar până să ajungi să le vezi, dispăreau deja de pe piață. În final, am aflat despre această casă direct în sat. A contat mult și faptul că nu fusese alterată: fără termopane, fără finisaje moderne, cu structura tradițională – zidărie din cărămidă cu lut și fundație de piatră.

Nu aveam experiență practică în restaurare, doar un interes mai vechi pentru arhitectură și pentru intervenții pe patrimoniu, urmărite online. Am învățat pe parcurs și am ales conștient să intervenim cât mai puțin: să reparăm, nu să transformăm. Am evitat soluțiile invazive și am lucrat cu materiale compatibile – var, nisip, tehnici tradiționale. Fisurile au fost țesute, nu acoperite, iar elementele din lemn au fost păstrate ori de câte ori a fost posibil.

Casa este, deocamdată, una de vacanță. Locuim în Sibiu și, cu copii mici, mutarea permanentă nu e încă simplă. Dar folosim casa cât de des putem și ne-am dorit să înțelegem diferența reală dintre a vizita un loc și a-l locui: între imaginea ideală și munca concretă pe care o implică întreținerea lui.

Am întâmpinat dificultăți, mai ales în găsirea meșterilor potriviți, și am avut și provocări tehnice – de exemplu, la pivniță, unde am descoperit ziduri ușor deformate, pe care le-am refăcut parțial. În rest, casa nu a avut probleme structurale majore, ceea ce ne-a permis să păstrăm intervențiile la minimum.

Relația cu vecinii este bună, deși nu am avut inițial legături în sat. A fost, într-un fel, o loterie, dar una care s-a dovedit favorabilă. În același timp, am înțeles că astfel de contexte sunt imprevizibile oriunde.

link video: <https://we.tl/t-E4sfHb85afVsHQ0a>

ALIN MARINESCU

CASA DIN ALMA VII NR. 77

link video: <https://we.tl/t-9cXDkrB014nAZ6ah>

Suntem Alin și Mihaela, veniți din Olt. Inițial căutam o culă, dar ne-am dat seama că nu mai găsim ce ne dorim, așa că am ajuns în Transilvania și, în final, am cumpărat o casă.

Am început să căutăm în 2019 și am găsit casa abia în 2022, aproape întâmplător. Nu aveam în plan satul Alma Vii, știam că e cunoscut și ne așteptam la prețuri mari. Am ajuns acolo din curiozitate, după o vizită într-un sat vecin, și, ca de obicei, am sunat la orice anunț de vânzare pe care îl vedeam. Așa am descoperit casa – lucrurile au mers surprinzător de simplu, actele erau în regulă, iar decizia a venit repede.

Am plecat la drum cu așteptări nerealiste, influențați de ideea că încă mai există case foarte ieftine în sate. Am înțeles destul de repede că informațiile acestea sunt depășite și că realitatea din teren e cu totul alta.

După achiziție, nu am intervenit timp de un an. Am încercat să ne documentăm, să înțelegem tipologia acestor case și să găsim specialiști potriviți. Am pornit de la zero și, oricât am fi citit, nu a fost suficient – multe lucruri le-am învățat efectiv pe parcurs.

Cea mai mare dificultate a fost lucrul cu echipele de meșteri. Am schimbat mai multe echipe, din motive care țineau în principal de costuri neclare sau de soluții tehnice nepotrivite, cum ar fi folosirea cimentului acolo unde nu era cazul. A fost un proces consumator de timp și energie și, privind înapoi, e clar că ideal este să găsești de la început o echipă compatibilă și să duci proiectul cu ea până la capăt.

Proprietatea are două case: casa mare și o casă mică. Am ales să intervenim mai întâi asupra celei mici, pentru a o face locuibilă și a ne muta acolo. Casa mare a rămas, deocamdată, în așteptare. La casa mică am fost nevoiți să intervenim mai mult: am refăcut acoperișul, am adăugat o extindere pentru a include bucătărie, baie și spații tehnice și am făcut lucrări de drenaj, pentru că nivelul apei în sol este ridicat. Unele decizii, cum ar fi centura de beton, le-am lua astăzi altfel.

În prezent locuim permanent acolo. Adaptarea la viața de sat a fost, în general, bună, dar diferită de oraș, mai ales în ceea ce privește ritmul social. Relațiile cu vecinii sunt bune, însă există o anumită distanță între localnici și cei veniți din afară – nu neapărat conflict, ci mai degrabă o formă de rezervă.

Pe termen lung, ne gândim să intervenim și asupra casei mari, eventual cu o funcțiune turistică, dar fără iluzii legate de profit. Din experiența noastră de până acum, restaurarea nu este o investiție care se amortizează ușor. Este, mai degrabă, un proiect personal, în care satisfacția vine din proces și din rezultatul final, nu din randamentul financiar.

MARIUS URUCU

CASA DIN ȚAPU NR. 313

Aceasta este starea în care am cumpărat proprietatea, în 2021 – o casă săsească, cu anexe, aflată într-o degradare vizibilă, dar ale cărei probleme reale aveau să se dezvăluie abia pe parcurs.

Intervențiile anterioare erau numeroase și, de multe ori, greșite. De exemplu, în beci ajunsese asfalt, turnat odată cu strada. În șură și în zona grajdurilor existau modificări făcute fără logică structurală: goluri deschise și închise ulterior fără legături corecte în zidărie. Una dintre aceste intervenții a dus la deplasarea unui perete cu aproximativ 50 cm și, implicit, la avarii serioase.

Am fost nevoiți să intervenim structural: am ridicat porțiuni din construcție, am desfăcut zonele afectate și am refăcut zidăria. În acest proces am descoperit inclusiv un tirant rupt – acea bară metalică menită să stabilizeze pereții și să împiedice deplasarea lor. A fost sudat și repus în funcțiune.

O altă problemă majoră a fost lipsa unei fundații reale și degradarea zidăriei la bază, cauzată de umiditate. Ultimele rânduri de cărămidă erau practic dislocate. Am ales să facem o subzidire din piatră, material mult mai potrivit în contact cu solul, intervenind etapizat sub zidurile existente.

Construcția în sine era una secundară, realizată cu resurse minime – zidărie subțire, mortar de pământ, execuție modestă. Tocmai de aceea, multe dintre probleme țineau mai degrabă de lipsa inițială de calitate decât de degradarea în timp.

Am descoperit și intervenții complet nepotrivite, cum ar fi tencuirea unor stâlpi de lemn cu ciment. Într-un caz, acest lucru ascundea o problemă gravă: stâlpul nici măcar nu mai ajungea până la bază. A fost necesar să ridicăm structura și să completăm sprijinul cu piatră, pentru a o aduce în siguranță.

Inițial, ne-am propus doar o igienizare a șurii. Am curățat spațiul, am îndepărtat betonul turnat pentru animale și am încercat să-i dăm o funcțiune de atelier. După doi ani de ezitări, am decis să o transformăm în living – o schimbare care a implicat intervenții mai consistente, inclusiv refacerea unor ziduri executate incorect.

Am refăcut structura unde a fost nevoie, folosind materiale adecvate și tehnici corecte: fundație de piatră, zidărie refăcută, elemente consolidate. Acoperișul a fost înlocuit integral, după ce am constatat că structura veche era complet compromisă.

Șura are, totuși, și elemente remarcabile – de exemplu, o grindă de stejar de aproximativ 16 metri, dintr-o singură bucată, datată 1931 și semnată de meșter. Este o dovadă a unei calități și a unui efort colectiv greu de imaginat astăzi.

Proiectul este încă în desfășurare. Diferența dintre etape poate părea mică în fotografii, dar în realitate înseamnă luni întregi de muncă, decizii dificile și ajustări continue. Este un proces complex, în care fiecare descoperire schimbă planul inițial și te obligă să înveți din mers.

link video: <https://we.tl/t-98jvNTQULYOPFv0j>

TUDOR COMAN

CASA DIN METIȘ

link video: <https://we.tl/t-PMYvPUcmuSqu3wH5>

Casa din Metiș a fost, pentru mine, un caz diferit față de majoritatea celor văzute: nu doar degradată, ci trecută prin mai multe „traume”. Primul contact a fost un șoc – dacă din exterior părea rău, în interior situația era mult mai gravă. Și totuși, când ești atras de astfel de case, nu vezi doar ruina, ci potențialul. E o pasiune care vine cu entuziasm, dar și cu o doză serioasă de dificultate.

Accesul în curte a fost, la propriu, o luptă. Vegetația crescuse peste tot, urzicile erau mai înalte decât mine, iar primele zile au însemnat muncă brută: curățare, tăiere, deschidere de drum. A fost partea cea mai simplă și, paradoxal, cea mai satisfăcătoare – pentru că rezultatele se vedeau imediat.



Abia după aceea a început partea complicată. Am descoperit o șură mult mai mare decât părea în fotografiile vechi, cu o structură impresionantă, dar grav afectată. Inițial aveam o imagine romantică despre ce ar putea deveni, însă realitatea șantierului a impus alt ritm: problemele erau complexe și necesitau planificare, coordonare și decizii tehnice asumate.

Deși nu sunt meșter de profesie – am studii în informatică și istoria arhitecturii – am simțit nevoia să înțeleg casa și practic, nu doar teoretic. Am început lucrările împreună cu prieteni, cu resurse limitate, învățând din mers. Intervențiile au fost punctuale: am refolosit materiale acolo unde s-a putut, inclusiv cărămidă recuperată din anexe improprii, și am lucrat doar în zonele unde degradarea o impunea.

Momentul critic a fost acoperișul. Șarpanta era instabilă, cu deformări și improvizații succesive. Am decis să intervenim integral: am demontat învelitoarea, am numerotat fiecare element, am reparat sau completat piesele afectate și le-am remontat în poziția inițială. A fost o muncă intensă, făcută uneori în condiții dificile – inclusiv sub ploaie, când casa era complet deschisă.

Existau și urme ale unui incendiu anterior, care afectase o parte din structură. Unele elemente păreau compromise, dar în interior lemnul era încă sănătos – o lecție importantă despre cât de înșelătoare poate fi aparența. Am înlocuit ce era necesar, dar am păstrat și reutilizat cât mai mult.

Șantierul a fost un proces lung și solicitant. Au fost momente în care lucram până noaptea târziu, în paralel pe mai multe fronturi – unii reparau grinzi, alții pregăteau materialele, iar alții gestionau efectele imediate, cum ar fi apa infiltrată. A fost, probabil, cea mai dificilă etapă: aceea în care nu mai vezi nici începutul, nici finalul.

Dar, pas cu pas, lucrurile au început să se lege. Casa a trecut de la o stare critică la una stabilă, iar intervențiile au început să capete coerență. A rămas un proiect deschis, dar unul care a confirmat că restaurarea nu ține doar de tehnică, ci și de rezistență, adaptare și capacitatea de a continua chiar și atunci când direcția nu e complet clară.









BUCUREȘTIUL UNIVERSITAR MARI INTERVENȚII URBANE

Conferința „Mari intervenții urbane: Bucureștiul universitar”, susținută de Nicolae Lascu, a avut loc luni, 30 martie, la sediul Uniunea Arhitecților din România, din strada J. L. Calderon 48, reunind un public interesat de evoluția relației dintre spațiul universitar și dezvoltarea orașului.



Evenimentul a făcut parte dintr-o serie de conferințe dedicate intervențiilor urbane majore din București, propunând o analiză a modului în care instituțiile de învățământ superior au contribuit la configurarea orașului modern. În acest cadru, prelegerea a evidențiat dinamica istorică și urbanistică a structurilor universitare, precum și impactul lor asupra țesutului urban.

Conferința a oferit astfel un prilej de reflecție asupra rolului universităților în transformarea orașului, dar și asupra modului în care marile proiecte urbane pot articula spații de educație, cercetare și viață comunitară.



NICOLAE LASCU

„Constituirea mediului universitar bucureștean a făcut parte din procesul de modernizare a structurii urbane bucureștene, dar și a întregii societăți românești începând cu mijlocul secolului al XIX-lea.

Ignorate deseori în studiile de planificare a dezvoltării orașului, instituțiile universitare au avut, încă de începutul existenței lor, raporturi diverse, multiple, cu organismul urban prin: modificarea scării și a importanței zonei datorate existenței sediului instituției; utilizarea dotărilor universitare drept locuri de interes public (grădina botanică; stadionul ONEF); asocierea cu dotări publice (spitale, fabrici, săli de concerte). În fine, nu poate fi trecută cu vederea semnificația instituțiilor universitare pentru evoluția generală a arhitecturii și a carierei diferiților arhitecți.

Până la mijlocul anilor 1930 nu a existat nicio preocupare specială din partea primăriei pentru luarea în considerare a rolului și importanței învățământului universitar pentru structura urbană a Bucureștiului. Planul Director de Sistematizare din 1935 este primul document urbanistic care pune problema organizării unitare, ca funcțiune distinctă, bine precizată, a unui teritoriu urban prin gruparea instituțiilor de învățământ superior.

Proiectul lui Petre Antonescu, chiar dacă a fost acceptat cu anumite rezerve, ilustrează o concepție a epocii asupra a ceea ce a fost numit „cetatea universitară”. Ansamblul poate fi considerat un fragment important al structurii urbane bucureștene atât prin suprafața ocupată, cât și prin semnificația sa, concentrând mare parte a instituțiilor de învățământ superior existente în acel moment.

Dincolo de interesul pentru ideea de a propune un ansamblu de această destinație, proiectul are o considerabilă importanță pentru opera lui Antonescu: este unicul său proiect de urbanism de asemenea amploare, fiind, totodată, printre cele mai ample proiecte de urbanism ale perioadei interbelice. Totodată arhitectura sa se depărtează de maniera eclectismului practicat până atunci, orientându-se spre „clasicismul modern”.

Ideea concentrării instituțiilor universitare într-un singur ansamblu urbanistic de mari dimensiuni a fost reluată la începutul anilor 1950. Duliu Marcu împreună cu Mario Ricci și Sofia Ungureanu au elaborat (sub egida IPC), la începutul anilor 1950, 3 variante de amplasare a unei Cetăți universitare. Preluându-se ideea lui Petre Antonescu, câteva din elementele importante ale proiectului acestuia au rămas neschimbate: amplasamentul, menținerea Dâmboviței ca ax al întregii compoziții și, în primul rând, retorica unei monumentalități evident accentuate prin toate mijloacele.”

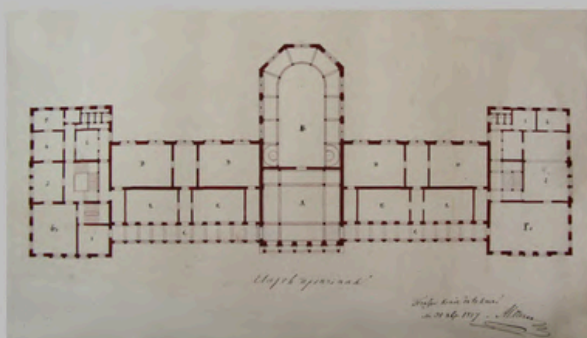
PRIMELE CLĂDIRI UNIVERSITARE



Palatul Academiei (Universitatea):

Proiectul lui Alexandru Orăscu, : fațada principală, plan etaj I, 1857

Carte poștală, cca 1900
Carte poștală, anii 1930



Școala de arhitectură, 1912-1927, arh. Grigore Cerchez
Academia de Inalte Studii Comerciale și Industriale (ASE), 1916-1925, arh. Grigore Cerchez, Edmund van Saanen-Algi



Facultatea de Medicină veterinară, cca. 1885

Facultatea de Medicină, 1903, arh. Louis Blanc





Un moment distinct al întâlnirii l-a constituit prezentarea realizată de Irina Tulbure-Moldovan, dedicată campusului Politehnicii, un exemplu semnificativ de dezvoltare coerentă a unui ansamblu universitar în București.



Irina Tulbure-Moldovan este arhitect și cercetătoare, doctor în arhitectură al Universității de Arhitectură „Ion Mincu” din București (2011), unde a absolvit anterior studiile de licență (2004) și programul de master în Conservarea și reabilitarea patrimoniului construit (2007). Activitatea sa profesională se desfășoară în principal în mediul academic, fiind cadru didactic la aceeași universitate încă din 2004, iar din 2013 ocupând poziția de asistent universitar, unde predă cursuri de istoria arhitecturii moderne și contemporane din România și protecția patrimoniului. În paralel, desfășoară o activitate susținută de cercetare independentă, cu un interes constant pentru studiul patrimoniului construit. A fost implicată, între 2014 și 2017, în cercetarea Arhivei Fotografice a Uniunii Arhitecților din România, iar anterior a beneficiat de un grant de cercetare în cadrul programului GE-NEC III al New Europe College din București (2010–2012). Este autoarea mai multor contribuții, articole și volume de specialitate

ARHITECTURA

REVISTA UNIUNII ARHITECȚILOR DIN ROMÂNIA FONDATĂ ÎN 1906

Studenti arhitecți
142+9 diplome și proiecte ALTFEL






Luni, 6 aprilie, 18:00, la sediul Uniunii Arhitectilor din Romania, a avut loc lansarea revistei „Arhitectura” nr. 1-2/2026, „Studenti arhitecti – 142+9 diplome si proiecte ALTFEL”.



Primul număr al revistei Arhitectura din acest an este dedicat integral proiectelor de diplomă participante la Bienala Națională de Arhitectură 2025, inclusiv proiectelor premiate și nominalizate în cadrul secțiunii Arhitectura studenților arhitecți. Numărul reunește exclusiv proiecte realizate în timpul școlii, la finalul parcursului universitar, și oferă o imagine amplă asupra modului în care noua generație de arhitecți gândește, testează și își formulează poziția față de profesie. Publicarea acestor proiecte continuă o tradiție veche a revistei, dar într-o formulă extinsă, care își asumă rolul de documentare și arhivare a unui moment esențial de tranziție. Bienala Națională de Arhitectură oferă cadrul deschis în care se pot înscrie proiecte de diplomă din toate școlile de arhitectură din țară, iar această libertate, alături de gestul curajos al studenților de a-și supune munca unei evaluări în afara cadrului universitar, este un demers pe care îl apreciem și îl încurajăm constant. Proiectele de diplomă rămân un teritoriu aparte în cadrul Bienalei: ele operează cu ipoteze, scenarii și exerciții de libertate intelectuală care nu sunt încă constrânse de realitatea construcției, dar care spun mult despre școli, despre temele momentului și despre direcțiile posibile ale arhitecturii de mâine. Acest număr funcționează astfel ca o radiografie a generației care intră acum în profesie și ca un reper pentru anii care vor urma.





„O RAZĂ DE LUMINĂ” LA POARTA ȘCHEI

„O legendă locală spune că, în vremuri de demult, doar sașii aveau voie să locuiască în cetatea Brașovului, iar românii din Șchei puteau intra doar în anumite momente și cu permisiune. Se povestește că un tânăr român, îndrăgostit de o fată săsoaică, trecea pe furiș prin Poarta Șchei, noaptea, pentru a o vedea. Povestea lor de dragoste interzisă **a rămas o mărturie a vremurilor când zidurile și porțile nu puteau opri iubirea.**”

„Filiala Teritorială Brașov-Covasna-Harghita a Ordinului Arhitecților din România (OAR) reunește arhitecți din cele trei județe, având sediul în Brașov, str. Șirul Beethoven nr. 1. **Filiala sprijină activitatea profesională**, organizează concursuri și evenimente și **asigură legătura între arhitecți și autorități.**”



Scriu acest articol cu bucurie și, în același timp, animat de speranța unor evoluții favorabile pentru organizația Brașov–Covasna–Harghita, aparținând, de această dată, Uniunii Arhitecților din România. Cel puțin în ultimele trei mandate, această organizație practic nu a existat. Nu este nici momentul, nici cazul să fac acum o analiză a cauzelor care au dus la această situație regretabilă, riscând să nu fiu suficient de obiectiv.

Subiectul articolului meu se leagă de Conferința teritorială de alegeri a președintelui acestei organizații pentru mandatul 2026–2030.

Arhitectul, înainte de a demara un proiect, are ca sarcină să viziteze amplasamentul și să se documenteze asupra temei. Din acest motiv, am început acest text cu două imagini privind locul unde s-a desfășurat acțiunea și două citate cu tâlc, din care subliniez următoarele fragmente: **„...a rămas o mărturie a vremurilor când zidurile și porțile nu puteau opri iubirea”** și **„Filiala sprijină activitatea profesională... asigură legătura între arhitecți și autorități”**.

Prin primul citat vreau să subliniez faptul că evenimentul nu ar fi avut loc dacă Filiala teritorială a OAR nu s-ar fi oferit, așa cum se face între „frați”, să îi ajute – atât logistic, cât și moral – pe arhitecții membri UAR aflați în impas, contribuind atât la convocarea, cât și la găzduirea conferinței în sediul propriu, situat lângă poarta pe care am folosit-o ca simbol. În calitate de fondator, acum 25 de ani, al Ordinului Arhitecților din România, profit de ocazie pentru a propune delegaților la Conferința Națională OAR din **20–21 iunie 2026**, forul suprem de conducere al organizației, următoarea formulare:

„Ordinul Arhitecților din România asigură condițiile necesare pentru exercitarea profesiei în condiții onorabile, organizează concursuri și evenimente și asigură legătura între arhitecți și între arhitecți și autorități.”

După această introducere, adresată tuturor membrilor breslei noastre, trec la descrierea propriu-zisă a evenimentului de la Brașov.



În ziua de 16.04.2026, doamna director executiv Adriana Tănăsescu și subsemnatul, în calitate de membru în Senatul UAR, ne-am prezentat, ca reprezentanți ai conducerii UAR, la sediul Filialei OAR Brașov-Covasna-Harghita, care s-a oferit să găzduiască Conferința teritorială a sucursalei UAR din cele trei județe. Convocarea era făcută pentru ora 12:00, la care ar fi trebuit să fie prezenți 62 de membri, adică două treimi din numărul total.

Ordinea de zi a conferinței teritoriale a fost:

- alegerea președintelui sucursalei;
- desemnarea delegaților pentru Conferința națională;
- prezentarea membrilor care doresc să candideze pentru funcții la nivel central (președinte, membru în Senat, membru în comisia de cenzori).

Cum era de așteptat, din cauza lipsei de organizare la nivel teritorial, dezinteresul instalat în rândul membrilor a făcut ca, la ora stabilită, să nu se întrunească cvorumul. În sală au fost prezenți doar 18 membri din cei 62 necesari. Numărul redus de participanți a transformat aranjamentul sălii într-o „masă rotundă”, generând o atmosferă destinsă și colegială, așa cum era firesc între colegi reuniți pentru un interes comun.

Cei prezenți s-au dovedit interesați de subiectele dezbătute și, mai ales, dornici să schimbe starea nefavorabilă generată de disoluția organizației teritoriale, cauzată de retragerea, în condiții neclare, a fostului președinte. Despre acesta, participanții nu cunoșteau nici măcar numele. Doamna director Tănăsescu s-a abținut de la comentarii, propunând ca lucrările conferinței să înceapă făcând abstracție de trecut și orientând discuțiile spre viitor.

Moderarea discuțiilor a fost asigurată de arhitectul Daniel Cincu, vechi membru UAR și fost membru în Senat în mandatul 2016–2022.



După clarificarea acestei situații, ordinea de zi a fost prezentată și votată. Primul și cel mai important punct – alegerea președintelui – a debutat cu anunțarea singurului candidat înscris până în acel moment.

Se impune o paranteză: ne aflăm într-o situație excepțională, întrucât la această sucursală nu fusese întreprins niciun demers pentru organizarea conferinței teritoriale, conform procedurilor stabilite. Din acest motiv, cu câteva zile înainte, doamna director Adriana Tănăsescu, cu sprijinul esențial al personalului Filialei OAR, a reușit să anunțe membrii UAR din cele trei județe.

Numărul redus al celor care au răspuns apelului are și o cauză mai generală: o mare parte dintre membrii UAR sunt pensionari, unii de mult timp, și nu mai folosesc frecvent mijloacele digitale. Astfel, mesajele transmise exclusiv prin e-mail nu ajung să fie citite. Din experiența personală în sucursala UAR Sibiu, folosesc o comunicare dublă – e-mail și WhatsApp – completată, uneori, de apeluri telefonice.

Închid paranteza.

Candidatul înscris inițial a fost arhitectul Köllő Miklós.



- Membru în juriul secțiunii Restaurarea monumentelor de arhitectură, BNA 2025
- Membru în juriul secțiunii Reabilitarea și reconversia clădirilor, BNA 2025
- Membru în juriul secțiunii Recuperarea patrimoniului și interpretarea identității, BNA 2021
- Membru în juriul secțiunii Rural, BNA 2018
-

- **A absolvit Institutul de Arhitectură „Ion Mincu”** (1996), apoi a urmat studii aprofundate în urbanism și cursuri postuniversitare în domeniul protecției patrimoniului construit, la Universitatea Babeș-Bolyai / Facultatea de Istorie împreună cu Fundația Transylvania Trust. Este doctorand la UAUIM.

- **Este expert MCC in restaurare, urbanism istoric**, și este specialist atestat MC pentru domeniul cercetare, inventariere monumente, studii istorice. Este membru al Comisiei Zonale a Monumentelor Istorice. Este autorul Ghidului de arhitectură pentru încadrarea în specificul rural din mediul rural - zona Secuime. A fost arhitect-șef al orașului Gheorgheni. În 2010, a fost distins cu premiul Tarisznyás al Muzeului din Gheorgheni (pentru sprijinirea morală, intelectuală și profesională a muzeului) și cu premiul Kájoni János al județului Harghita, pentru cultură și arte, în 2018 eforturile lui de mai bine de un deceniu, în vederea salvării patrimoniului construit din zona secuimii a primit premiul Orbán Balázs. În 2020, a fost distins cu premiul secțiunii de arhitectură al Academiei de Arte din Ungaria, și a devenit membru al acestei academii.

- **Este co-fondatorul biroului de arhitectură Larix Studio**, care propune o arhitectura eco-regionalistă, în care –respectând situl - tradiția și inovația înseamnă o simbioză în care nu modernul este opusul tradiției, ci inutilul. Biroul a fost nominalizat și premiat la mai multe biennale/anuale nationale/regionale, atât cu proiecte de arhitectură, cât și cu proiecte de restaurare.

Din păcate, un caz de forță majoră, determinat de o urgență medicală, a făcut ca domnul arhitect Köllő Miklós să nu poată fi prezent pentru a-și susține candidatura.

În aceste condiții, s-a permis înscrierea pe loc a altor candidați. Singurul care s-a înscris a fost arhitectul **Silviu-Andrei Stoian**, de naționalitate română, domiciliat în Brașov, născut la Onești, județul Bacău, la data de 3 ianuarie 1978, al cărui CV poate fi consultat [AICI](#).



Nu voi reproduce date din CV-ul domnului Silviu Stoian; în schimb, voi cita un fragment relevant din discursul său de prezentare, care mi se pare important în ceea ce privește intențiile sale de viitor, în cazul în care va fi ales:

„Mi-ar plăcea să văd mai multă prezență din partea colegilor de vârsta mea și chiar mai tineri. Acesta ar fi unul dintre motivele pentru care candidez.”

Prezentarea sa, înregistrată [AICI](#), nepregătită anterior și marcată de emoție, a fost întreruptă de intervenția colegelor din „garda tânără”, care au completat ideea, subliniind necesitatea adoptării unei strategii prin care să fie atrași tineri arhitecți către UAR. Soluția propusă de acestea se referea la utilizarea veniturilor din Timbrul de Arhitectură pentru realizarea unor proiecte culturale capabile să atragă noua generație. Merită subliniat faptul că aceste tinere arhitecte, pline de energie și optimism – așa cum se întâmplă la fiecare început de drum – mi s-au părut susținătoare sincere ale lui Silviu Stoian, parteneri de încredere în demersul pe care doresc să-l începă împreună. Sper să nu mă înșele intuiția.



După încheierea prezentării singurului candidat prezent, au fost distribuite buletinele de vot, însoțite de explicațiile privind modul de desfășurare a votului. Procesul nu a durat mult, dat fiind numărul redus de participanți, așa cum am menționat anterior – nu neapărat din vina lor, sau poate, în parte, și din vina lor, dacă privesc lucrurile mai critic.

Arhitecții nu au știut încă, așa cum se întâmplă în majoritatea cazurilor, să își aleagă și să își susțină conducere de calitate, dedicate intereselor membrilor pe care îi reprezintă. După 30 de ani de activitate zilnică în slujba arhitecților, am ajuns la concluzia că ne învârtim într-un cerc vicios.



Eram, în acel moment, martor la un nou început pentru organizația UAR Brașov–Covasna–Harghita, al cărui parcurs mi-am propus să îl urmăresc. Dacă mi se va solicita sprijinul, îl voi oferi cu plăcere, pentru ca acest drum să fie cât mai coerent și, pe cât posibil, lipsit de obstacole.

Votarea nu a durat mult. Au fost numărate cele 18 voturi depuse în urnă, iar doamna director Adriana Tănăsescu a prezentat rezultatul: din total, domnul arhitect Köllő Miklós a obținut 5 voturi, iar domnul arhitect Silviu Stoian – restul voturilor valabil exprimate ([video](#)).





Vestea a fost întâmpinată cu aplauze și entuziasm, așa cum se întâmplă, de regulă, la începuturile marcate de speranțe din partea alegătorilor și de bune intenții din partea celui ales. Invitat să ia cuvântul, eliberat parcă de emoțiile care i-au marcat prezentarea inițială, acesta a declarat:

„Mi-ar plăcea să crească numărul membrilor și, în același timp, să avem o relație cât mai bună între UAR și OAR, pentru că, cel puțin în zona culturală, avem viziuni similare. Mi-ar mai plăcea să aducem, atât din rândul arhitecților seniori, cât și al celor tineri, prezentări de lucrări realizate.”

Cei prezenți au completat, precizând că și-ar dori ca aceste activități să se desfășoare într-un sediu propriu. La aceasta, Silviu Stoian a răspuns:

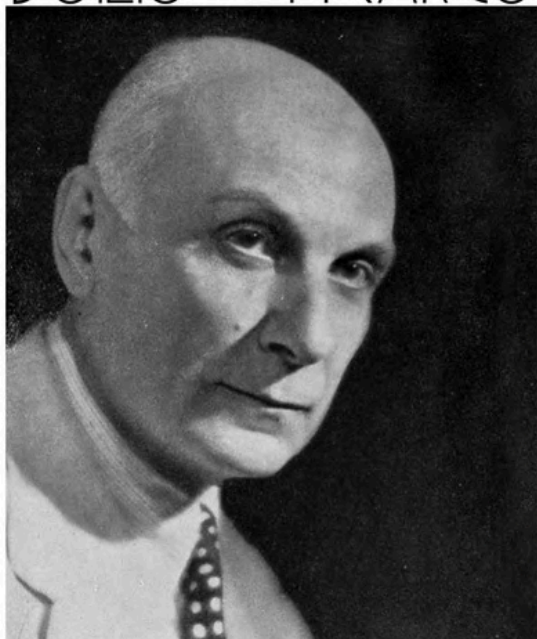
„Sediul este o chestiune pe care trebuie să o discutăm împreună. În primul rând, aș vrea să aflu care sunt necesitățile fiecărui membru UAR. Fără asta nu se poate, pentru că una este ce vreau eu și alta este ce vor colegii. Colegii trebuie să ne spună ce așteaptă de la UAR, iar pe această bază ar trebui să discutăm și cu UAR Național, astfel încât deciziile să fie luate de comun acord.”

Finalul intervenției, completat de observațiile colegului Daniel Cincu, poate fi urmărit [AICI](#).

În concluzie, privind în ansamblu întâlnirea arhitecților din cele trei județe – posibilă datorită amabilității Filialei OAR, a președintelui Răzvan Dracea și a personalului implicat – am fost plăcut impresionat de modul în care s-a desfășurat și încrezător că acest nou început se conturează pe o direcție bună.



DUILIU MARCU



DUILIU MARCU

(25 MARTIE 1885 - 8 MARTIE 1966)

2026:

- 60 de ani de la moartea lui Duiliu Marcu (1966)
- 75 de ani de la finalizarea Palatului Victoria (1951)

Aceste evenimente sunt motivele pentru care dorim să-l comemorăm pe Duiliu Marcu.

„Preocuparea mea de a găsi soluții originale românești, de a lua din arhitectura clasică numai claritatea, simplitatea, ponderea, euritmia, proporțiile, meticulozitatea studiilor de detaliu, precizia execuției [...] au constituit pentru mine o linie de conduită, un crez care mi-a servit ca îndreptar în întreaga mea activitate. Iată în ce împrejurări am încercat să creez.”

(Duiliu Marcu, Arhitectură 1912-1960, Ed. Tehnică, București, 1960, p. 21)



Duiliu Marcu este cel care dovedește o polyvalență ieșită din comun în arhitectura românească, fiind personalitatea care se confundă practic cu aproape întreaga evoluție a arhitecturii noastre. În acest sens, activitatea sa profesională se desfășoară pe parcursul a peste 50 de ani (1912-1966), timp în care la conducerea României democratice se schimbă patru regi (Carol I - 1866-1914, Ferdinand I - 1914-1927, Mihai I - 1927-1930 și 1940-1947) și Carol al II-lea (1930-1940) și, ulterior, se instaurează regimul comunist. Mai mult decât atât, destinul arhitectului este legat de familia regală și mai ales de personalitatea lui Carol al II-lea.

Născut la Calafat (25 martie 1885), Marcu provine dintr-o familie modestă. Mama sa era fără ocupație, iar tatăl său căpitan în armata regală. Studiază la școala primară din Fălticeni, iar clasa întâia de liceu la Dorohoi. În anul 1900 se înscrie la secția reală a Liceului Carol I din Craiova - inaugurat cu numai cinci ani înainte, chiar în prezența suveranului - pentru a continua studiile. Aici se remarcă prin note foarte bune la desen, obținute în fiecare an de studiu, în baza cărora i se conferă numeroase premii.

În 1905, decide să urmeze cursurile Școlii de Arhitectură din Capitală, fiind primul admis. După doar un an pleacă la Paris, unde studiază la celebra Școală de Arte Frumoase. Se întoarce în țară în 1912, în calitate de arhitect diplomat al guvernului francez.



info 6

Istoria activității profesionale a lui Duiliu Marcu este inventariată chiar de arhitect, în monografiile *Architecture 1930-1940* (publicată în 1946, în limba franceză, la Imprimeria Bucovina I. E. Torouțiu, București), care cuprinde 20 de lucrări realizate în acea perioadă, și *Arhitectură 1912-1960*, publicată în 1960, la Editura Tehnică, București. În aceasta din urmă sunt prezentate 50 de lucrări ale lui Marcu, din cele aproximativ 150 realizate în anii în care a profesat. Acesta își împarte cariera în trei etape, care se suprapun într-o mai mică sau mai mare măsură:

- etapa „lucrărilor de concepție clasică”, a arhitecturii academice, eclectică, care se întinde din 1912 până în 1925;
- etapa „lucrărilor de arhitectură de tradiție”, a arhitecturii neo-românești, desfășurată între 1920 și 1930;
- etapa „lucrărilor de arhitectură românească modernă”, dintre 1925 și 1960, anul apariției lucrării.

Cu toate acestea, lucrările arhitectului au fost realizate, aproape în întregime, înainte de anul 1945. Ulterior, el s-a dedicat în principal activității didactice și a efectuat unele studii urbanistice.

2.1.b



1. Arhitectura clasică

Prima perioadă, cea a academismului francez, stă sub semnul influenței studiilor superioare urmate la Paris. În monografiile amintite, arhitectul mărturisește că „în epoca 1912-1919, lipsită de liniștea necesară unei activități continue, am încercat să studiez mediul în care aveam să trăiesc și să produc, trasându-mi ca program de a mă folosi de cele două curente de arhitectură ce se desenau la noi în acea epocă: curentul academic și cel al arhitecturii de tradiție. Cu cel dintâi eram familiarizat încă din școala pe care o urmasem [...]”.

Prima activitate profesională din cariera sa este colaborarea cu Nicolae Ghica-Budești la extinderea clădirii Universității din București. Aceasta s-a desfășurat între anii 1912 și 1913. Coincidență sau nu, edificiul precizat reprezintă cea mai veche construcție realizată de un arhitect român cu studii superioare, efectuate la Berlin, Alexandru Orăscu, astfel că Duiliu Marcu are posibilitatea, cu ocazia primei sale manifestări pe plan profesional, să își pună amprenta chiar asupra celei dintâi clădiri publice realizate de un arhitect român. Ce mod fericit de a începe o carieră de succes! De fapt, Universitatea din București este imobilul care „deschide” veacul de modernitate al arhitecturii românești.

Pe lângă colaborarea cu Nicolae Ghica-Budești la extinderea Palatului Universității din București, cele mai importante lucrări ale lui Duiliu Marcu din perioada clasică sunt casa inginerului Constantin M. Vasilescu, construită în București, pe Bd. Lascăr Catargiu, la nr. 54, precum și alte două locuințe din Craiova. Dintre acestea din urmă, una reprezintă o transformare a fațadelor unei construcții din secolul al XVIII-lea, casa Vrăbiescu, și a fost realizată între 1914 și 1915, cealaltă fiind un edificiu nou, construit între anii 1913 și 1915 (foto 1.1).

2.1.a



2.1.c



2. Arhitectura de tradiție

Chiar dacă, pe parcursul carierei sale îndelungate, creează în aproape toate stilurile care s-au manifestat în România, Duiliu Marcu nu se mărginește doar la a compune, utilizând elementele specifice fiecărui stil, ci el își impune propria viziune asupra respectivului stil, o viziune care îl distinge de toți ceilalți colegi de breaslă.

Cea mai valoroasă inițiativă stilistică proprie este, fără îndoială, sinteza modernismului cu arhitectura clasică, deoarece din această nouă concepție rezultă cele mai importante și mai spectaculoase opere ale arhitectului.

Cu toate acestea, modernismul nu este singurul curent asupra căruia Marcu își lasă amprenta, elaborând o viziune și o concepție proprii. Dimpotrivă, același este și cazul neo-românescului, unde Duiliu Marcu propune o alternativă, o manieră originală de a aborda stilul național: este vorba despre „stilul neo-bizantin” sau „arhitectura românească de tradiție”. Cu această ocazie, arhitectul caută originile vechii arte feudale românești și, în acest sens, identifică influențele bizantine, cărora li s-a dat, în Țările Române, o interpretare regională.

În orice caz, arhitectura neo-românească a lui Duiliu Marcu este una epurată, lucru care se observă cel mai ușor din interpretarea elementelor decorative. De altfel, creația sa preconizează evoluția ulterioară a stilului, care se îndreaptă cu pași repezi spre simplitatea, raționalismul și funcționalismul caracteristice operelor târzii ale lui Paul Smărăndescu, spre exemplu.



Demersurile lui Marcu în planul stilului național încep, caracteristic pragmatismului său, prin studiul intens al arhitecturii vechi românești, ocazie cu care arhitectul întreprinde mai multe călătorii în întreaga țară. Această cercetare se concentrează în special pe stilul brâncovenesc (Palatul de la Mogoșoaia), pe culele și casele țărănești din regiunea sa natală, Oltenia, precum și pe mănăstirile din Moldova (Iași, Baia, Râșca, Văratec, Agapia, Secu, Sihăstria etc.). Astfel se explică prezența atât a influențelor bizantine, cât și a celor regionale în lucrările neo-românești ale lui Marcu. Din același motiv, arhitectul atribuie stilului național și denumirea de „stil ecleziastic sau neo-bizantin”. Denumirea este folosită atât pentru stilul național în ansamblul lui, cât și pentru creațiile neo-românești ale lui Duiliu Marcu, realizate în special în perioada 1920-1930, deoarece acestea prezintă elemente decorative de proveniență bizantină. În pofida acestui fapt, arhitectul este un promotor al unui stil sobru, concis și simplificat.

Din punctul de vedere al arhitectului, simplitatea este mult mai în măsură decât abundența decorativă să ofere o satisfacție estetică: „Deși aveam o mare înclinație și chiar ușurință la desen și pasiune pentru ornamentații și decor, totuși am devenit mai târziu adeptul arhitecturii simple, fără belșug de ornamente, care, prin justetea proporțiilor și [prin] armonia plasticii, trebuia să dea ochilor și rațiunii cea mai deplină satisfacție” (Duiliu Marcu, *Arhitectură 1912-1960*, Ed. Tehnică, București, 1960, p.16). În ciuda faptului că prin această concepție este justifică, în principal, trecerea arhitectului la modernism, ea este relevantă și pentru înțelegerea operelor sale neo-românești, care parcă anunță ulterioara abordare modernistă.

2.2.b



În monografia deja amintită, Marcu analizează nu mai puțin de optsprezece lucrări ale sale realizate în „arhitectura de tradiție”. Cele mai importante sunt Casa Dr. Dobrovici (foto 2.1, a, b, c), din Capitală, de pe Bd. Lascăr Catargiu nr. 40, realizată între 1922 și 1925; Școala Politehnică din Timișoara (foto 2.2, a, b), construită între 1922 și 1930; refacerea Teatrului de Stat din Timișoara (foto 2.3, a, b, c) - între 1923 și 1927 este realizat, în prima etapă, interiorul; Pavilionul României la Expoziția internațională de la Barcelona (1929); Cinematograful Capitol din Timișoara (foto 2.4; 1930) și Vila Constantin Bușilă din Sinaia (2.5, a, b, c; 1926-1930). La acestea se adaugă vile realizate la Reșița, la Anina, la Costinești, la Balcic, la Sinaia, precum și alte proiecte care nu au fost realizate.

Toate acestea anunță etapa următoare a stilului național, etapa simplificată, epurată. Transformările se observă în special în plan formal, ca urmare a pătrunderii în peisajul arhitectural românesc a ideilor moderniste, care pun accentul pe rezolvarea funcțională și mai puțin pe decorație. În urma analizei creațiilor neoromânești ale lui Duiliu Marcu, se poate constata că evoluția stilului național, de la lucrări mai încărcate din punct de vedere decorativ, la lucrări simple, epurate, la care primează rezolvarea funcțională, este caracteristică și arhitectului. În acest sens, primele două lucrări ale sale, Casa Dr. Dobrovici din București și Școala Politehnică din Timișoara, sunt marcate de forme „exaltate” și de o decorație mai complexă. „Cele două exploatează contrastul între paramentul din cărămidă roșie și decorația din piatră de talie, care amintește de modelul faimos de la Mogoșoaia.”

2.2.a



Cu toate că primele „lucrări de tradiție” scot în evidență, în primul rând, accentele bizantine ale operei sale, studiul caselor țărănești întreprins la începutul anilor 1920 de către Marcu nu rămâne fără rezultate vizibile în planul creației sale. Cel mai edificator exemplu în acest sens este pavilionul României de la Expoziția internațională de la Barcelona, realizat în 1929. Sursa principală de inspirație pentru această lucrare este probabil casa meșterului popular Antonie Mogoș, amplasată în prezent în incinta Muzeului Țăranului Român.

Școala Politehnică din Timișoara este o clădire fundamental diferită de Casa Dr. Dobrovici, în primul rând prin programul de arhitectură din care face parte, acela al clădirilor publice care găzduiesc instituții de învățământ. De asemenea, acesta este primul proiect de amploare realizat de Duiliu Marcu în carieră.

În același oraș amplasat pe malul râului Bega, arhitectul se va ocupa de refacerea Teatrului de Stat (actualmente Teatrul Național și Opera Română), care fusese grav avariat în urma unui incendiu survenit în anul 1920. De asemenea, Marcu relevă faptul că autoritățile administrative locale i-au cerut, la comanda lucrării, „între altele, ca în limita posibilităților să [...] amelioreze și unele greșeli făcute de autorii vechiului teatru, arhitecții vienezi Helmer și Fellner”. Modificările, care nu au fost realizate în totalitate conform intenției arhitectului, ori din cauza lipsei de fonduri sau a constrângerilor date de o clădire preexistentă și astfel, de un spațiu predeterminat, au vizat, după cum era normal, atât exteriorul, cât și interiorul. În prima etapă, Marcu s-a ocupat numai de interior (sala de spectacole, spațiile pentru public), în timp ce în a doua etapă a realizat transformarea fațadelor. Această a doua etapă s-a desfășurat între anii 1934 și 1936. De aceea, la interior se manifestă influențe bizantine, în timp ce fațada principală este modernist-clasicizantă.



Alături de Casa Dr. Dobrovici din București, Vila Constantin Bușilă (sau „casa cu farfuria”) din Sinaia este o altă locuință proiectată de Duiliu Marcu. Aceasta este situată în apropierea mănăstirii din localitate. În primul rând, nu este vorba despre o clădire nouă, ci de o transformare a unei clădiri vechi (vila Candiano), care devenise mult prea mică pentru familia Bușilă. Caracterul intim este oferit de amplasarea clădirii, dar și de capacitatea acesteia de a se integra armonios mediului înconjurător, motiv pentru care arhitectul a evitat să împrumute elemente decorative specifice lăcașelor de cult sau de la alte case mai vechi.

Cinematograful „Capitol”, construit în anul 1930, este o altă clădire din Timișoara proiectată de Duiliu Marcu, dar și o clădire de referință a perioadei în care a creat în stilul național. Este una dintre lucrările care fac, într-o anumită măsură, trecerea către modernism, către a treia etapă a carierei arhitectului, reprezentând o expresie a neo-românescului epurat, cu pronunțate tendințe moderniste. În acest sens, Marcu a renunțat la arcele în plin cintru, la arcele eliptice și la logiile utilizate la clădirile anterioare. De asemenea, interioarele sunt profund moderniste, cu influențe Art Déco. Marcu opinează că „fațadele pot fi socotite că reprezintă pentru arhitectul proiectant momentul de tranziție de la stilul românesc tradițional la cel românesc modern”.

La compunerea acestora, arhitectul s-a inspirat, după cum el însuși mărturisește, „din bastioanele vechilor fortificații, care se mai văd încă în oraș la castelul Huniazilor și la rămășițele vechii cetăți” .



2.3.a



2.3.b

3. Arhitectura românească modernă

Trecerea către modernism a arhitectului va avea loc în cele din urmă după 1930, când, în ciuda lucrărilor valoroase și a succeselor de care se bucurase deja în cariera sa, Duiliu Marcu a simțit nevoia unei schimbări în abordarea arhitecturii, care să corespundă mai bine necesităților societății românești interbelice. În acest sens, arhitectul se înscrie în curentul modernist, mai precis în modernismul clasicizant, filtrat printr-o viziune proprie, unică în țara noastră, care amintește pe alocuri de arhitectura mussoliniană. Ca principala personalitate a acestui stil, Duiliu Marcu își desăvârșește opera și se impune definitiv ca unul dintre cei mai mari arhitecți din istoria arhitecturii din România. Justificându-și această opțiune finală din activitatea sa profesională, Marcu mărturisește, în concordanță cu cele exprimate mai sus: „Pe baza experienței acumulate în activitatea dintre 1912 și 1930, examinându-mi poziția față de cele două curente (clasic și de tradiție), am înțeles că nu mergeam pe drumul cel mai bun și că trebuia să-mi modific radical concepția despre arhitectura noastră. [...] Arhitectura trecutului aparținea trecutului, prezentul cerea altceva de la arhitecți. [...] Pentru aceste motive, încă de la 1930 am căutat drumul spre o arhitectură românească modernă pe care am încercat să o îmbrac în forme cât mai originale” (Duiliu Marcu, *Arhitectură 1912-1960*, Ed. Tehnică, București, 1960, p. 20).

Etapa modernistă a carierei lui Duiliu Marcu este și cea mai prolifică. Programele de arhitectură abordate de el sunt variate, de la clădiri publice și imobile cu apartamente și birouri, la locuințe individuale și pavilioane de expoziție.



3. 1. Clădiri publice

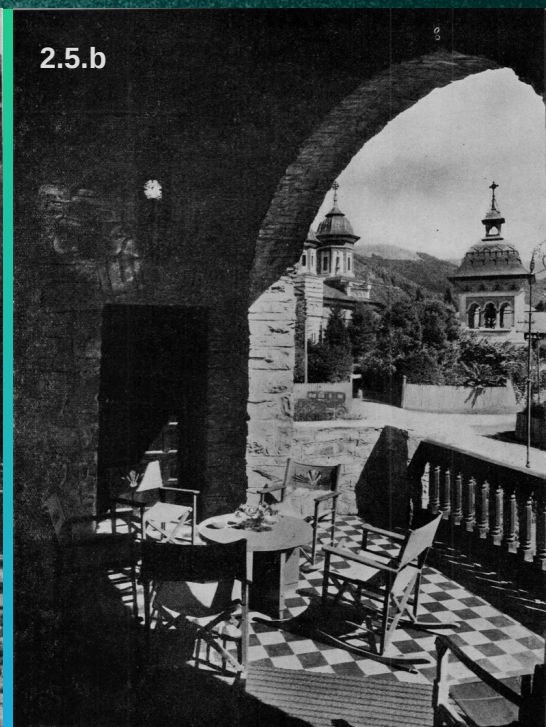
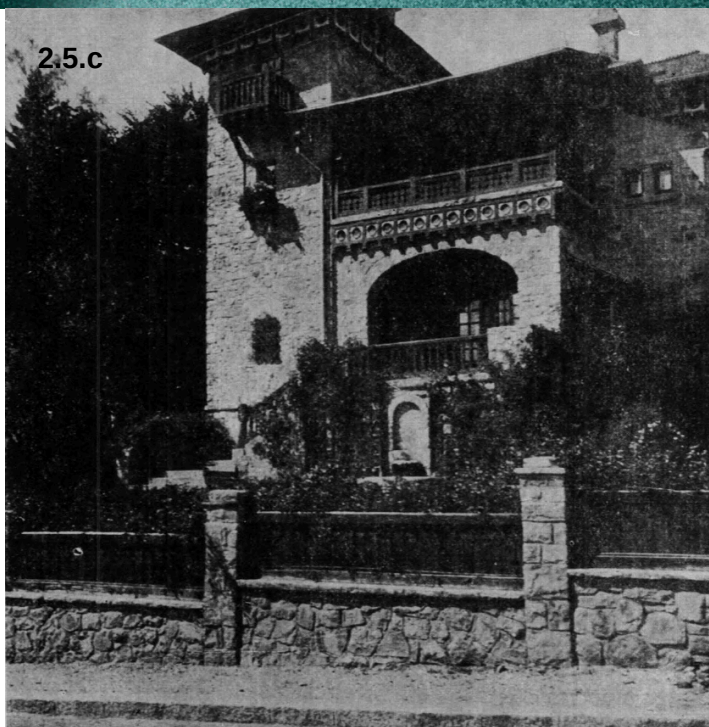
Cele mai importante lucrări care vizează clădiri publice, realizate de Duiliu Marcu, sunt: Școala Superioară de Război (3.1.1, a, b, c; 1937-1939); sediul Casei Autonome a Monopolurilor de Stat (foto 3.1.2, a, b; 1934-1941); Palatul Direcției Generale a C.F.R. (foto 3.1.3, a; 1936-1944, respectiv 1946); cele două gări regale, de la București - Mogoșoaia, respectiv Sinaia (foto 3.1.4, 3.1.5; ambele între 1937 și 1938); Academia Română - Sălile de lectură (foto 3.1.6, a; 1936-1938); Ministerul Afacerilor Străine (3.1.7, a, b; Palatul Victoria; 1937-1944 și 1945-1952) și extinderea și transformarea Hotelului Athénée Palace (3.1.8, a; 1938-1939). În general, acestea se caracterizează prin monumentalitate, simetrie, dar și prin soluții funcționale impecabile. Unele dintre ele sunt expresii potente ale stilului Carol al II-lea, cum este cazul gărilor regale, al Școlii Superioare de Război sau al Palatului Victoria, în timp ce altele prezintă puternice influențe ale curentului Art Déco, precum Hotelul Athénée Palace.

Unul dintre cele mai apreciate imobile realizate de Duiliu Marcu este Școala Superioară de Război (în prezent Universitatea Națională de Apărare Carol I), care surprinde atât prin simplitate, cât și prin eleganță și grandoare. Este adevărat însă că și amplasarea sa pe un teren care oferă o poziție dominantă față de clădirile adiacente, la capătul unui bulevard larg care îi conferă vizibilitate de la mare distanță, este de natură să îi evidențieze și mai mult monumentalitatea. La acestea s-ar fi adăugat și elemente decorative, dacă s-ar fi respectat în totalitate voința arhitectului, deoarece „conform proiectului inițial, cele două plinuri de la extremitățile fațadei principale erau rezervate pentru două panouri epigrafice, încoronate cu două cvadrighe de bronz. Aceste lucrări au fost suprimate și astfel lucrarea nu este complet terminată”. Trebuie menționat că scheletul de beton armat și câteva din lucrările de finisaj au fost realizate de bine-cunoscutul inginer Emil Prager.



Palatul Victoria a fost construit pentru a funcționa ca sediu al Ministerului Afacerilor Străine. Ulterior, în perioada comunistă, a devenit Palatul Consiliului de Miniștri, iar după decembrie 1989 a fost folosit ca sediu al Guvernului României. Ca elemente clasicizante, alături de simetrie și monumentalitate, pot fi identificate arcadele de la parterul clădirii, care sunt legate printr-un peron de sosire cu trepte din marmură, lung de 70 m, precum și „înlocuirea obișnuitelor curți de lumină cu două grădinițe interioare, care permit razelor solare să pătrundă până la parter, înconjurate de arcade, în genul patiourilor sau cortilelor atât de obișnuite în palatele italiene din timpul Renașterii”.

Cu toate acestea, simplitatea fațadelor este izbitoare. Referindu-se la fațade, Marcu concluzionează că „dau impresia că [...] [arhitectul] a căutat - și a reușit poate - să contribuie la găsirea drumului noii arhitecturi, rezultată din preocuparea de a păstra fundamentul clasic și de a face să apară în compoziția de ansamblu și în studiul detaliilor ideea de simplitate modernă”. Trebuie precizat însă că fațadele principale au suferit grave avarii ca urmare a bombardamentelor aviației germane din 1944, la momentul în care erau realizate ultimele finisaje ale clădirii. În timpul restaurării din anii 1951-1952, făcute tot de Duiliu Marcu, în locurile afectate au fost înlocuite plăcile de marmură albă de Carrara cu plăci de travertin românesc. În schimb, basoreliefurile executate de sculptorul Mac Constantinescu, ce încadrau zona centrală, au fost distruse și nu s-au mai refăcut. În anul 1952, pentru interioarele realizate la Palatul Victoria, arhitectul a primit titlul de „laureat al Premiului de Stat”.



Extinderea și transformarea Hotelului Athénée Palace de către Duiliu Marcu dovedesc virtuozitatea și talentul arhitectului în lucrul cu clădiri deja înălțate. Modificările operate de arhitect au vizat atât recompunerea fațadelor, cât și recompartimentarea spațiilor interioare. După cum explică și Marcu, a fost vorba de „o renovare totală”. În ceea ce privește noua plastică a fațadelor, aceasta are o aparență profund Art Déco, dar care totuși nu contrastează într-atât încât să deranjeze arhitectura eclectică a clădirilor situate în zonă: Ateneul Român, Fundația Universitară „Carol I” și Palatul Regal. Motivele ornamentale, în special cele vegetale, care încărcau vechea fațadă, au fost abandonate în favoare unei concepții mult simplificate, care pune în evidență formele și elementele specifice Art Déco.

3.1.1



3. 2. Imobile cu apartamente și birouri

Cea de-a doua categorie de lucrări moderniste proiectate de Duiliu Marcu este aceea a imobilelor cu apartamente și birouri. Ele denotă un modernism epurat, la care sunt reluate liniile orizontale și simplitatea compoziției întâlnite și la Horia Creangă. De asemenea, la unele dintre cele mai importante astfel de edificii pot fi identificate influențe Art Déco, mai mult sau mai puțin pregnante. Cele mai reprezentative imobile de acest tip sunt cele ale Societății Minele de Aur „Mica” (proprietatea lui Ion Gigurtu), imobil în care arhitectul a avut biroul de proiectare și care avea Cofetăria Nestor la parter (1932-1934, respectiv 1937-1939) - dispărut la cutremurul din 1977, cel situat în Strada Dionisie, nr. 2 (1934-1935) - proprietatea lui Nicolae Tabacovici; ansamblul de imobile de raport de pe Strada Știrbei Vodă, nr. 17, 18 și 20 (foto 3.2.1, a; 1935-1937); Casa de Credit și de Asigurare a Magistraților (foto 3.2.2; 1935-1937) și imobilul din Strada Italiană, nr. 25, care a aparținut doamnei Popovici-Mezin (1936-1938). Acesta din urmă se distinge de celelalte edificii menționate prin numărul redus de niveluri pe care se înalță (parter + patru etaje). Toate aceste construcții sunt situate în Capitală.

3.1.1.a



3.1.1.b

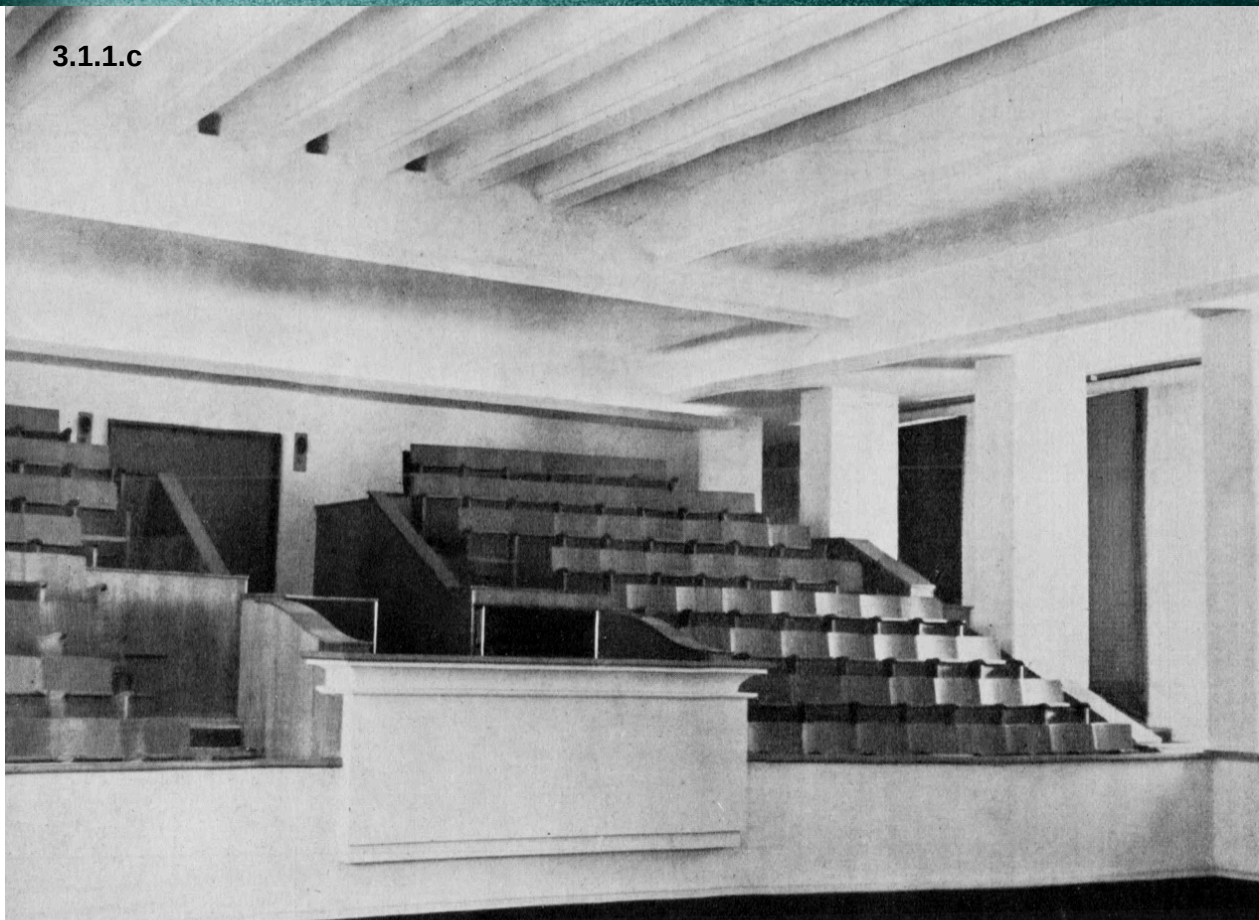


3. 3. Locuințe individuale

Dintre locuințele individuale moderniste proiectate de Duiliu Marcu, merită amintite Vila Constantin Bușilă din București (foto 3.3.1, a, b) și vila Olgăi Ștefănescu (Bébé) din Sinaia - Cumpătu (foto 3.3.2, a). Prima dintre ele este rezultatul continuării colaborării arhitectului cu inginerul Constantin Bușilă. De această dată, Marcu îi proiectează acestuia o reședință în București, pe Aleea Modrogan, la nr. 1 (în prezent Strada Rabat, nr.1). Execuția lucrărilor a fost încredințată lui Emil Prager și s-a realizat între 1932 și 1933, la trei ani după construcția, în stil național, a vilei inginerului Bușilă de la Sinaia. De altfel, acesta este unul din primele imobile moderniste proiectate de Marcu. După cum el însuși mărturisește, în epocă, „lucrarea a dat loc la discuții, mai ales din partea arhitecților, care erau preocupați încă din acea vreme de ideea găsirii unui drum, care să soluționeze problema arhitecturii românești moderne și care socoteau că această realizare era un bun început”.

Vila Olgăi Ștefănescu (poreclită Bébé) de la Sinaia a fost construită în anul 1934, la un an după finalizarea lucrărilor la Vila Constantin Bușilă din București. Este o vilă de mici dimensiuni, dar care anunță o posibilă trecere a arhitectului la proiectarea unor clădiri publice moderniste de mai mare amploare, lucru care urma să se întâmple chiar în același an, cu ocazia realizării proiectului pentru Casa Autonomă a Monopolurilor Statului. Toate locuințele individuale construite de Duiliu Marcu au fost naționalizate de regimul comunist, aparținând, după 1948, așa-zisei „gospodării de partid”, care le-a utilizat ca vile de protocol. După 1990, în baza legilor reparatorii adoptate de Parlamentul României, ele au fost retrocedate urmașilor foștilor proprietari, suferind însă ulterior modificări importante, mai ales la interior.

3.1.1.c



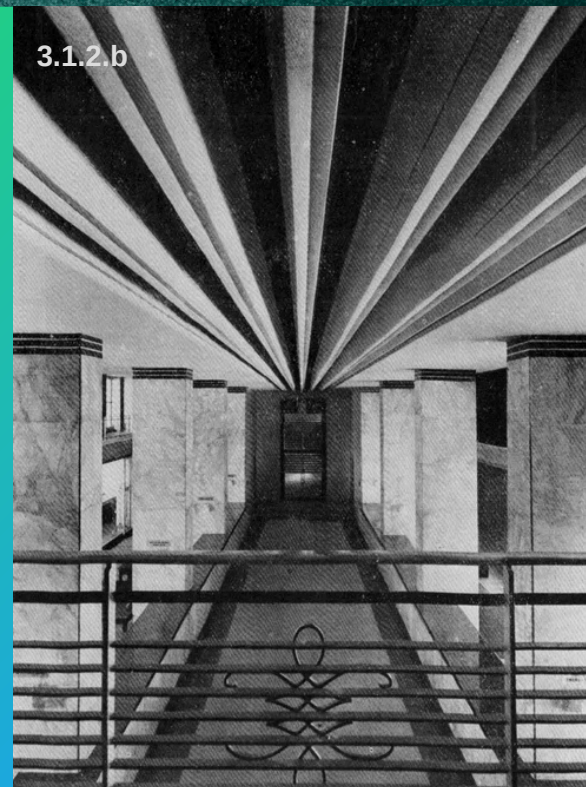
3. 4. Pavilionul României și Restaurantul românesc de la Expoziția Internațională de la Paris din 1937 (foto 3.4, a, b)

Asemenea lui Horia Creangă, dar înainte de acesta, Duiliu Marcu se remarcă în proiectarea de pavilioane pentru expoziții internaționale, care să exprime o estetică modernist-clasicizantă. Astfel, în 1936, după organizarea a două concursuri succesive în urma cărora proiectul său este desemnat câștigător, Marcu este însărcinat să se ocupe, în calitate de „arhitect diriginte”, de amenajarea pavilionului României de la Expoziția Internațională de la Paris din 1937, desfășurată în Grădinile Trocadéro și care avea ca temă „Arta și tehnica aplicate la viața modernă”. Era, de altfel, o temă cum nu se poate mai potrivită pentru a evidenția virtuțile arhitecturii moderniste din România, iar Duiliu Marcu se ridică la nivelul așteptărilor și oferă opiniei publice internaționale o mostră cât se poate de relevantă a acesteia.

Pavilionul României a fost considerat unul dintre cele mai de succes ale expoziției de către specialiști din presa franceză a vremii. În acest sens, Duiliu Marcu notează: „Numeroasele articole apărute în presa pariziană și în diferite alte publicații dovedesc că proiectantul pavilionului României a reușit să realizeze o arhitectură românească pe baza procedurilor tehnice moderne, care se încadra armonios în ansamblul arhitectural al expoziției internaționale.



3.1.2



3.1.2.b

Între altele, cităm câteva extrase din articolul scris în publicația «Beaux-Arts» din Paris, [...] sub titlul «Arhitectura pavilionului român»: «Pavilionul român ni se pare unul din cele mai reușite ale Expoziției; prin aspectul său monumental el reușește să dea scara sa esplanadei Trocadéro; prin formele sale, el se armonizează cu marile pavilioane...; prin dispoziția sa, el este perfect adaptat rolului său; sala cea mare a acestui pavilion a permis ca ceremonia inaugurală să capete toată amploarea; circulația este ușoară. Dl. Duiliu Marcu a știut să utilizeze materialele românești, să le pună în valoare grație procedeele tehnicii moderne, precum și să amintească, prin forme și motive ornamentale, tradițiile artei savante și ale celei populare românești».

În vecinătatea pavilionului a fost amenajat și restaurantul românesc, realizat tot de Duiliu Marcu, dar care diferă din punct de vedere stilistic de acesta. În acest sens, restaurantul este expresia unui modernism vernacular, sensibil diferit de cel clasicizant prin formele și elementele similare într-o oarecare măsură celor promovate de stilul național.

Pe lângă lucrările de mai sus, Duiliu Marcu a activat sporadic și în domeniul arhitecturii religioase, construind mai multe cavouri în cimitirul Bellu și o capelă a familiei Blank în Pădurea Băneasa (1927-1929). În plus, el a câștigat în 1913 concursul de proiecte pentru Catedrala Madona Dudu din Craiova, realizând între 1914 și 1915 și proiectul de execuție. Un program abordat pentru prima dată în România de Duiliu Marcu a fost cel de crematoriu. Astfel, în 1925, Primăria Bucureștiului îi solicită acestuia să întocmească planurile pentru viitorul crematoriu „Cenușa”, situat pe Calea Șerban Vodă, în vecinătatea Parcului Carol I. „Proiectul, deși studiat foarte amănunțit, nu s-a realizat. Pe fundațiile începute de proiectantul inițial și deci servindu-se în bună parte de concepția lui, un alt arhitect (I. D. Traianescu) a executat clădirea actuală.”



Multitudinea de lucrări realizate de arhitect de-a lungul întregii sale cariere, capacitatea sa de a aborda toate tipurile de arhitecturi prezente în România în perioada regalității, precum și de a se adapta perfect cerințelor comanditarilor, indiferent care ar fi aceia, toate relevă faptul că Duiliu Marcu a rămas și va rămâne pentru totdeauna o mare personalitate a arhitecturii noastre, indiferent de regimurile care s-au succedat și se vor succeda la conducerea țării.

O contribuție remarcabilă a lui Marcu pentru întreaga arhitectură interbelică din țara noastră este reinventarea detaliului de arhitectură, atât prin soluția găsită, cât și prin prețiozitatea materialului folosit. Astfel, rezolvarea detaliilor de către diplomații Școlii de Arte Frumoase de la Paris, la sfârșitul secolului al XIX-lea și la începutul secolului al XX-lea, în stil eclectic, este reluată prin folosirea materialelor ca piatra naturală, lemnul, sticla și metalul la detaliile arhitecturii moderniste, în special la cele ale modernismului clasicizant. Din acest motiv, aș îndrăzni să-l numesc pe Duiliu Marcu „ARHITECTUL DETALIULUI ÎN ARHITECTURA MODERNISTĂ DIN ROMÂNIA”.

Pe lângă clădirile construite sau proiectate, activitatea lui Duiliu Marcu se desfășoară și pe plan didactic, fiind profesor aproape trei decenii, între 1929 și 1957, la Academia de Arhitectură din București, redenumită după Al Doilea Război Mondial Institutul de Arhitectură „Ion Mincu”. După 1945, își dedică cea mai mare parte a timpului învățământului, formând generații de arhitecți, care i-au fost recunoscători sau îi sunt recunoscători și în ziua de astăzi, în măsura în care mai trăiesc.

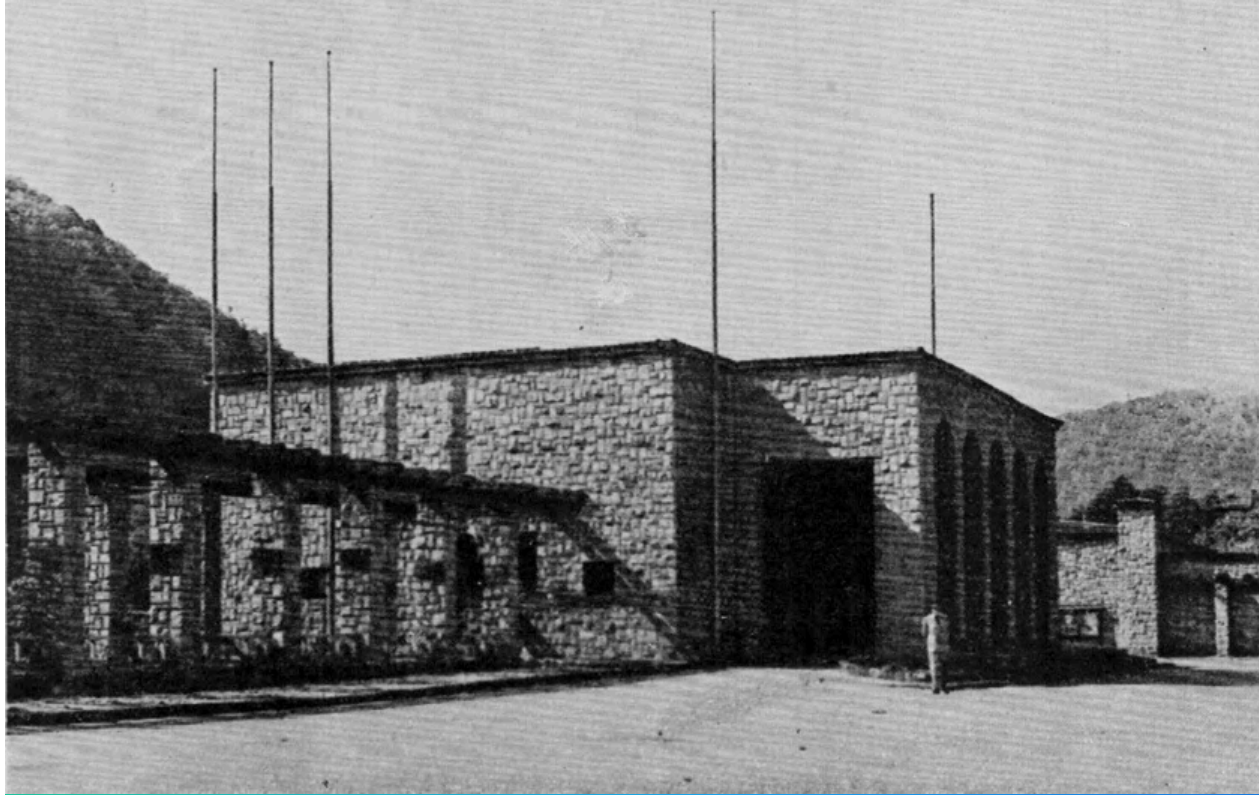
3.1.4



Între 1952 și 1963 este președintele Uniunii Arhitecților din România. În același timp, din 1955 este membru cu drepturi depline al Academiei Române, al doilea arhitect căruia i se acordă această distincție, după Petre Antonescu, care devenise membru în 1945.

Se stinge din viață în București, la 9 martie 1966, fiind înmormântat în Cimitirul Bellu, pe Aleea Academicienilor.

De fapt, când privim creația lui Duiliu Marcu, avem în față operele celui mai complex arhitect care a profesat în România, în veacul de modernitate 1850-1950. După 1950, nimeni nu i-a egalat performanțele. În ciuda acestor considerații, arhitectul însuși se întreabă, cu modestie, referindu-se la atingerea aspirațiilor sale către o arhitectură modernă și originală, care l-au călăuzit în activitatea sa profesională: „Voi fi reușit oare? Eu pot să declar [...] că sunt departe de a fi fost întotdeauna mulțumit de ceea ce am realizat” (Duiliu Marcu, Arhitectură 1912-1960, Ed. Tehnică, București, 1960, p. 21).



LISTĂ DE LUCRĂRI

Proces verbal - încheiat astăzi 29 septembrie 1964

„Subsemnatul academician arh. DUILIU MARCU, domiciliat în Bd. Kiseleff, nr. 55, am procedat la predarea materialelor documentare de mai jos, care au fost donate Arhivelor Statului din R.P.R. pentru a fi păstrate în Fondul arhivistic de stat. Lista [...] - total 385 [suluri de planșe]. Sulurile sus-menționate conțin circa 12.600 planuri și alte detalii, identificarea lor cu precizie urmând să se determine cu ocazia inventarierii.”

ARHITECTURA CLASICĂ (ACADEMISM FRANCEZ)

1912-1913 Palatul Universității din București - Secția Fizico-Matematice, autor principal prof. arh. Nicolae Ghica-Budești

1913-1915 Casa Iulian Vrăbiescu, Craiova

1914-1915 Casa Tudor Mărăscu, Craiova

1915-1916 și 1920-1925 Casa ing. Constantin M. Vasilescu, București, Bd. Lascăr Catargiu, nr. 54

1916-1919 Casa Sevastia Ilie Săbăreanu, București, Bd. Regina Maria, nr. 52-54

1919 și 1922-1925 Casa Dr. Anton Dobrovici, București, Bd. Lascăr Catargiu, nr. 40

ARHITECTURA DE TRADIȚIE (NEO-ROMÂNESCUL INTERBELIC)

1921-1924 Uzina electrică și clădirea transformatorilor la Florești-Prahova; coautor inginer Emil Prager

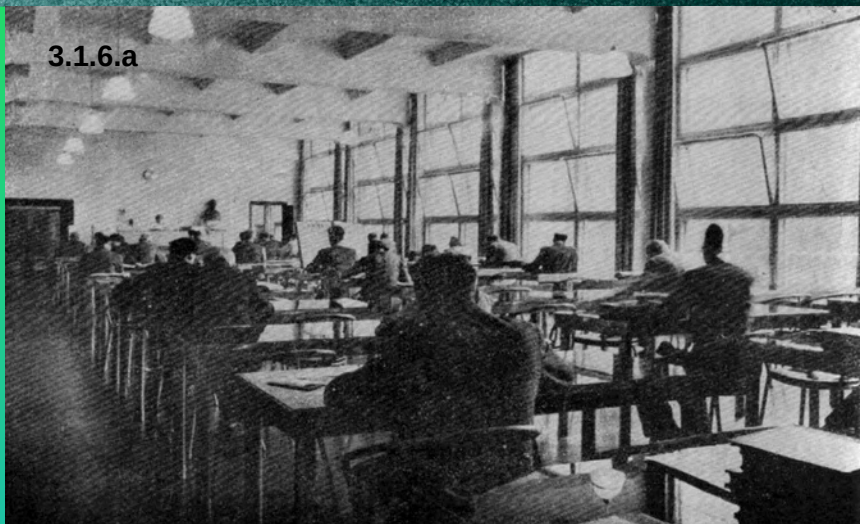
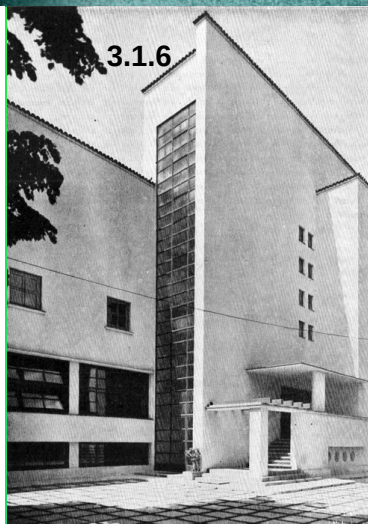
1922-1923 Imobilul din București, Str. Sf. Apostoli, nr. 11 - demolat

1922 Imobil de raport Victor Antonescu, București, str. Biserica Popa Chițu, nr. 14

1922 Casa Procopie-Dumitrescu, București, str. Batiștei, nr. 35

1922 Casa Marie și Ion Pillat, București, str. Gogu Cantacuzino, transformare

1922 Casa doamnei Adina Vasilescu, București, str. Pompiliu Eliade, transformare



1922 Proprietatea Raphael Halfon (arh. Ștefan Burcuș), București, Șos. Kiseleff, nr. 55-57, ansamblu de 5 case - interioare pentru casa în care a locuit D. M. până la sfârșitul vieții

1922-1924 Casa Scarlat - Caragiale, București, Str. Sofia, nr. 21

1923-1926-1931 Școala Politehnică din Timișoara - Pavilionul de Mecanică, Cămin studentesc și Cantină

1923-1928 Teatrul orașului Timișoara, Piața Operei, sala de spectacole, interioarele; 1934-1936 fațadele

1923 Vila Nicolae Tabacovici, Sinaia

1923 Casa familiei Julietta și Eugen Teodorini, Ploiești

1923 Vilă lângă București, Afumați

1923-1924 Casa Aristide Blank, București, str. Gen. Berthelot, transformare

1923-1926 Stațiile de transformare pentru iluminatul orașelor Sinaia și Bușteni

1923-1924 Piața Monumentului Unirii din Brăila; coautor sculptorul Oscar Späthe

1924-1926 Cavoul Capri, Cimitirul Bellu din București

1924-1926 Piața Unirii din Oradea

1925-1927 Restaurantul „La Colnade” din București, Șoseaua Kiseleff - demolat în perioada interbelică

1925-1927 Hotelul Athénée Palace, București; renovare, transformare și aripă nouă (1938-1939)

1925-1926 Pavilionul Artelor de pe Șoseaua Kiseleff din București - demolat în perioada interbelică

1925-1926 Interioarele Vaporului „Dacia” - donat Rusiei ca despăgubire de război în anul 1944

1926-1930 Cinematograful Capitol din Timișoara, concurs, premiul I și execuție

1926-1939 Imobil cu apartamente și birouri, București, Calea Victoriei, nr. 45 (colaborator al arhitectului G. M. Cantacuzino)

1926-1928 Casa familiei Julietta și Eugen Teodorini, București, str. Alexandru Philippide, nr. 17

1927-1929 Capela familiei Blank, București - Băneasa

1928-1929 Vilă la Reșița

1929 Pavilionul României la Expoziția Internațională de la Barcelona

1930 Vila doctor Krainic, Sinaia - Cumpătu

1930 Vila ing. Constantin Bușilă, Sinaia, Str. Mănăstirii, extindere, refacerea fostei vile Candiano

3.1.7



1930 Secțiunea României la Expoziția de Comunicații și Turism de la Poznan (Polonia), colaborator arh. Horia Creangă

1920 Proprietatea George Ionescu (socrul arhitectului), București, str. Gogu Cantacuzino, nr. 65 - interioare (la parter era biroul lui D. M., în prezent Ambasada Ungariei)

1928 Palatul Elena Krețulescu (arh. Petre Antonescu), București, str. Știrbei Vodă, nr. 39 - președinția Consiliului de Miniștri - interioare

ARHITECTURA MODERNĂ (MODERNISM CLASICIZANT)

1932-1933 Casa ing. Constantin Bușilă, București, Aleea Modrogan, nr. 1 (în prezent str. Rabat, nr. 1)

1932-1934 Imobilul de locuințe al Societății „Mica” (proprietar Ion Gigurtu), București, Calea Victoriei, nr. 61-63 - „Blocul Nestor” - dispărut la cutremurul din 1977

1933 Vila profesor Pogoneanu, Sinaia

1933 Casa doamnei George Georgescu - Florica (Tutu) Oroveanu (fiica adoptivă a inginerului Constantin Bușilă), București, str. Washington, nr. 9

1934-1936 Centru alimentar, Buzău

1934-1941 Casa Autonomă a Monopolurilor Statului, București Calea Victoriei, nr.150

1934-1937 Palatul Direcției Generale C.F.R. (Ministerul Transporturilor), București - colaborator principal arh. Ștefan Călugăreanu

1934-1935 Imobilul Tabacovici, București, Str. Dionisie, nr. 2

1934-1935 Imobilul inginerului Ficșinescu, București, str. Știrbei Vodă, nr. 92

1934 Casa inginerului Luca Bădescu, București, str. Muzeul Zambaccian, nr. 1

1934 Vila Olga Ștefănescu (Bébé), Sinaia - Cumpătu

1934-1935 Vila familiei Gigurtu, Predeal

1934-1935 Casa prof. Mircea Djuvara, București, Sstr. Sofia, nr. 14

1934 Mică uzină electrică pe litoral, Balcic

1934 Abatorul orașului Buzău, colaborator ing. B. Stinghe - demolat

1934-1935 și 1940 Abatorul orașului Bacău, colaborator ing. B. Stinghe - demolat

1934-1935 Sistemizarea parțială a orașului Bacău

1934-1936 Sistemizarea orașului București, în colaborare cu arh. R. Bolomei, arh. I. Davidescu, ing. T. Rădulescu

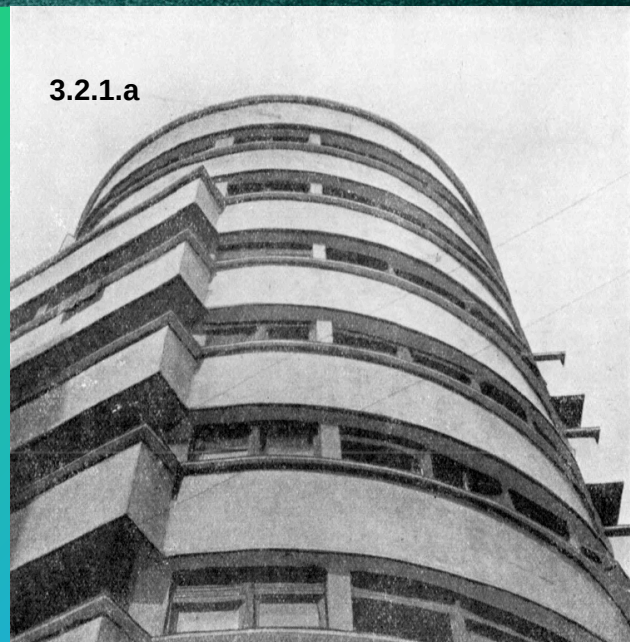


- 1935 Imobilul Stoianescu, București, str. Știrbei Vodă, nr. 20
- 1935-1937 Imobilul Casei de Credit a Magistraților, București, Bd. Magheru, nr. 24
- 1935-1937 Sistemizarea orașului Buzău
- 1936-1938 Biblioteca Academiei Române, București, Calea Victoriei
- 1936 Imobilul Giurgea, București, str. Știrbei Vodă, nr. 17
- 1936-1937 Imobilul Stoianescu, București, str. Știrbei Vodă, nr. 18
- 1936-1938 Imobilul doamnei Popovici - Mezin, București, str. Italiană, nr. 25
- 1936 Vila doamnei Ioanid, Balcic
- 1936 Lotizarea G. Crăiniceanu, Predeal
- 1936 Sistemizarea stațiunii Agigea
- 1936-1938 Casa inginerului Ion Gigurtu (arh. Paul Smărăndescu), București, str. Benito Mussolini, nr. 16-18 (azi, str. Nicolae Iorga) - refacere interioare
- 1937-1938 Gara regală, București - Băneasa (Mogoșoaia)
- 1937-1938 Gara regală, Sinaia - colaborator Serviciul de Arhitectură al C.F.R.
- 1937 Stație de călători, colaborator Serviciul de Arhitectură al C.F.R.
- 1937-1939 Școala Superioară de Război, București
- 1937-1939 Institutul de cercetări științifice, Șoseaua București-Ploiești (Km 42)
- 1937-1939 Institutul de fizică și chimie al Academiei Române, Cluj
- 1937-1944-1952 Ministerul Afacerilor Străine - Palatul Victoria, București
- 1937-1939 Imobilul cu birourile Societății „Mica”, București, Calea Victoriei, nr. 61-63 - dispărut la cutremurul din 4 martie 1977
- 1937 Pavilionul României la Expoziția Internațională de la Paris - concurs, premiul I și execuție
- 1937 Restaurantul României la Expoziția Internațională de la Paris - concurs, premiul I și execuție
- 1937 Sistemizarea stațiunii Timișul de Sus - colaborator Serviciul tehnic al orașului
- 1937-1942 Sistemizarea orașului Brașov - colaborator Serviciul tehnic al orașului
- 1938 Mormântul generalului Gheorghe Marcu (tatăl arhitectului), Craiova

3.2.1



3.2.1.a



1937-1938 Legația României la Praga

1942 Sistemizarea parțială a orașului Curtea de Argeș

1943-1945 Sistemizarea centrului civic al Brașovului - colaborator arh. T. Chițulescu

1945 Cavouri: Baron Lövendal, familiile Cosma, Eraclide, Iliescu, București, Cimitirul Bellu

1946-1947 Ambasada României la Viena - colaborator Serviciul de arhitectură al Ministerului Afacerilor Externe

1947 Ambasada României la Sofia - colaborator Serviciul de arhitectură al Ministerului Afacerilor Externe

PROIECTE NEREALIZATE:

Înainte de 1945:

1912 Proprietatea A. Gusti, București, Parcul Ioanid

1912 Casa Ilie Săbăreanu, București, Parcul Ioanid

1913 Catedrala Madona Dudu din Craiova; concurs, premiul I, 1914-1915 proiect de execuție - construită de arhitectul I. D. Traianescu pe fundațiile din proiectul lui D. M.

1914-1916 Casa N. Titulescu, București, Șoseaua Kiseleff, nr. 35

1923 Casa S.A.R. - Simona Alimănișteanu, București, Parcul Ioanid

1923 Imobil de raport R. Drăghicescu, București, str. Jules Michelet

1923 Vila Dan Corbescu, Afumați

1923 Pavilion (I. Doiciu) la Snagov (restaurant, lăptărie, debarcader)

1923 Casa Aurel Cosma, Timișoara

1924-1925 Crematoriul „Cenușa” (prima clădire de acest fel din Europa), București, proiect de execuție (construit de arhitectul I. D. Traianescu pe fundațiile din proiectul lui D.M.)

1926 Catedrala ortodoxă din Timișoara

1927 Palatul Academiei Române, concurs clasat I, anteproiect 1931

1928 Locuințe pentru muncitori, Reșița

1928 Vila ing. V. Vâlcovici, Constanța

1928 Vilă la Anina

1930 Piața Centrală, Costinești



- 1931 și 1957-1959 Piața Academiei Române, București
- 1934 Banca Marmorosch-Blank, București, extindere la Calea Victoriei
- 1934 Proprietatea Cesianu - Arion, București, Calea Victoriei, nr. 175 / str. Sevastopol
- 1934 Imobil de locuințe pentru muncitori, Anina
- 1934 Casa Predescu Corneliu, București, Calea Dudești, nr. 119
- 1935 Imobil de raport Solacolu, București, str. Dionisie, nr. 36
- 1935 Casa Weiss, București, str. Scaune, nr. 35
- 1936 Imobilul Gheorghe Fringhian - apartamente și birouri, Calea Victoriei, nr. 72
- 1936 Vilă la Costinești
- 1936 Sistemizarea orașului Stockholm, concurs internațional - în colaborare
- 1937 Gară, Constanța - colaborator Serviciul de Arhitectură al C.F.R.
- 1937 și 1959 Piața Victoriei din București
- 1938 Piața Palatului Republicii, București
- 1938-1939 Institutul Social Român, București
- 1938 Concurș pentru Piața Primăriei, București
- 1938 Legația Italiană - „Cassa d' Italia”, București, Calea Victoriei / Str. General Gheorghe Manu
- 1938 Studii pentru un Arc de triumf
- 1939 Concurș pentru Opera din București
- 1940 Casa Dobrescu, București, Șos. Vianu
- După anul 1945 (colaborator I.P.C.)
- Cartier universitar în nordul Capitalei
- Cartier universitar pe colina Arsenalului
- Cartier universitar în vestul Capitalei (de la Teatrul Muzical la Ciurel)
- Institutul Meteorologic Central
- Institutul de cultură fizică, București Nord

3.3.1

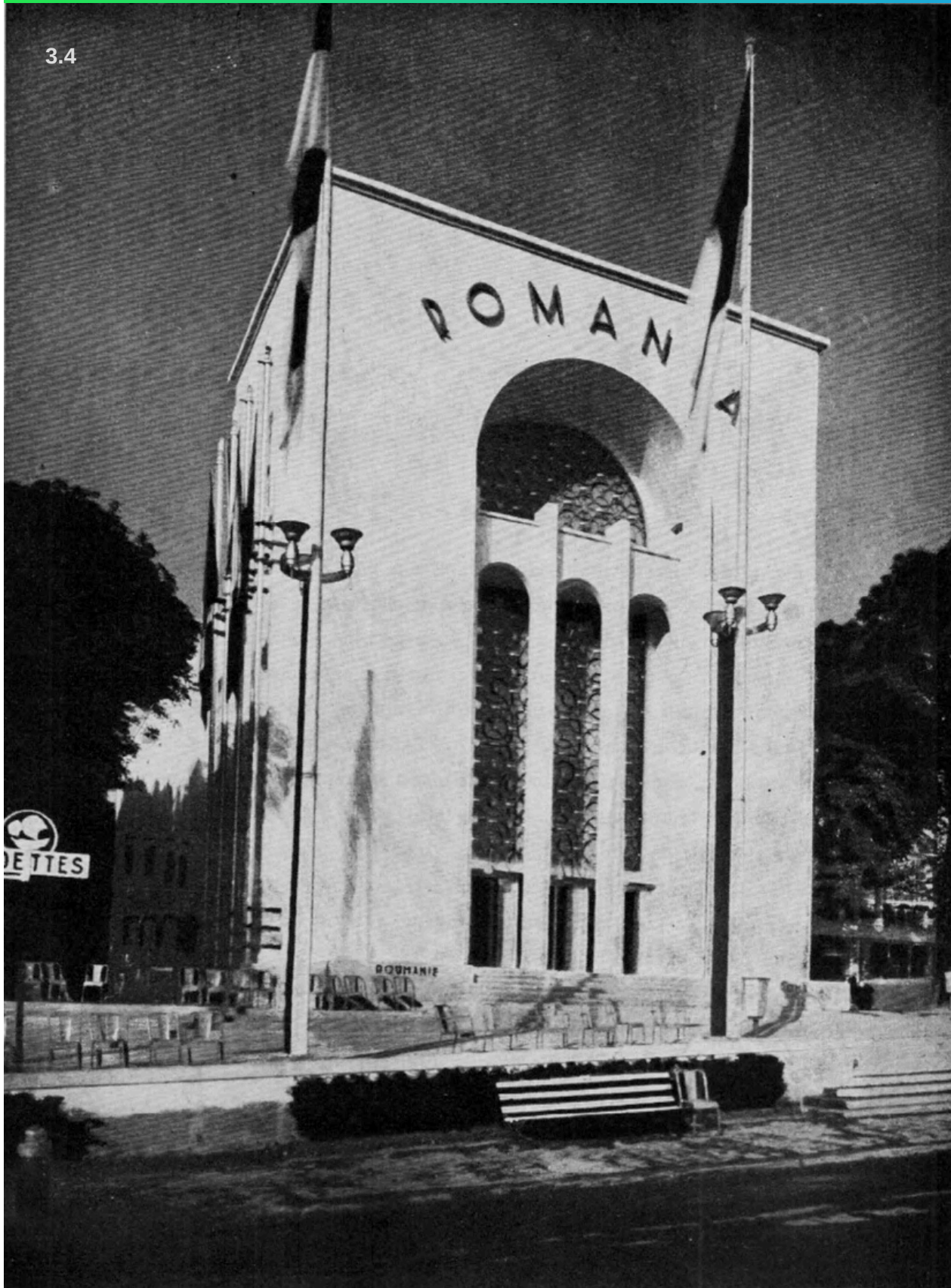


3.3.2



info 6

3.4



info 6

CAROLINE FERNOLEND

INTERVIU PUBLICAT DE CURATORIALIST.RO



**CREDINȚA ÎN SPIRITUL
COMUNITAR ȘI ÎN BINELE
COMUN ESTE ÎN ADN-UL
MEU DE SĂSOaicĂ**

CAROLINE FERNOLEND

Într-o lume în care comunitățile rurale par tot mai fragile, Caroline Fernolend a refuzat să plece. Mai mult decât atât, ea a ales să construiască. De peste trei decenii, munca ei în Viscri și în satele Transilvaniei vorbește despre răbdare, responsabilitate și o formă rară de determinare: aceea de a ține viu un mod autentic de viață.

**Un interviu sincer cu Caroline Fernolend
despre copilărie, comunitate și bucuria de
a construi pentru ceilalți, realizat de
Alexandra Bujeniță, Communication
Manager Hello Menthol.**

AMINTIRI DIN COPILĂRIA LA VISCRI

Cum v-ați imaginat viața când erați copil și ce din acea copilărie săsească v-a modelat spiritul de responsabilitate și solidaritate?

Caroline Fernolend: Consider că am fost un copil foarte norocos fiindcă am crescut într-o familie cu 2 frați: un frate mai mare cu 7 ani și o soră mai mică cu 5 ani. Fratele meu a fost mereu exemplul spre care ținteam. El învăța foarte bine și eu îmi doream să fiu ca el, de aceea am fost mereu silitoare la școală. Pentru sora mea, ea fiind mai mică, am simțit mereu că eu trebuie să o protejiez și să o menajez într-un fel. Noi, de mici, trebuia să preluăm responsabilități din treburile gospodărești: să dăm de mâncare la găini, să strângem frunze de sfeclă și să le dăm la prânz la porci, să ajutăm la adunatul fânului.



Mama mă trimitea cu mâncare caldă la prânz la tata, pe câmp, iar tata era un gospodar foarte harnic și priceput, el cosea cu mâna iarba pe care eu trebuia să o împrăștii ca să se usuce mai repede. Fânul adunat trebuia încărcat la tata în căruță și, apoi, urcat în podul grajdului, pentru ca iarna, bivolița noastră, și mai târziu, vaca noastră, să aibă ce mânca. Sora noastră era scutită de la muncile pe câmp, fiind mai mică.

Seara așteptam pe bancă în fața casei, împreună cu bunicii, ciurda satului. În acest timp și în serile de iarnă, bunica îmi povestea despre jocuri din copilăria ei, despre obiceiuri și tradiții, când a învățat să țese, cât de greu este să brodezi la lampa cu gaz.

Cred că bunica mea și, desigur, părinții mei mi-au insuflat dragostea și prețuirea pentru tot ce au creat strămoșii mei. Bunicii aveau o capră fiindcă ei puteau face doar atâta fân cât avea nevoie capra peste iarnă. Nu mai dețineau pământ, acesta a fost luat de CAP împreună cu caii și boii lor. În fiecare seară, după ce bunica mulgea capra, îmi dădea un pahar de lapte cald de la capră „ca să cresc mare și deșteaptă”, însă mie nu îmi plăcea deloc laptele de capră.

COMUNITATEA DIN VISCRI - DESPRE BUNĂTATE ÎN VECINĂTATE

Cum era satul Viscri în copilăria dumneavoastră și ce ați simțit când ați văzut cum se golește după 1990?

Caroline Fernolend: De mic copil, îmi plăcea să iau parte la viața satului: iarna eram toată ziua pe gheață cu copiii, mergeam să privesc nunțile, participam la toate înmormântările (cu toate că părinții mei mă certau), îmi plăcea cum cântau fanfarele satului la înmormântări.



La fel de mult îmi plăcea să merg la „Fosnicht” – carnavalul unde tata m-a învățat să dansez vals și polka, iar mama care era o dansatoare foarte bună, m-a învățat English vals. Îmi plăcea mult când mama cânta cu comunitatea din vecinătatea noastră și, cu timpul, am învățat și eu toate cântecele tradiționale săsești.

În 1990, am fost foarte tristă când, în primele 5-6 luni ale anului, a emigrat în Germania peste 70% din comunitatea noastră și, până la sfârșitul anului 1991, aproape 90% dintre ei. Mi-am dat seama atunci că patrimoniul construit de strămoșii noștri este în mare pericol. Nu mai existau vecinătățile, care te susțineau, care împreună, aveau grijă de întreținerea Bisericii Fortificate.

În anul 1984, când m-am căsătorit, fiecare membru din comunitate „a adus ceva la nuntă”: câteva ouă, un pic de zahăr, ulei, făină, unt, găini. Doar cu acest ajutor reușeam să pregătim lichiul nostru tradițional, pâinea, supa de găină pentru peste 200 de nuntași. În acel an, au fost 7 astfel de nunți susținute de comunitate. Era foarte firesc să „ajutăm”, fiindcă și noi și copiii noștri vor beneficia de acest ajutor odată.

Tot în anii 80, a fost nevoie să reparăm acoperișul casei unde ne-am mutat. Din vecinătatea noastră a venit din fiecare casă o persoana la descoperit (luat țigla de pe casă) și, după ce am reparat structura din lemn, din nou au venit să punem țigla la loc. Plata pentru membrii vecinătății consta într-un pahar cu rachiu și o bucată de pâine de casă.

Toate aceste modalități de conviețuire, de solidaritate, de spirit de comunitate, am simțit că le-am pierdut atunci cu plecarea masivă în Germania.

Cum era organizat satul Viscri în copilărie și ce structuri, obiceiuri sau ritmuri comunitare credeți că îi lipsesc astăzi?

Caroline Fernolend: La Viscri, comunitatea era organizată în patru vecinătăți, cu reguli pe care fiecare membru din vecinătate le respecta. Existau și amenzi, dar simbolice, pentru cei care nu respectau spiritul și responsabilitățile vecinătății, dar rușinea de a fi pedepsit era cea care te apăsa. Exista mult bun simț și solidaritate atunci. Azi, de multe ori, bunul simț lipsește unor persoane din comunitate.



PESTE 30 DE ANI DE CREDINȚĂ ÎN SPIRITUL COMUNITAR

De unde vine această „încăpățânare luminoasă” care v-a ținut pe drumul reconstrucției comunitare timp de decenii?

Caroline Fernolend: Credința în spiritul comunitar și în binele comun este în ADN-ul meu de săsoaică. Doar datorită acestei credințe, strămoșii mei, împreună cu restul comunității din Viscri, au reușit să construiască și să întrețină Biserica Fortificată, să construiască școala, casele, podurile, să paveze cu piatră de râu trotuarele pe lângă case, să folosească cu chibzuință pădurea comunității, pășunea cu stejarii seculari, să cultive terenurile agricole după un sistem în care al treilea an pământul era lăsat să se „odihnească”(pământul în jurul satului nostru este prea fertil).

Am încercat timp de peste 30 de ani să contribui cu tot ce mi-a stat în putință la reconstrucția/revitalizarea comunității din care fac parte, fiindcă simțeam atunci în 1991 ca și acum, că doar împreună prin muncă cinstită, prin păstrarea și punerea în valoare a tot ceea ce există deja în satul nostru, putem să ajungem la un trai mai bun, la mai multă bunăstare.

Mi-am dorit din suflet în toți acești ani de muncă susținută ca toate persoanele din comunitatea noastră, care muncesc și se implică, să ajungă la un nivel de trai mai bun. Visul meu s-a împlinit și sunt foarte fericită.



Care a fost primul proiect al Mihai Eminescu Trust și momentul în care ați simțit pentru prima dată că ceea ce construiți începe să funcționeze?

Caroline Fernolend: În anul 2000 când am reușit să înființăm Fundația Mihai Eminescu Trust (MET) în România, consider că a fost un moment crucial în dezvoltarea satului Viscri și a multor localități din Transilvania.

Eram atât de entuziasmată că, în sfârșit, am reușit să motivez un partener puternic care crede în „visurile” mele, așa că am început să formăm tinerii din sate care doreau să devină meșteri și să lucreze cu materiale și tehnici tradiționale. Au lucrat la început la proiecte mici, cum ar fi repararea și zugrăvirea fațadelor, apoi cum se fac îmbinările la căpriori și grinzi la un acoperiș.

Încet, pas cu pas, am dezvoltat conceptul de „sat de sine stătător” care foarte pe scurt constă în păstrarea și punerea în valoare a patrimoniului cultural într-un mod sustenabil, pentru dezvoltarea economiei locale și a bunăstării comunității.

În anii 2000, credeam că „satele noastre”, cele în care lucrează MET, vor ajunge la acest nivel în 5 ani. Azi știu că dezvoltarea unei comunități este dinamică și nu ajunge niciodată la un nivel final. Doar așa ajungem să progresăm în fiecare zi cu un pas înainte spre binele comun.



Ce v-a costat cel mai mult, personal, acest parcurs și ce sacrificii nu se văd din exterior?

Caroline Fernolend: Azi, știu că nu am petrecut suficient de mult timp cu familia mea după anul 1990. Cred că soțul meu și fiica noastră au avut de suferit din cauza dedicării mele și muncii excesive pentru comunitatea mea și, mai târziu, pentru MET. Cancerul prin care am trecut m-a făcut să îmi reașez prioritățile. Acum, pe primul loc este familia mea. Sunt recunoscătoare pentru fiecare zi pe care o putem petrece împreună cu nepoții noștri. Am crezut și cred, îmi place enorm ceea ce fac.

RELAȚIA REGELUI CHARLES AL III-LEA CU VISCRI

Cum a început relația cu regele Charles al III-lea și ce credeți că l-a legat atât de profund de Viscri și de Transilvania?

Caroline Fernolend: La prima vizită a MS Regele Charles al III lea, în anul 1998, obiectivul doamnei Jessica Douglas Home, președinta MET Londra, care a reușit să-l aducă în România, a fost să-l impresionăm. Am reușit acest lucru prin portul nostru tradițional săsesc: mama mea Sara, soțul meu Walter, fiica noastră Ursula și cu mine.

Faptul că România și Transilvania, în special, dețin valori naturale pe care alte țări din Europa le-au pierdut din cauza industrializării excesive, l-au impresionat pe MS Regele Charles al III lea. Valorile autentice care sunt păstrate și promovate la Viscri, cred că au fost un factor decisiv.



Ce rol a avut mama dumneavoastră în această poveste și ce înseamnă pentru dumneavoastră schimbul de scrisori dintre ei?

Caroline Fernolend: Mama era născută în aceeași zi cu MS. Acest fapt i-a apropiat și își scriau scrisori de felicitare. Mama îl aștepta la fiecare vizită cu un borcan de gem de rubarbar și MS îi trimitea mamei miere de albine. Am în grijă multe scrisori de suflet, însă sunt foarte personale și nu le vom face publice.

25 DE ANI MIHAI EMINESCU TRUST CU PESTE 1300 PROIECTE IMPLEMENTATE

Cum se poate face dezvoltare în satele transilvănene fără a pierde autenticitatea, în contextul presiunii turistice tot mai mari?

Caroline Fernolend: Cred că, prin exemplul nostru de reactivare a comunității de la Viscri, mulți locuitori din regiune și din toată România au fost motivați să vadă valorile patrimoniului autentic din jurul lor, mai ales la țară.

Păstrarea autenticității patrimoniului construit, punerea în valoare a resurselor naturale, a gastronomiei sunt exact motivele pentru care un turist vine în satele transilvănene. Mai ales în timpurile în care trăim azi, trebuie și mai mult să oferim potențialilor turiști un motiv special pentru care să vină în România, în Transilvania, acel motiv este autenticitatea.

După 25 de ani de Mihai Eminescu Trust, cum arată astăzi satele din Transilvania și cum priviți viitorul acestui demers?



Caroline Fernolend: După 25 de ani de activitate și peste 1300 de proiecte implementate, ne bucurăm de impactul și bunăstarea pe care am reușit să o aducem multor familii din satele din Transilvania.

Au plecat și din satele „noastre” tineri la oraș sau în străinătate. Unii au rămas acolo, alții s-au întors și au adus cu ei și o parteneră sau un partener cu care au ales să trăiască la țară. Alții, fără origini la țară, au ales să se mute aici. Au făcut un efort financiar și și-au deschis o mică afacere de familie, care să le asigure traiul, dar care să și fie folositoare comunității și să ofere locuri de muncă chiar în sate. Mulți dintre ei între timp au și copii sau au intrat în politica locală. Această mișcare este mai pronunțată la Viscri, unde sunt 15 familii tinere care au venit sau revenit la Viscri. Dar fenomenul există și în alte sate și sunt comunități rurale care întineresc. Toate aceste rezultate pozitive obținute prin multă muncă dedicată a echipei MET România continuă cu același entuziasm și anul acesta și încă mulți ani de acum încolo. Mai este foarte mult de îmbunătățit în comunitățile noastre, dar împreună putem reuși să obținem și mai multe rezultate.

O ZI OBIȘNUITĂ LA VISCRI

Cine este Caroline Fernolend atunci când nu este directoarea Mihai Eminescu Trust și cum arată o zi obișnuită din viața dumneavoastră?

Caroline Fernolend: Sunt o persoană foarte fericită și împlinită. Mă bucur în fiecare dimineață când razele soarelui mă trezesc. Fac gimnastica mea de dimineață și tot ce este necesar ca să fiu fresh. Apoi mă duc să dau drumul la frumoasele mele găinușe, le dau mâncare și apă curată. Îi dau o mângâiere lui Burcuș, câinele nostru de 13 ani, el mănâncă doar din mâna mea, mai nou. Le dau de mâncare la cele 7 pisici ale noastre și apoi beau ceai din plantele medicinale pe care eu le adun.



Merg un pic după ora 8 să duc nepoții la grădiniță. Pe drum, le povestesc legende locale sau povești. Dusul și adusul de la grădiniță a nepoților noștri este acum activitatea pe care o îndrăgesc cel mai mult. După ce mă întorc, luăm micul dejun și încep munca pentru MET până la ora 16:00.

Aduc nepoții la noi până după ora 18:00 când termină părinții lor munca. Este o mare plăcere pentru noi să ne jucăm cu ei cărți, să citim sau să grădinărim.

CUM POȚI SUSȚINE FUNDAȚIA MIHAI EMINESCU TRUST

Caroline Fernolend: În fiecare sat în care lucrăm, de la Viscri la Alma Vii, patrimoniul capătă din nou viață, iar oamenii își recapătă încrederea în puterea comunității. Aici merg resursele noastre, aici merg și donațiile voastre. Redirecționând 3,5% din impozitul pe venit sau 20% în cazul unei firme, puteți sprijini direct restaurări, meșteșuguri, educație și proiecte care schimbă real viața satelor transilvănene.

Dacă dorești și tu să susții proiectele Fundației, completează formularul 230: <https://formular230.ro/fundatia-mihai-eminescu-trust>.

Fotografii: Mihai Eminescu Trust (Ionuț Macri, Adrian Ursu)

EXPOZIȚII ȘI EVENIMENTE CULTURALE SIBIENE

INFO 8

DE DORIN BOILĂ



**„PANORAMA TRANSILVANIA” –
FOTOGRAF STEFAN JAMMER**

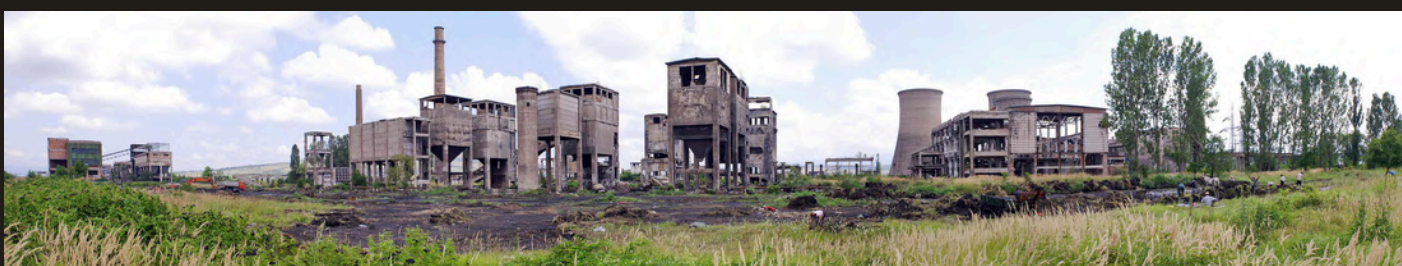
PARTEA V-A



INDUSTRIA - STAREA DIN 1990 ȘI DIN PREZENT

Imaginea stării urban-arhitecturale a platformelor industriale relativ dezvoltate din Transilvania ultimelor decenii de comunism ne arată, prin ochii unui relativ neutru observator, că în anii '90 ai secolului trecut ceva foarte grav s-a întâmplat în acest domeniu: o frână incredibilă, de sorginte politică, a dus la stoparea dezvoltării acestei ramuri esențiale a economiei, tocmai când țara avea mai mare nevoie să urce pe alte paliere de eficiență! În sprijinul căii total greșite a modificării paradigmei de dezvoltare s-au adus numeroase motive mincinoase: lipsa de productivitate, lipsa dotării moderne, lipsa piețelor de desfacere, produse mai ieftine cumpărabile de pe piața internațională... După cum se poate vedea acum, nimănui nu-i păsa de milioanele de oameni rămași fără un loc de muncă, de milioanele de membri ai familiilor lor, de puternica debalansare a economiei naționale, inclusiv de lipsa capitalului de investiții a întreprinzătorilor autohtoni...

Aceste fenomene, mai degrabă de natură politică, probând o agendă profund antiromânească (industria noastră era o „grămadă de fier vechi”, ne trage înapoi economic, mai bine cumpărăm licențe...) au dus la închiderea intempestivă a mii de întreprinderi, la pustiirea a sute de platforme industriale și, mai grav, la vânzarea pe mai nimic a unor întregi industrii adversarilor țării noastre =: industria aluminiului și cel puțin zece combinate metalurgice unor așa-zisi magnați ruși, de fapt exponenții statului-mafiot rusesc!





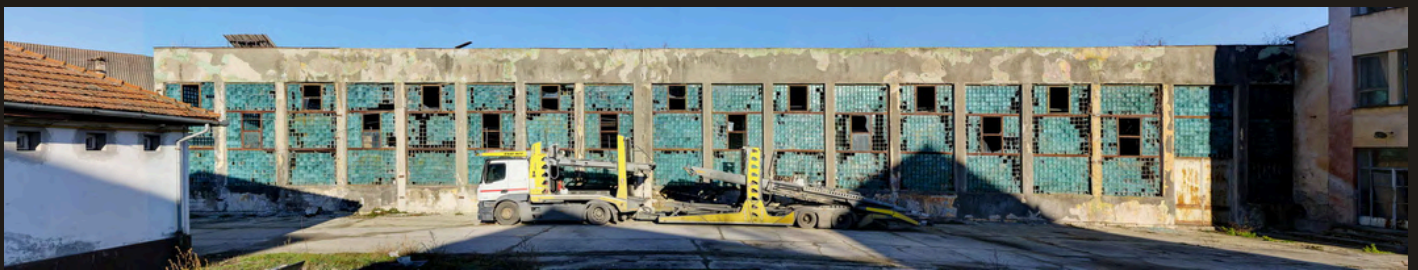
Aici ar fi fost, de fapt, momentul pornirii unui „proces al postcomunismului românesc”, în urma căruia se puteau obține tocmai fondurile necesare revitalizării industriei naționale! Ca să nu mai vorbim despre sutele de mii de hectare teren agricol de prima clasă și păduri seculare înstrăinate unor cumpărători cel puțin dubioși!

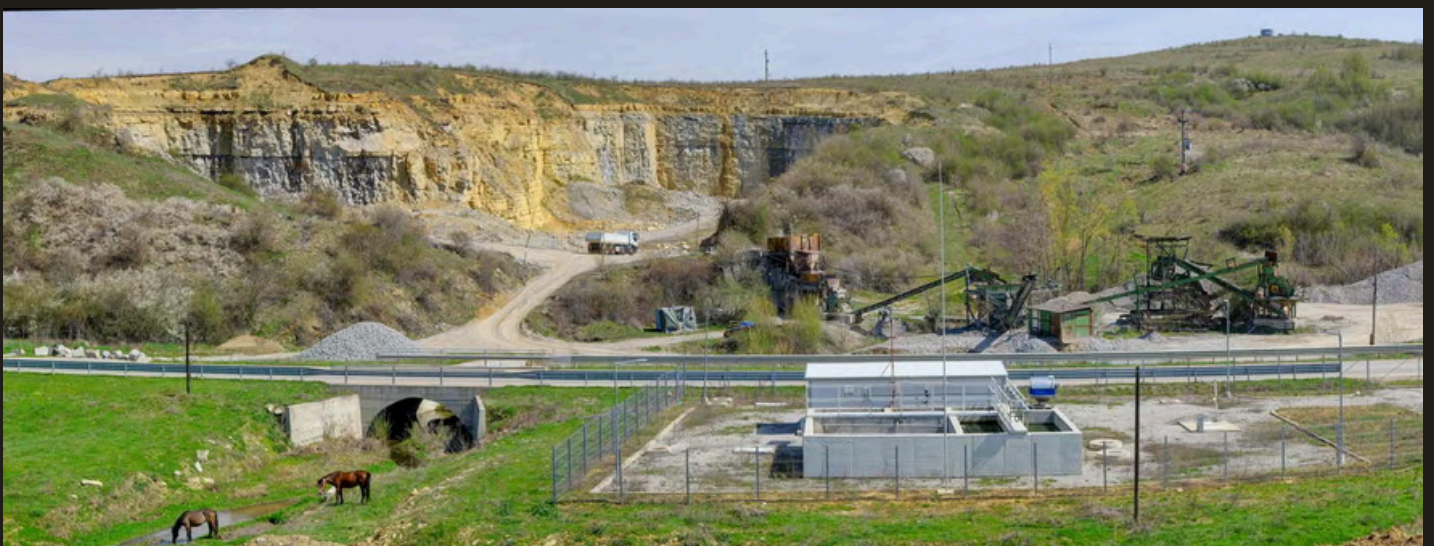
Cam din aceste motive am ajuns țara cu cea mai mare emigrație pe timp de pace, mii de localități văduvite de forța de muncă a celor între 20 și 60 de ani... Cei rămași, analfabeți politic, care nu realizează nici măcar situația în care ei-înșiși se află, (ca viitori pensionari cu pensii de cel mult jumătate din cele actuale), se miră că importăm sute mii de lucrători din țări ale Asiei, marea majoritate total necalificați!

Privind fotografiile lui Jammer rămânem melancolici asupra potențialului acestor platforme industriale distruse intenționat, la cât s-a pierdut în zeci de ani de inactivitate, la populația de „vânători și culegători” de fier-vechi, ce au avut resursă gratis și nimeni nu s-a deranjat...

Iată un memento cu valoare de avertisment, despre un fenomen de-a dreptul tragic, care s-a desfășurat sub ochii noștri și care, de-abia de aici încolo, va duce la bulversări grave în economia românească și la scăderea generală a nivelului de trai.









**ARHITECTURA ÎNCEPE CU DATE:
INTELIGENȚA ARTIFICIALĂ SCHIMBĂ
PUNCTUL DE PLECARE AL PROIECTĂRII**

Pentru mult timp, arhitectura a pornit de la materie. Piatra, cărămida, betonul sau oțelul reprezentau baza din care se construiau ideile și formele spațiului. Astăzi însă, într-un context dominat de digitalizare și inteligență artificială, punctul de plecare al proiectării începe să se schimbe: înainte de materiale, apare informația.

Această schimbare a fost tema centrală a First Matter Symposium, organizat la David R. Ravin School of Architecture din cadrul University of North Carolina at Charlotte. Pornind de la conceptul alchimic prima materia – materia primordială din care se pot transforma toate lucrurile – discuțiile au propus o reinterpretare contemporană: în arhitectură, „materia inițială” devine tot mai des datele.

DATELE CA MATERIAL DE PROIECTARE

Inteligența artificială nu mai este doar un instrument tehnologic în arhitectură. Ea începe să influențeze modul în care este gândit întregul proces de proiectare.

Pentru arhitectul și cercetătorul Andrew Witt, profesor la Washington University in St. Louis, datele pot fi tratate ca un material arhitectural. Modele computaționale și simulări complexe permit integrarea în proiectare a unor informații despre sisteme ecologice, infrastructuri globale sau dinamica resurselor naturale.

Astfel, arhitectura poate opera la scări mult mai mari decât cea a unei clădiri individuale. Analiza degradării mediului, monitorizarea ecosistemelor sau modelarea schimbărilor climatice pot deveni parte din procesul de design. În acest context, arhitectul nu mai modelează doar forme, ci interpretează fluxuri de date care influențează deciziile materiale și spațiale.

INTELIGENȚA ARTIFICIALĂ ȘI CREATIVITATEA ARHITECTURALĂ

Arhitectul Karel Klein, profesor la Sci-Arc, explorează modul în care AI transformă creativitatea în proiectare.

Modelele de învățare automată pot analiza volume uriașe de imagini și desene arhitecturale, identificând tipare și generând noi interpretări vizuale. Practic, capacitatea umană de a observa și reproduce modele – ceea ce filosoful Walter Benjamin numea „facultatea mimetică” – este amplificată de algoritmi.

Interesant este că rezultatele cele mai inovatoare apar uneori atunci când seturile de date sunt limitate. Restrângerea informației poate produce combinații neașteptate și idei noi, o strategie pe care cercetătorii o numesc „ignoranță productivă”.

În acest context, arhitectul devine tot mai mult un curator al informației, alegând ce date intră în procesul de proiectare și cum sunt interpretate.

MATERIA ȘI PERSPECTIVA TIMPULUI LUNG

În paralel, cercetările profesorului Brandon Clifford de la MIT readuc în discuție materia însăși, dar într-o perspectivă diferită.

Inspirat de tehnici constructive antice, precum zidăria ciclopiană folosită în structuri istorice din America de Sud, Clifford explorează sisteme constructive bazate pe blocuri masive de piatră care pot fi mutate și reutilizate în diferite configurații.

Prin combinația dintre fabricație digitală și analiza computațională a materialelor, aceste experimente propun o arhitectură gândită pentru cicluri materiale de foarte lungă durată – o perspectivă numită adesea „deep time”.

UN NOU ÎNCEPUT PENTRU PROCESUL DE PROIECTARE

Exemplele prezentate în cadrul First Matter Symposium sugerează o schimbare fundamentală în modul în care începe procesul de proiectare. În loc să pornească exclusiv de la forme sau materiale, arhitectura contemporană se bazează tot mai mult pe sisteme complexe de informații, interpretare și analiză.

Datele despre mediu, infrastructură, resurse sau comportamentul utilizatorilor devin parte integrantă a procesului creativ. În același timp, inteligența artificială transformă modul în care arhitecții explorează posibilitățile formale și conceptuale ale proiectării.

În acest context, materia nu dispare din arhitectură, dar apare într-o relație nouă cu informația. Proiectarea nu mai începe doar cu beton, oțel sau lemn, ci cu modele digitale, simulări și interpretări ale datelor.

Iar pentru arhitecții care operează într-o lume dominată de schimbări climatice, presiuni asupra resurselor și tehnologii emergente, această transformare poate redefini însăși esența profesiei: arhitectura ca disciplină care traduce informația în spațiu construit.

Foto: Biblioteca și laboratorul din Tripus Aureus

DAN FLORIN FLORUȚ, ADMINISTRATOR - AEDILIS PROIECT:

ARHISPEC



**„ARHITECTURA NU ESTE UN GEST GRATUIT, CI O INVESTIȚIE ÎNTR-UN MOD
MAI BUN DE A CONSTRUI VALOARE PE TERMEN LUNG.”**

Într-un domeniu marcat de presiuni constante, de la termene și bugete până la impredictibilitatea proceselor administrative, AEdilis Proiect propune o abordare care reîntoarce arhitectura la esența sa: un proces construit cu sens, pornit din înțelegerea profundă a oamenilor, a contextului și a nevoilor reale.

Coordonat de arh. urb. Dan Florin Floruț, biroul își definește practica prin echilibrul dintre rigoare și sensibilitate, între disciplină tehnică și expresie arhitecturală. Într-o piață în transformare, în care eficiența și identitatea trebuie să coexiste, AEdilis mizează pe claritate în proces, colaborare reală și o cultură internă orientată spre evoluție continuă.

Am discutat cu Dan Florin Floruț, Administrator – AEdilis Proiect, despre modul în care un proiect capătă direcție, despre provocările actuale ale profesiei, despre relația cu beneficiarii și despre ce va face diferența pentru birourile de arhitectură în perioada 2026–2027.

AEdilis Proiect vorbește despre arhitectură ca despre un proces care începe din interior – dintr-o dorință, o stare, o viziune. Cum recunoașteți un proiect care merită să fie dus mai departe și cum îl transformați din intenție în direcție clară?

Pentru noi, un proiect merită dus mai departe atunci când identificăm în el mai mult decât o temă de proiectare sau un necesar funcțional. Ne interesează acele situații în care există o intenție reală, o nevoie autentică și deschiderea beneficiarului către un proces construit cu sens. Recunoaștem un proiect valoros atunci când are potențialul de a genera nu doar un obiect bine rezolvat tehnic, ci un spațiu relevant pentru cei care îl vor folosi.

Transformarea intenției în direcție clară începe prin dialog, ascultare și clarificare. Punem multe întrebări, încercăm să înțelegem contextul, ritmul de viață, valorile, constrângerile și aspirațiile beneficiarului. Din această etapă extragem esența proiectului, iar apoi o traducem într-un concept coerent, într-o logică funcțională și într-o expresie arhitecturală care să poată susține întregul demers până la final.



Proiect de restaurare și reabilitare a Castelului Teleki

- **Într-un domeniu adesea dominat de termene limită și presiune financiară, cum reușiți să protejați calitatea procesului creativ?**

Calitatea procesului creativ se protejează, în primul rând, prin structură. Creativitatea nu înseamnă improvizație, ci capacitatea de a genera soluții valoroase în interiorul unor limite reale. De aceea, pentru noi, organizarea internă, etapele clare de lucru și disciplina decizională sunt esențiale.

Încercăm să nu sacrificăm fazele de analiză și de concept, pentru că acolo se iau cele mai importante decizii. De multe ori, graba aparent eficientă produce, de fapt, costuri mai mari mai târziu. Protejăm calitatea și printr-o comunicare onestă cu beneficiarii, explicând de ce anumite etape au nevoie de timp și de rigoare. În același timp, căutăm să fim eficienți, dar fără să reducem proiectarea la o simplă reacție la presiuni de termen sau buget.

- **Care sunt provocările reale pe care le întâmpinați astăzi în proiectare – birocrăție, lipsă de predictibilitate, fluctuații de costuri? Ce mecanisme interne ați dezvoltat pentru a le gestiona?**

Astăzi, una dintre cele mai mari provocări este lipsa de predictibilitate. Birocrația rămâne un factor important, mai ales prin timpii inegali de avizare și prin interpretările diferite ale aceluiași reglementări. În paralel, fluctuațiile de costuri și dinamica pieței de execuție influențează direct deciziile de proiectare și ritmul investițiilor.

Pentru a gestiona aceste realități, am dezvoltat un mod de lucru bazat pe anticipare, etapizare și comunicare constantă. Încercăm să construim scenarii, să luăm în calcul variante alternative și să păstrăm proiectele suficient de flexibile încât să poată absorbi anumite schimbări fără să își piardă coerența. De asemenea, punem mult accent pe coordonarea internă și pe dialogul cu toți factorii implicați, pentru că o decizie bine sincronizată reduce semnificativ riscul de blocaj ulterior.



Fabrică de componente pentru industria aeronautică

- **Cum s-a schimbat profilul beneficiarului în ultimii ani? Simțiți o creștere a nivelului de educație arhitecturală sau, dimpotrivă, o orientare mai accentuată spre pragmatism?**

Observăm ambele direcții, uneori chiar în același proiect. Există beneficiari tot mai informați, mai atenți la calitatea spațiului, la lumină, la materialitate, la sustenabilitate și la felul în care arhitectura influențează viața de zi cu zi. În acest sens, nivelul de educație arhitecturală a crescut.

În același timp, există și o orientare tot mai clară spre pragmatism, generată de contextul economic, de presiunea costurilor și de nevoia de eficiență. Nu vedem neapărat o contradicție între cele două. Credem că maturizarea beneficiarului înseamnă tocmai capacitatea de a înțelege că arhitectura bună nu este un gest gratuit, ci o investiție lucidă într-un mod mai bun de a trăi, de a lucra sau de a construi valoare pe termen lung.

- **Spuneți că evoluția echipei este esențială. Cum construiți o cultură internă care să mențină echilibrul între disciplina tehnică și sensibilitate estetică?**

Pentru noi, acest echilibru este esențial și se construiește în timp, prin felul în care lucrăm zi de zi. Încercăm să formăm o echipă care înțelege că rigoarea tehnică și sensibilitatea estetică nu sunt două direcții separate, ci două fețe ale aceluiași proces. Un proiect bun trebuie să fie, în același timp, clar, construit corect și expresiv.

Cultura internă se dezvoltă prin dialog profesional, prin asumarea standardelor de calitate și prin încurajarea responsabilității individuale. Ne dorim colegi care nu execută mecanic, ci gândesc, pun întrebări și participă activ la definirea soluțiilor. În același timp, credem că disciplina, atenția la detaliu și capacitatea de coordonare sunt la fel de importante ca intuiția și sensibilitatea pentru spațiu.

Noul sediu al primăriei Ocna Șugatag



- **Piața proiectării pare să traverseze o etapă de ajustare. Cum vedeți dinamica anilor 2026–2027 pentru birourile de arhitectură de dimensiune medie?**

Credem că perioada 2026–2027 va fi una care va pune accent pe claritate, adaptabilitate și eficiență reală. Pentru birourile de arhitectură de dimensiune medie, provocarea nu va fi doar să atragă proiecte, ci să își definească foarte bine poziționarea, competențele și modul de lucru.

Vedem această etapă ca pe una de selecție naturală, în care vor conta foarte mult consistența profesională, capacitatea de coordonare și relația de încredere cu beneficiarii și partenerii. Birourile medii au avantajul unei structuri suficient de flexibile pentru a se adapta, dar și suficient de consolidate pentru a gestiona proiecte complexe. Credem că vor performa acele echipe care pot oferi simultan viziune, rigoare și predictibilitate.

- **Cum reușiți să mențineți coerența unei viziuni arhitecturale atunci când apar modificări repetate sau constrângeri neprevăzute?**

Coerența unei viziuni nu înseamnă rigiditate. Din contră, ea presupune să știi care sunt acele principii de bază care nu trebuie pierdute, chiar dacă anumite componente ale proiectului se modifică. În orice proiect există ajustări, uneori numeroase, însă dacă ideea centrală este bine definită de la început, ea poate ghida toate adaptările ulterioare.

Noi încercăm să distingem mereu între ceea ce este esențial și ceea ce este negociabil. Atunci când apar constrângeri noi, revenim la miza inițială a proiectului și căutăm soluții care păstrează logica spațială, relația cu contextul și caracterul general al intervenției. Flexibilitatea este necesară, dar nu ar trebui să însemne pierderea identității proiectului.

Sediu Aedilis Proiect SRL



- **Ce înseamnă pentru AEdilis sustenabilitate dincolo de certificări sau cerințe minime? Este o direcție asumată strategic sau un filtru natural în procesul de proiectare?**

Pentru noi, sustenabilitatea nu este doar o listă de condiții de bifat și nici exclusiv o chestiune de certificare. O vedem ca pe o formă de responsabilitate profesională care începe cu deciziile de bază: amplasare, orientare, raportare la climă, eficiență funcțională, durabilitatea materialelor, flexibilitatea în utilizare și capacitatea unei clădiri de a rămâne relevantă în timp.

Este, în același timp, o direcție asumată și un filtru natural al proiectării. Nu tratăm sustenabilitatea ca pe un strat adăugat ulterior, ci ca pe un criteriu integrat încă din fazele incipiente. Credem că o arhitectură cu adevărat sustenabilă este cea care consumă inteligent resurse, răspunde corect contextului și își păstrează valoarea de utilizare și de expresie pe termen lung.



Sediul nou al primăriei Dumbrăvița

- **În ce măsură colaborarea cu partenerii (ingineri, consultanți, constructori) influențează rezultatul final? Ce ați învățat din aceste interacțiuni?**

Influențează decisiv rezultatul final. Arhitectura nu se construiește izolat, ci prin colaborare. Oricât de clară ar fi viziunea inițială, calitatea finală a proiectului depinde foarte mult de felul în care ea este înțeleasă, susținută și rafinată împreună cu inginerii, consultanții și constructorii.

Din aceste colaborări am învățat, în primul rând, că dialogul real produce proiecte mai bune decât abordările compartimentate. Am învățat să valorificăm expertiza celorlalți, să integrăm din timp observațiile tehnice și să căutăm soluții comune, nu compromisuri forțate. De asemenea, am înțeles cât de importantă este compatibilitatea profesională între parteneri și cât de mult contează încrederea reciprocă în procesele complexe.

- **Observați o creștere a cererii pentru proiecte cu identitate puternică sau pentru soluții standardizate și eficiente?**

Piața cere astăzi ambele tipuri de răspuns, iar diferența vine din tipologia proiectului, din profilul investiției și din obiectivele beneficiarului. În anumite zone există o presiune clară pentru eficiență, optimizare și soluții reproductibile, mai ales acolo unde timpul și costul sunt dominante.

În același timp, observăm și o nevoie tot mai mare de identitate, mai ales în proiectele care înțeleg valoarea diferențierii. Fie că vorbim despre locuire, ospitalitate, spații de lucru sau proiecte mixte, beneficiarii încep să înțeleagă că un proiect cu personalitate coerentă poate genera valoare suplimentară, atât economică, cât și culturală. Credem că miza reală este să găsești echilibrul corect între eficiență și caracter.

- **Ce tipuri de proiecte vă propuneți să dezvoltați în următorii doi ani? Există o direcție clară de specializare sau preferați diversitatea programatică?**

În următorii ani ne dorim să dezvoltăm proiecte în care putem avea o contribuție reală, nu doar formală. Suntem interesați de acele programe care ne permit să lucrăm profund cu spațiul, cu relația dintre funcțiune și identitate, dintre context și expresie arhitecturală. Ne interesează proiectele bine articulate, indiferent de scară, atâta timp cât există deschidere pentru calitate și coerență.

În același timp, credem în valoarea unei diversități programatice controlate. Specializarea este importantă, dar nu ne dorim o limitare rigidă. Preferăm să consolidăm anumite direcții în care avem experiență și afinitate, păstrând totodată deschiderea către proiecte diferite, care ne provoacă și ne ajută să evoluăm. Pentru noi, relevanța proiectului este mai importantă decât eticheta lui strictă.

Sediul primăriei Cernești



- **Privind spre viitor, ce credeți că va face diferența pentru un birou de arhitectură: capacitatea de adaptare, consistența valorilor sau abilitatea de a crea proiecte care rămân relevante în timp?**

Credem că diferența reală va veni din capacitatea de a le păstra împreună. Adaptarea este necesară, pentru că realitatea profesională se schimbă constant. Consistența valorilor este esențială, pentru că fără ea un birou își pierde identitatea. Iar capacitatea de a crea proiecte relevante în timp rămâne, probabil, testul cel mai important.

În fond, un birou de arhitectură nu este definit doar de felul în care răspunde unei comenzi imediate, ci de felul în care reușește să transforme constrângerile prezentului în spații care au sens și peste ani. Pentru noi, acesta este obiectivul: să construim proiecte coerente, bine gândite și durabile, care își păstrează valoarea dincolo de momentul în care au fost realizate.



Premiul II Cam.Comerț și Industrie

CULOAREA ANULUI 2026 PENTRU EXTERIOR: NOUL STANDARD PENTRU PROIECTELE REZIDENȚIALE



În arhitectura rezidențială din România, exteriorul rămâne, de multe ori, o etapă tratată la final, mai degrabă ca un exercițiu de finisaj decât ca parte integrantă a proiectului. Fațadele sunt frecvent dominate de alegeri sigure sau repetitive, iar relația dintre material, culoare și context este rar explorată în profunzime. În acest context, direcțiile internaționale legate de cromatică devin relevante nu ca tendințe decorative, ci ca indicatori ai unei schimbări mai ample în modul de proiectare.

Pentru 2026, una dintre aceste direcții este revenirea la tonuri neutre, echilibrate, cu o prezență discretă, dar bine calibrată. Nuanțele din zona taupe, care combină griul cu brunul, propun o alternativă matură la contrastul puternic sau la culorile saturate care au dominat multe proiecte locale în ultimii ani. Este o cromatică ce funcționează bine în relație cu materialele naturale și cu peisajul, fără să devină invizibilă sau lipsită de caracter.

Această abordare devine cu atât mai relevantă în România, unde tot mai multe proiecte încearcă să se apropie de o arhitectură mai calmă, mai coerentă vizual. În zonele rezidențiale noi, dar mai ales în proiectele de renovare sau conversie, apare nevoia de integrare, nu de diferențiere agresivă. O culoare neutră, bine aleasă, poate echilibra volume, poate pune în valoare proporțiile și poate reduce fragmentarea vizuală a ansamblurilor construite.

În același timp, se observă o schimbare subtilă de strategie: nu mai este necesară o intervenție completă asupra fațadei pentru a obține un rezultat vizibil. Accentul începe să se mute către detalii – tâmplării, uși de acces, elemente de lemn, zone de contur. Ajustările punctuale, dacă sunt bine gândite, pot schimba semnificativ percepția unei clădiri fără a implica costuri majore. Pentru dezvoltatori și producători, această direcție deschide o zonă interesantă. Cererea nu mai este doar pentru produse standard, ci pentru soluții care oferă flexibilitate și coerență vizuală. Finisajele trebuie să funcționeze atât individual, cât și în combinație, iar paletele de culori devin instrumente de proiectare, nu simple opțiuni de catalog.

Pe termen lung, această orientare către nuanțe neutre și intervenții controlate poate contribui la maturizarea imaginii urbane. Într-un peisaj construit adesea fragmentat și eclectic, coerența devine un avantaj. Nu în sensul uniformizării, ci al unei relații mai bine gândite între clădiri, materiale și context.

În final, discuția despre culoare nu este doar despre estetică. Este despre cum alegem să construim și să integrăm arhitectura în mediul în care apare. Iar în România, unde piața evoluează rapid, aceste nuanțe aparent simple pot deveni un semn al unei schimbări mai profunde în modul de a proiecta.

IVONA AMARIȚEI, CUMULUS:

ARHISPEC



„FĂRĂ O GESTIONARE CORECTĂ A TIMPULUI ȘI BUGETULUI,
ARHITECTURA RISCĂ SĂ RĂMÂNĂ UTOPIE”

Într-o industrie în care creativitatea este adesea pusă în tensiune cu termenele și bugetele, CUMULUS propune o abordare care tratează arhitectura ca un echilibru între viziune și control. Prin implementarea unui sistem clar de design management și prin redefinirea rolurilor în echipă, biroul își propune să transforme procesul de proiectare într-un demers predictibil, eficient și orientat spre performanță.

Am discutat cu Ivona Amariței, Senior Partner - [Cumulus Architecture Office](#) despre cum poate fi structurată creativitatea fără a o limita, despre rolul dublu Project Owner – Design Manager în livrarea proiectelor și despre modul în care analiza economică și rigoarea proceselor devin factori esențiali pentru succesul arhitecturii în contextul actual.

- **CUMULUS pune accent pe un sistem riguros de proiect & quality management. Ce a determinat implementarea acestui model și cum v-a schimbat concret modul de livrare a proiectelor?**

Orice proiect de arhitectură este, în esență, un organism dual. Pe de o parte, avem aspectul arhitectural calitativ — acea sferă a creativității, a viziunii estetice și a conceptului care dă sens spațiului. Pe de altă parte, regăsim aspectul organizatoric, motorul invizibil format din planificare riguroasă și managementul resurselor, fără de care nicio schiță nu poate deveni realitate.

În industria noastră, circulă o glumă celebră care ilustrează prăpastia dintre viziuni: se spune că pentru ingineri „cel mai bun proiect este cel care nu se mai face” (eliminând astfel orice risc tehnic sau neprevăzut), în timp ce pentru arhitecți „cel mai bun proiect este cel care se face”, deoarece acesta aduce vizibilitatea și confirmarea valorii creative. Totuși, dincolo de pasiune, realitatea ne obligă să privim spre ingredientele indispensabile oricărei construcții: timpul și banii.

Aceste resurse economice nu sunt doar constrângeri ale clientului, ci piloni fundamentali pentru proiectant. Fără o gestionare corectă a acestora, arhitectura riscă să rămână la stadiul de utopie sau, mai rău, să devină un eșec financiar. De aici a apărut nevoia noastră organică de a implementa proceduri clare de Design Management. Am înțeles că, pentru a produce arhitectură de înaltă calitate, trebuie să stăpânim mecanismele care o fac posibilă.

Transformarea internă: De la viziune la standard

Primul pas în această direcție a fost asumarea rolului de învățăcel de către noi, partenerii. Am participat la cursuri specializate de proiect management, realizând rapid că metodele clasice trebuie adaptate specificului creativ. Nu ne-am oprit la teorie; am colaborat îndeaproape cu specialiști pentru a ne crea propriul standard de management de proiect aplicat pe proiectare. Acesta nu este un set rigid de reguli, ci un limbaj comun care traduce viziunea artistică în etape livrabile, termene de execuție și bugete controlate.

Implementarea nu s-ar fi putut realiza fără pregătirea colegilor noștri. Am investit în formarea echipei, introducând rolul strategic de Design Manager. Acesta nu este doar un organizator de activități sau un „planner”, ci este puntea de legătură care protejează creativitatea arhitectului de haosul organizatoric. Design Managerul se asigură că fluxul de lucru este fluid, că resursele sunt optimizate și că arhitectul are libertatea de a se concentra pe ceea ce știe să facă mai bine: să creeze spații remarcabile.

CITIȚI ÎNTREG INTERVIUL AICI

ARHITECTURA CA RUGĂCIUNE

DE DAN COMA

ACUM APROAPE 25 DE ANI S-A ÎNTÂMPLAT CEVA APROAPE MIRACULOS.

Eram la Sibiu, la sfârșitul anului 2002... războiul din Irak începuse... eram deprimat... și mă întorceam de la Ordinul Arhitecților, mergând pe strada Tribunei, spre casă... lângă Catedrala Ortodoxă, în vitrina librăriei teologice, am văzut o carte: Filmul ca rugăciune, scrisă de Elena Dulgheru. Era despre marele regizor de film rus Andrei Tarkovski.

Ca într-o transă, m-am dus acasă și am scris un scurt text invitațional pentru o competiție de arhitectură: ARCHITECTURE AS PRAYER – A HOUSE FOR ANDREI TARKOVSKI.

Am lansat-o a doua zi, prin OAR, sucursala Sibiu.

După aproximativ două luni am început să primim lucrări din Noua Zeelandă, Mexic, Statele Unite, Franța, Italia, Germania, Japonia, Argentina, Olanda, Australia... și chiar și din România.





A fost superb... Mai târziu, o arhitectă din New York mi-a spus că, atunci, în New York, exista un fel de „buzz” în jurul acestei competiții, multă lume vorbea despre ea.

Da, a fost minunat... Am primit în jur de 80 de proiecte din multe țări.

De ce a fost minunat? Fiindcă s-a demonstrat, din nou, că puterea artei este mare, dacă există convingere, intuiție și dacă inima își spune cuvântul.

Nimeni nu auzise de Sibiu, atunci, în afara țării... România nici nu intrase în Uniunea Europeană... cu toate acestea, mulți arhitecți și studenți și-au trimis lucrările la Sibiu, cu eforturi și cheltuieli, fiindcă nu le-au trimis digital, ca acum... am primit tuburi, pachete, panouri etc. Le am și acum, ca dovadă că legătura între țări și oameni poate avea loc atunci când există dorință de dialog și când, într-un fel sau altul, creativitatea umană este stârnită, dincolo de orice dificultăți sau impedimente.

Eu cred că există o sete în lume de sinceritate, de exuberanță și chiar de spiritualitate. Și poate acum, din nou, „destinul” ne sugerează cam același lucru. Într-adevăr, mă întrebam: oare cum ar arăta o „architecture as worship”? Este, de fapt, această „arhitectură ca rugăciune” despre care am scris atunci...

Iată textul invitațional care a reușit să aducă la Sibiu atât de multe eforturi creative, dezinteresate... da, dezinteresate, fiindcă nu ofeream nici premii, nici faimă, nu ofeream nimic, decât șansa de exprimare. Și mulți au răspuns.

Eu cred că avem nevoie, din nou, de idealism, de exuberanță.

Putem face lucruri minunate dacă suntem generoși. Nu avem nevoie de bani, de ședințe, de comitete... avem nevoie doar de o dorință arzătoare de a trăi intens și creativ. Atât.



Să-i urăm La mulți ani lui Andrei Tarkovski! El s-a născut pe 4 aprilie 1932.

Fără el, acest efort creativ colectiv nu ar fi avut loc. Și vă rog, vă implor chiar, dacă nu ați făcut-o încă, încercați să-i vedeți filmele. Nu o să regretați! Bergman, pe care eu îl consider cel mai important regizor de film de până acum, spunea că, de fapt, Tarkovski merita această onoare... nu știu... oricum, arta filmului (nu industria filmului) este reprezentată magistral în opera sa.

Avem nevoie de poezie, și în film, și în arhitectură.
Și mai ales, în viață.
Fiindcă fără ea putem muri...

Mai jos puteți accesa o prezentare PowerPoint cu multe dintre proiectele primite:
<https://www.transfornow.net/dl/20260412pH9JkNK/WATPwSeB>

Și iată textul menționat mai sus, exact așa cum a fost publicat în 2002:

A book was published recently, called, in translation: The Film as Prayer, by the Romanian film critic, Elena Dulgheru. It is a book on Andrei Tarkovski. And it is this book, and its title, that made us think to launch another competition, called: A House for Andrei Tarkovski. What was the cosmology of the great Russian director? What was his understanding of life and what were his intuitions vis-a-vis the complex relationship: Earth / Sky? If such a title was imagined: The Film as Prayer, maybe we could imagine similar titles (and lines of thought / action): Art as Prayer, Music as Prayer, Architecture as Prayer, Love (even) as Prayer, Life as Prayer... How would "an architecture as prayer" look like? Could we even imagine something like this, now? What kind of prayer? Towards whom, and what for? Around these themes one can think a lot and perhaps inspired by the great movies of Andrei Tarkovski, new (old) horizons of thought and feeling might await us... But in order for these horizons to "await" us, we must imagine them first and then move towards them... This is exactly what we are inviting you to do: Imagine a House for Andrei Tarkovski, a house that the main character in The Sacrifice might hesitate to burn down, inasmuch as the "prophet" of dark messages in Nostalgia might postpone to leave behind, attracted, fatally, by the same purging qualities of fire, this time directed towards himself... In other words, what kind of house (home) might influence the pilot of a high speed bomber, change his mind...? Could we call such a house, a House for Andrei Tarkovski? As with A House for Durer, we invite you to submit work for an exhibition and possible publication. You are free to use any format you like, any medium you find appropriate to express your ideas. Remember that your participation will increase, even if slightly, the chance that architecture will become again part (if not a major part) of a culture that will refuse to be marginalized: by the ubiquity of capitalism, so sure of itself, by hatred and by war.



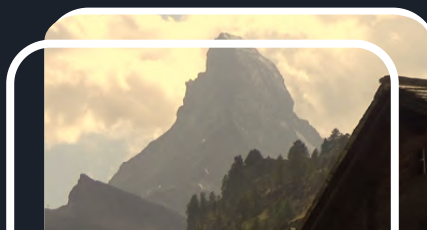
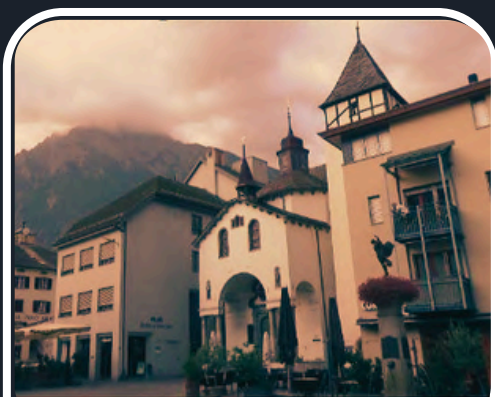


PRIMIM DE LA CITITORI

JURNAL DE CĂLĂTORIE

autor:

Alexandru ANTONESCU



==

De la Torino am ajuns la Geneva cu Flixbus, prin tunelul de sub Mont-Blanc; după obicei, nu am făcut poze din autobuz că oricum n-ar fi ieșit, dar la gura tunelului s-a staționat cam mult așa că am făcut totuși câteva, din plictiseală



și chiar la intrarea în tunel... mersul prin tunel, în sine, nu mi s-a părut spectaculos



GENEVA

La Geneva am făcut o mică greșeală de planificare: am luat un hotel mai depărtat de centru dar într-un cartier pitoresc, prin care trecusem și în 2004, unde se ajungea ușor cu tramvaiul; ce n-am aflat decât prea târziu este că tocmai se schimba linia tramvaiului, așa că accesul era mai ocolit, iar din frumosul cartier n-am văzut nimic din cauza lucrărilor... dar cel puțin hotelul, din rețeaua Ibis, a fost foarte bun: fiecare cameră era decorată cu picturi murale unice! (așa se spunea, eu n-am fost decât în camera mea)



stânga: holul lifturilor

dreapta: detaliu din cameră

Un autobuz m-a dus la Plainpalais, un nod de transport public, unde câteva statui înveselesc peisajul (se pare că au fost instalate în 1982 dar nu mi le amintesc de data trecută)



călătorul cu valiză, care pare să aștepte taxiul, este scriitorul Michel Butor (1926 - 2016); femeia care pășește cu un aer hotărât este anonimă; a treia sculptură nu era chiar în Plainpalais ci în apropiere și n-am găsit nicio informație despre ea următoarea oprire am făcut-o la "zidul Reformatoarelor", inaugurat în 1917 pentru a sărbători 400 de ani de la nașterea lui Jean Calvin, unul din inițiatorii Reformei protestante - este al doilea în poza din stânga jos



mărturisesc că nu am stat să citesc textele de lângă statui (și din cauza unui skater care evolua pe acolo), așa că doar acasă am aflat că ultimul Reformatore din dreapta (poza din dreapta) este Istvan sau Ștefan Boeskai, principe al Transilvaniei între 1605 și 1606, când a murit ("probabil otrăvit", zice Wikipedia)

pe lângă Tribunal am găsit, fără să știu dinainte, casa unde a locuit Dinu Lipatti iar de aici am ajuns în piața Bourg-de-Four, unde am remarcat o statuie grațioasă, foarte iubită de localnici care au botezat-o Clémentine (se pare după o cafenea vecină, La Clémence, de fapt și un clopot al catedralei se numește la fel); a fost instalată în 1975 și a devenit locul protestelor față de exploatarea femeilor și copiilor



Catedrala Saint-Pierre a fost construită în secolele XII - XV, cu portalul neoclasic adăugat în sec. XVIII; ceva lucrări de restaurare se făceau și acum (probabil cu un aparat mai performant așa fi obținut o imagine mai puțin deformată dar... atât s-a putut)



în 1535, o dată cu reforma protestantă, au fost distruse toate statuile și picturile din nava catedralei, dar capitellurile coloanelor au scăpat, că s-ar fi dărâmat tot... acum aici se află cea mai mare "colecție" de capitelluri gotice și romanice din Elveția, aproape 300, din care am reținut și eu câteva



mi-au plăcut și câteva piese mai noi: monumentul funerar al ducelui de Rohan (distrus în 1794 nu de Reformă, ci de Revoluție și refăcut în 1890) și vitraliile care sunt tot din sec. XIX dar le reproduc pe cele medievale, mutate acum într-un muzeu



prin pasaje și străduțe am ajuns la Vechiul Arsenal, de care îmi aminteam (vag) din 2004; la parterul deschis al unei clădiri (sec. XV) sunt expuse câteva tunuri de epocă, iar pe pereți, panouri în mozaic (1949) amintesc episoade din istoria orașului, de la Iuliu Cezar până la intrarea în Confederația Helvetică; de obicei locul e plin de turiști dornici de selfie și instagram, dar am avut răbdare până au plecat aproape toți



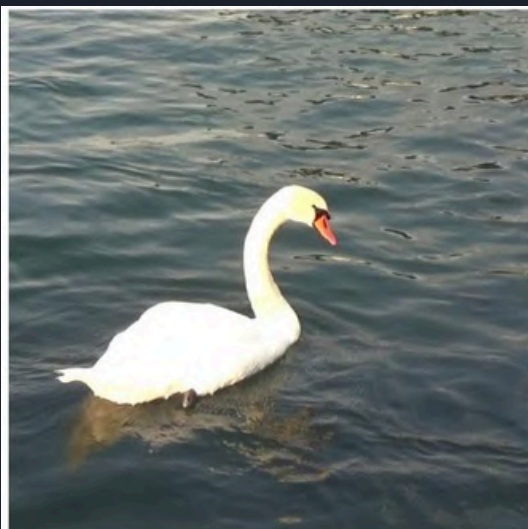
ar mai fi fost multe de văzut în centrul vechi, dar m-am grăbit spre lac pentru a privi simbolul Genevei, Jet d'Eau (cca 140 m) pe care l-am pozat din mai multe unghiuri (nu toate favorabile), din păcate nu și de aproape (data trecută am ajuns!)



un alt loc simbolic apreciat de turiști, Ceasul Floral, omagia campionatul european de fotbal feminin, care tocmai se încheiase în Elveția



am ajuns și pe insula Rousseau, cu monumentul filosofului originar din Geneva; un loc mai liniștit, preferat de păsări, pentru că nu le deranjează prea mulți turiști



înainte de a părăsi Geneva, alte câteva imagini, ar fi putut sau ar fi trebuit să fie mult mai multe...



"Casa cu păuni", un frumos "bloc" Art Nouveau din 1903; "Galerii Modernes", magazin inaugurat în 1914, stil Art Deco (eu aș fi zis tot Art Nouveau dar nu sunt chiar expert); și Muzeul Rath, mai vechi (1826), statuia îl reprezintă pe generalul Dufour, unul din întemeietorii Crucii Roșii

ANNECY

Citiseam un articol despre Annecy, mi-a plăcut cum era descris și când am văzut că se ajunge ușor din Geneva (frontiera nu se simte, de altfel o linie de tramvai din Geneva are capătul pe teritoriu francez!) am zis "de ce nu?" Într-adevăr a meritat, dar ar fi fost bine să pot sta mai mult și să nu fie taman în weekend, când părea că s-au adunat în oraș toți turiștii din Franța, Elveția și chiar Italia



Annecy se află pe malul lacului cu același nume și este străbătut de un râu cu câteva insule și un canal, ambele foarte pitorești; în dreapta, biserica Saint-François de Sales, din sec. XVII



cu oarecare greutate am urcat până la impunătorul castel (sec. XII - XVI) dar, evident, n-am avut timp să-l vizitez, m-am mulțumit să arunc o privire în curte...



un castel mai mic, sau palat, Palais de l'Isle, ocupă o insuliță de pe râu; în Evul Mediu era închisoare, acum, bineînțeles, e muzeu și un simbol al orașului; dar nici aici n-am intrat, cred că era deja închis



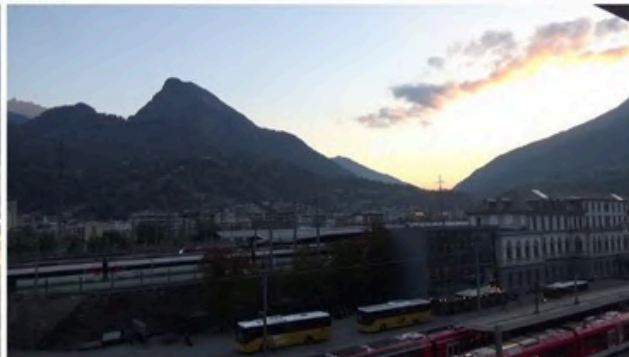
toți turiștii se îndreptau spre lac așa că le-am urmat exemplul; s-ar fi putut face plimbări plăcute pe mal (sau chiar pe apă) dar n-a fost timp pentru asta, și nici pentru cumpărat brânzeturi (dreapta)



cu imaginea castelului văzut dinspre lac (și cu părere de rău) mi-am luat rămas bun și de la Annecy.

BRIG

În programul meu, Brig trebuia să fie doar un punct de plecare spre Zermatt, dar am constatat că orașelul merita mai multă atenție, așa că am găsit timp pentru o scurtă plimbare; dacă aș fi vrut doar odihnă, probabil puteam rămâne chiar și o săptămână...



hotelul nu era prea luxos, dar camera avea vedere spre munți și spre gară; unora poate nu le-ar fi plăcut, dar eu am pozat-o la diferite ore, cu mai mult sau mai puțin succes



mi-am făcut plimbarea dimineața, când străzile erau aproape pustii; statuia din dreapta se numește "Regele X" și potrivit autorului îi reprezintă pe "cei care cred că știu tot și au mereu dreptate"



cel mai important monument din Brig este castelul Stockalper, construit în sec. XVII nu de vreun aristocrat ci de un negustor bogat din localitate, Kaspar Stockalper



castelul este acum muzeu, la acea oră era, bineînțeles, închis dar am putut intra în curtea interioară; cele trei turnuri sunt botezate după Regii Magi ("trei crai de la Răsărit"), Kaspar (cel mai înalt, pentru că era și numele stăpânului), Melchior și Baltasar



sub arcade erau expuse și două trăsurile de poștă, "străbunicile" autobuzelor poștale galbene care ajung acum în toate localitățile elvețiene; nu știu dacă mai aduc poșta dar pentru pasageri sunt neprețuite



o clădire din piața centrală (Stadtplatz) care, poate, nu are nimic deosebit dar mie mi-a plăcut, așa că am filmat-o dimineața și seara, când am și luat masa la restaurantul de la parter (sub umbrelă, pentru că tocmai se nimerise o ploaie reconfortantă)



la Brig sunt și multe clădiri recente (poate majoritatea); în dreapta este biserica parohială catolică Herz-Jesu, inaugurată în 1970, din păcate închisă la acea oră, se pare că are vitralii foarte frumoase...

ZERMATT

Eu nu practic nici alpinismul, nici sporturi de iarnă, dar am vrut să văd, măcar câteva ore, cum arată o asemenea stațiune celebră... unii ar spune că e o prostie, că am pierdut vremea, dar asta am vrut, asta am făcut și de data asta am făcut ceva poze și din tren (ultima cred că e de la întoarcere, spre Brig)



din Zermatt aș fi putut să urc și mai sus, pe o altă cale ferată, cu cremalieră, dar era prea târziu așa că m-am mulțumit cu ce puteam vedea de "jos" (Zermatt e la o altitudine în jur de 1600 metri)



marele punct de atracție este vederea spre Matterhorn (4478 m), presupun că e piscul pe care l-am prins, sau măcar am încercat, în imaginile de mai jos; oricare ar fi, mie mi s-a părut impunător



pe saitul turistic al primăriei scria că la o anumită oră urma să treacă pe străzi o turmă de oi, dar nu s-a întâmplat (ar fi fost și greu la ce aglomerație era...) m-am mulțumit cu statuia unei capre alpine (ibex), instalată în fața unui hotel în memoria unui ibex real, pierit într-o avalanșă



o surpriză plăcută a fost "cartierul vechi", Hinterdorfstrasse, cu căsuțe de lemn păstrate din secolele XVII - XVIII și perfect întreținute (unele încă sunt locuite, altele pot fi închiriate de turiști dar mă tem că ar fi fost peste posibilitățile mele); în plus nici nu era înghesuală de turiști (deși erau câțiva)



și alte câteva imagini din Zermatt...



...în ciuda reclamei, nu am mâncat ciocolată; în mijloc, Biserica Engleză (anglicană, din 1870, când cei mai mulți alpiniști erau englezi; "cartierul englez" este, însă, în altă parte a orașelului); în dreapta, "Cornul Alpin" (2015) care indică direcția spre Matterhorn (iată că eu am găsit-o fără să știu asta...)



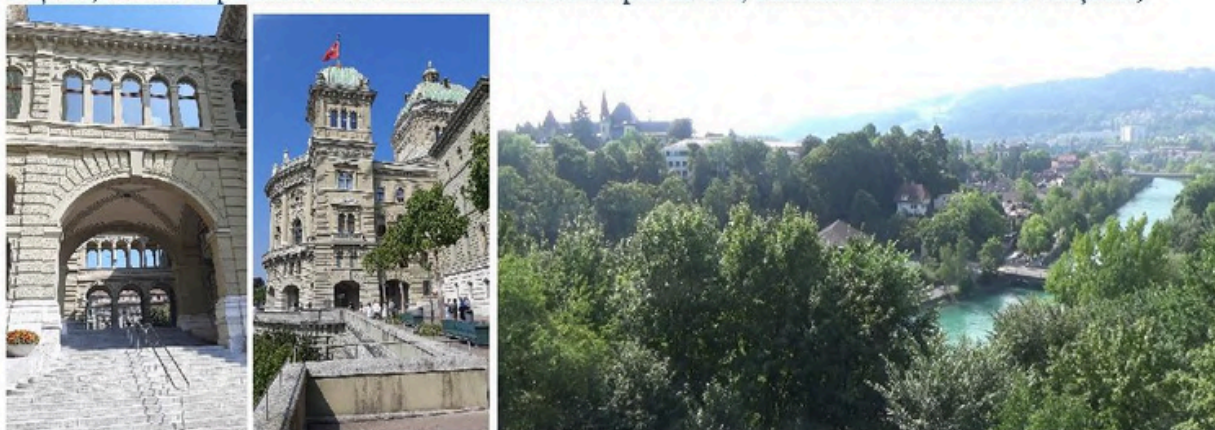
automobilele nu au voie pe străzi dar turiștii înstăriți sau romantici se puteau plimba cu trăsură; eu, însă, am mers pe jos și pe urmă cu trenul, înapoi la Brig și de acolo mai departe.

BERNA

Am constatat că puteam face un zig-zag pe căile ferate elvețiene pentru a petrece măcar două-trei ore la Berna și Lucerna (pe care le vizitasem mai pe îndelete în 2004) așa că nu am ezitat, mai ales că vremea era perfectă - data trecută, la Berna a plouat...



am ajuns mai întâi la masiva clădire a Parlamentului Federal (1902), trecând prin Bärenplatz (Piața Urșilor; statuia reprezintă un soldat medieval cu un pui de urs, animalul emblematic al orașului)



de pe terasa din spatele parlamentului, panorama râului Aare și cartierelor de pe malul opus



am pornit apoi spre celebrul Turn cu Ceas din sec. XV, Zytgloggeturm; în stânga se vede celălalt Turn cu Ceas, Käfigturm, din partea opusă a străzii, care este ceva mai nou, reconstruit în sec. XVII



am reușit să văd "defilarea urșilor" și celelalte mișcări mecanice de la fiecare oră, dar nu și să le filmez ca lumea, ceea ce, dacă îmi amintesc bine, s-a întâmplat și acum 21 de ani 😊



am continuat plimbarea până la Catedrală (Berner Münster), construită în sec. XV- XVI, cu turnul adăugat în sec. XIX; timpanul portalului principal, pe tema Judecății de Apoi, este considerat "unul din cele mai cuprinzătoare ansambluri de sculptură gotică târzie" din toată Europa; eu am remarcat că este și pictat, spre deosebire de altele asemănătoare pe care culorile s-au pierdut



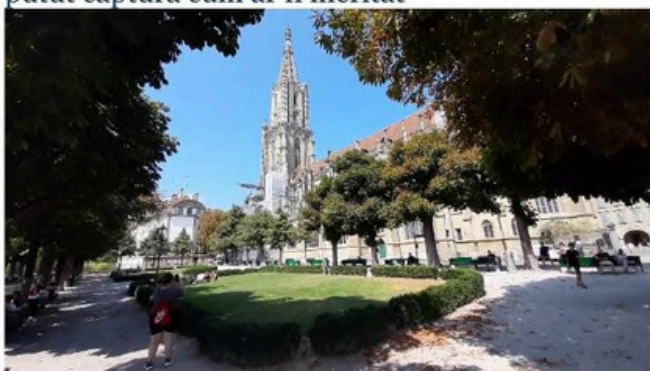
Reformatorii religioși mai radicali au distrus picturile și sculpturile din interior, din fericire portalul l-au lăsat cum era



bănuiesc că pictura portalului a fost restaurată destul de recent, că prea arăta bine...



catedrala este renumită și pentru vitraliile din sec. XV, pe care modestele mele instrumente nu le-au putut captura cum ar fi meritat



terasa din spatele Catedralei, un parc frumos cu vedere panoramică spre oraș



celebre la Berna, dar și în alte orașe elvețiene, sunt statuile pe coloane care decorează fântâni sau cișmele; datează din sec. XVI și bineînțeles n-am reușit să le văd pe toate, sunt multe: stânga, Stegarul Orașului; mijloc, Căpcaunul (cam sinistră); dreapta, Moise

LUCERNA

Lucerna este cunoscută pentru celebrul pod acoperit medieval (de fapt sunt două), simbolul orașului, a cărui imagine este cunoscută în toată lumea; așa că m-aș fi putut mulțumi să filmez, pozez, acest pod și să-mi continui drumul; am preferat totuși o plimbare ceva mai lungă, cât mi-a permis timpul!



Centrul de Cultură și Congrese proiectat de Jean Nouvel, inaugurat în 2000; în dreapta, lacul Lucerna ("lacul celor patru cantoane") pe care n-am apucat să navighez



"Păstorul cu oi", monument instalat în 1985: poate mai greu de crezut, a fost o vreme când păstoritul era ocupația majoritară în zonă; în dreapta, intrarea bisericii franciscane, una din cele mai vechi din oraș (din păcate n-am avut vreme să intru)



am trecut râul Reuss pe al doilea pod acoperit, Spreuerbrücke, mai sobru decât cel "iconic" (Kapellbrücke) și puțin mai nou: a fost construit în 1566, după un incendiu care l-a distrus pe cel original. Dar, ca și Kapellbrücke, este ornat cu panouri triunghiulare de lemn, cu picturi din sec. XVII



podul, mai puțin aglomerat cu turiști, are vedere spre biserica Iezuiților și alte clădiri de pe malul râului; pe imagine se pot observa (mai greu aici că am micșorat-o) niște mici puncte, nu este vorba de un defect ci de niște insecte foarte numeroase și deranjante care populau spațiul podului



podul este vecin cu o mică hidrocentrală instalată în 1926 pentru a livra energie tramvaielor din oraș



pe malul nordic al râului se află "orașul vechi" (Altstadt), cu mai multe fântâni și mici piețe pitorești; acum n-aș putea să spun exact de unde e fiecare poză dar nici nu cred că ar conta prea mult, oricum nu le-am văzut pe toate...



primăria orașului se află într-o clădire construită în acest scop în 1602 - 1604, impresionantul turn cu ceas este mai vechi; persoanele din poza din dreapta așteptau, poate, să intre în audiență la primar



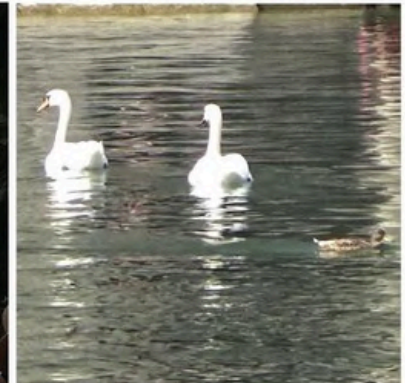
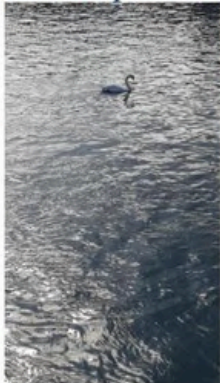
la Lucerna, ca la Berna și în alte orașe elvețiene, am remarcat clădirile cu fațade pictate, mai de mult sau mai recent; în dreapta, o clădire din 1578, lângă lac, unde un restaurant oferă peste 100 de varietăți de *fondue* (o mâncare tradițională cu brânză); n-am apucat să testez niciuna, nu că nu mi-ar fi plăcut



a venit momentul să urc pe podul "iconic" Kapellbrücke, pentru a reveni la gară; podul datează din secolul XIV dar în 1993 (când încă nu visam să ajung vreodată aici) a fost distrus aproape total de un incendiu; a fost reconstruit repede dar numai o parte din picturi au putut fi restaurate



aglomerația era mare, cu greu am reușit să fac câteva poze sau filmări; în dreapta biserica Iezuiților pe care am pozat-o și de pe celălalt pod



și cu aceste plăcute imagini s-a încheiat și prea scurta etapă Lucerna.

UAR SIBIU

CENTRUL DE CULTURĂ ARHITECTURALĂ



ECHIPA DE REDACȚIE

Mircea ȚIBULEAC - redactor șef
Ana DONȚU - redactor&tehoredactor
Dorin BOILĂ - redactor
Claudia ȘTEFĂNESCU - corector

CORESPONDENȚI

- Răzvan HATEA
- Raluca HAGIU

COLABORATORI

- Mariana CROITORU
- Dan COMA
- Alexandru ANTONESCU

CONTACTE

Adresă:
Piața Mică nr. 24, Sibiu
Telefon:
0371.399.192
Email:
filiala@uarsibiu.ro
Website:
www.uarsibiu.ro